

Workshop Udvikling af ESG for landbruget

Vi samles om to projekter:

- Den hele bedrift
- Landbrugsbedriftens bæredygtige udvikling
Nye standarder stiller nye krav til værdikæden

Agro Food Park - 20. juni 2024

Julie Henriksen, Christina Hansen, Søren Bisp og Ivan Damgaard

Udvikling af ESG for landbruget – Plan for dagen

08.30: Check-in og morgenkaffe

09.00: Velkommen og plan for dagen v. Ivan

09.15: Aktuelt om vores arbejde med ESG – bordet rundt

10.15: En pause 😊

10.30: Præsentation af projekterne og aktuel indsigt v. Julie, Ivan og Søren
Alle inviteres til indspil og debat

11.15: Samarbejdet mellem DLBR-rådgiverne og projektet v. Ivan/alle
Formål og mål med ESG workshops
Forventninger til DLBR rådgiverne og de deltagende landmænd

11.45: Frokost

12.30: Design og drøftelse af plan og indhold for forløbet v. Søren/alle
DLBR rådgivere og projektet
Deltagende landmænd, rådgivere og projektet

13.30: Kvalificering af plan for forløbet v. Søren/alle
Vi aftaler resten af året

14.00: Kommunikation fra projektet og workshops v/Søren

14.30: Tak for i dag

Deltagende rådgivere

| Deltager | Titel | Mail | Firma |
|---------------------------|--------------------------------|--|------------------------------------|
| Kirsten Marie Risbjerg | Virksomhedsrådgiver | kmr@agrovi.dk | Agrovi |
| June Hansen | Økonomikonsulent | juh@ostdansk.dk | Østdansk |
| Louise Kock Hilligsøe | Kvægrådgiver | lhi@kvxp.dk | KvægXperten, Fjordland/AgriNord |
| Marlene Roswall Hansen | Bæredygtighedsrådgiver | mar@sagro.dk | SAGRO |
| Carina Rønberg | Driftsøkonomikonsulent | ckr@lrs.dk | LRS |
| Jens Tange Møllmann | Virksomhedsrådgiver | jtm@fjordland.dk | Fjordland |
| Anne Sophie Gøllnitz Duus | ESG- og Bæredygtighedsrådgiver | asg@agrinord.dk | AgriNord |
| Erik Bendix Jensen | Driftsøkonomikonsulent | ebj@landboforening.dk | Djursland |

Aktuelt om vores arbejde med ESG - bordet rundt

Aktuelt om vores arbejde med ESG

- Hvem jeg er 😊
- Min ramme for og mit arbejde med ESG-rådgivning
- Hvilke potentialer og udfordringer jeg ser i ESG-rådgivningen

NYE ESG KRAV I FREMTIDEN
HAR DU DIN *LICENSE TO PRODUCE* I
MORGEN?

ESG i landbruget - miljø, socialt ansvar og virksomhedsledelse



Tag bedriftens fremtid i egne hænder

Vis dit bæredygtige potentiale med ESG rapportering og klimaregnskab

ESG i landbruget

Alle taler i dag om Klima og bæredygtighed, og virksomheder skal til at afrapportere i form af en ESG rapport.

BÆREDYGTIGHED/ESG I BUDGETTERNE FOR 2023

Præsentation af projekterne

”Den hele bedrift”

&

”Landbrugsbedriftens bæredygtige udvikling
– nye standarder stiller nye krav til værdikæden”

Den hele bedrift

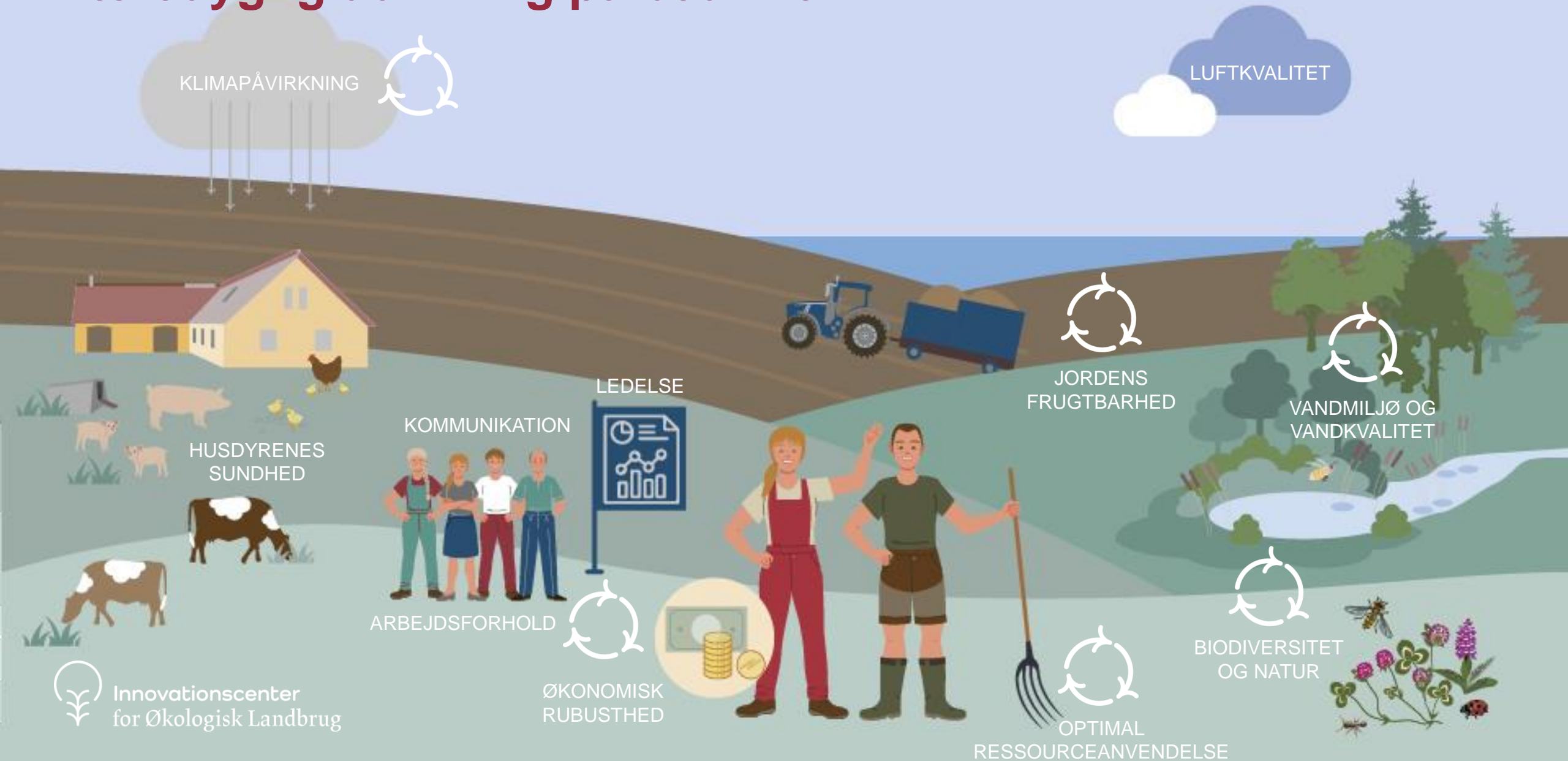
- Bæredygtighedsrapportering for økologiske bedrifter

Mål for effekter

- 1) Udvikling af én fælles skabelon til ESG-afrapportering for hele landbruget
- 2) Udvikling og ensretning af relevante og målbare indikatorer til E, S og G
- 3) Uddannelse af bedriftsejere og rådgivere



Bæredygtig udvikling på bedriften



Arbejdspakker og aktiviteter

AP1: Fortolkning. Opdatering og fortolkning af EU-rammedirektiver

- Arbejds møder mellem ICOEL og SEGES
- Opdatering på nye informationer via litteratur og informationsmøder
- Afholdelse af netværksmøder med inddragelse af relevante aktører

AP2: Udvikling. Udvælgelse af relevante indikatorer under E, S, G

- Udvælgelse af relevante sociale indikatorer
- Udvælgelse af relevante indikatorer for governance
- Udvikling af template for ESGreenTool Report

AP3: Uddannelse. Vidensdeling og kursus

- a) Udvikling af kursus i ESG-rapportering målrettet bedriftsejeren
- b) Netværksmøder med inddragelse af rådgivere, der arbejder med ESG-rapportering
- c) Formidling i fagmedier og på sociale platforme



Landbrugsbedriftens bæredygtige udvikling – nye standarder stiller nye krav til værdikæden

Formål

- ❖ at fremme en økonomisk robust bæredygtig udvikling af landbrugsbedrifterne.

Hvordan formålet opfyldes:

- ❖ at skabe klarhed, konsistens og prioritering i ESG-datarapporteringspunkter fra en landbrugsbedrift, så de kan anvendes i aftagevirksomhedernes og de finansielle institutioners bæredygtighedsrapportering.

Mål

- ❖ at udvikle og definere klare retningslinjer for bæredygtig udvikling af landbrugsbedrifterne i samarbejde med de store aktører i værdikæden og de finansielle institutioner
- ❖ at gøre det lettere for landmanden

Landbrugsbedriftens bæredygtige udvikling – nye standarder stiller nye krav til værdikæden

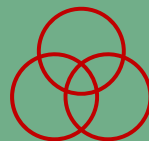
AP1

Kobling mellem
ESG-rapportering i
landbruget og
ESRS-kravene



AP2

Fælles ESG-
målepunkter i
værdikæderne i
landbruget



AP3

ESG-indsatser på
landbrugsbedriften



AP4

ESG-benchmark
på tværs af
landbrugsbedrifter
- databaseret



Deltagerne i projektets advisory board

| | |
|------------------------------------|--|
| Ann-Katrine S. Friis | Head of Sustainability and ESG, Danish Agro |
| Morten Riget | Landbrugsdirektør, Nordea |
| Pernille Stenstrup | Landechef for landbrug, Danske Bank |
| Kristian Lundgaard-Karlshøj | Direktør og ejer af landbrugsvirksomheden Ausumgaard |
| Niels Dingsø Jensen | Bestyrelsesformand AP Pension, Bestyrelsesformand DLG, direktør og ejer af landbrugsvirksomheden Skralborg |
| Jens Kr. A. Møller | Adm. direktør, DLR Kredit |
| Anders Ehm Hansen | Senior investment manager, International Woodland Company (IWC) |
| Ole Sørensen | Senior Director, JB Capital Markets, Jyske Bank |

Landbrugsbedriftens bæredygtige udvikling – nye standarder stiller nye krav til værdikæden

AP1

Kobling mellem
ESG-rapportering i
landbruget og
ESRS-kravene



AP2

Fælles ESG-
målepunkter i
værdikæderne i
landbruget



AP3

ESG-indsatser på
landbrugsbedriften



AP4

ESG-benchmark
på tværs af
landbrugsbedrifter
- databaseret



AP1 - Centrale elementer i rammesætningen for bæredygtig udvikling

EU tiltag

**EU Taxonomy
Climate Delegated Act
(alle 6 delmål)**



Forventes godkendt
2. halvår 2024

**European Sustainability
Reporting Standards
(ESRS)**

Godkendt af EU-kommissionen
31. juli 2023

**Corporate Sustainability Reporting
Directive (CSRD)**

Rådet for den Europæiske Union
har 28. november 2022 vedtaget
CSRD-direktivet

Nationalt

National
landbrugspolitik
(2021)

Globalt

FN's 17
Verdensmål
(2015)

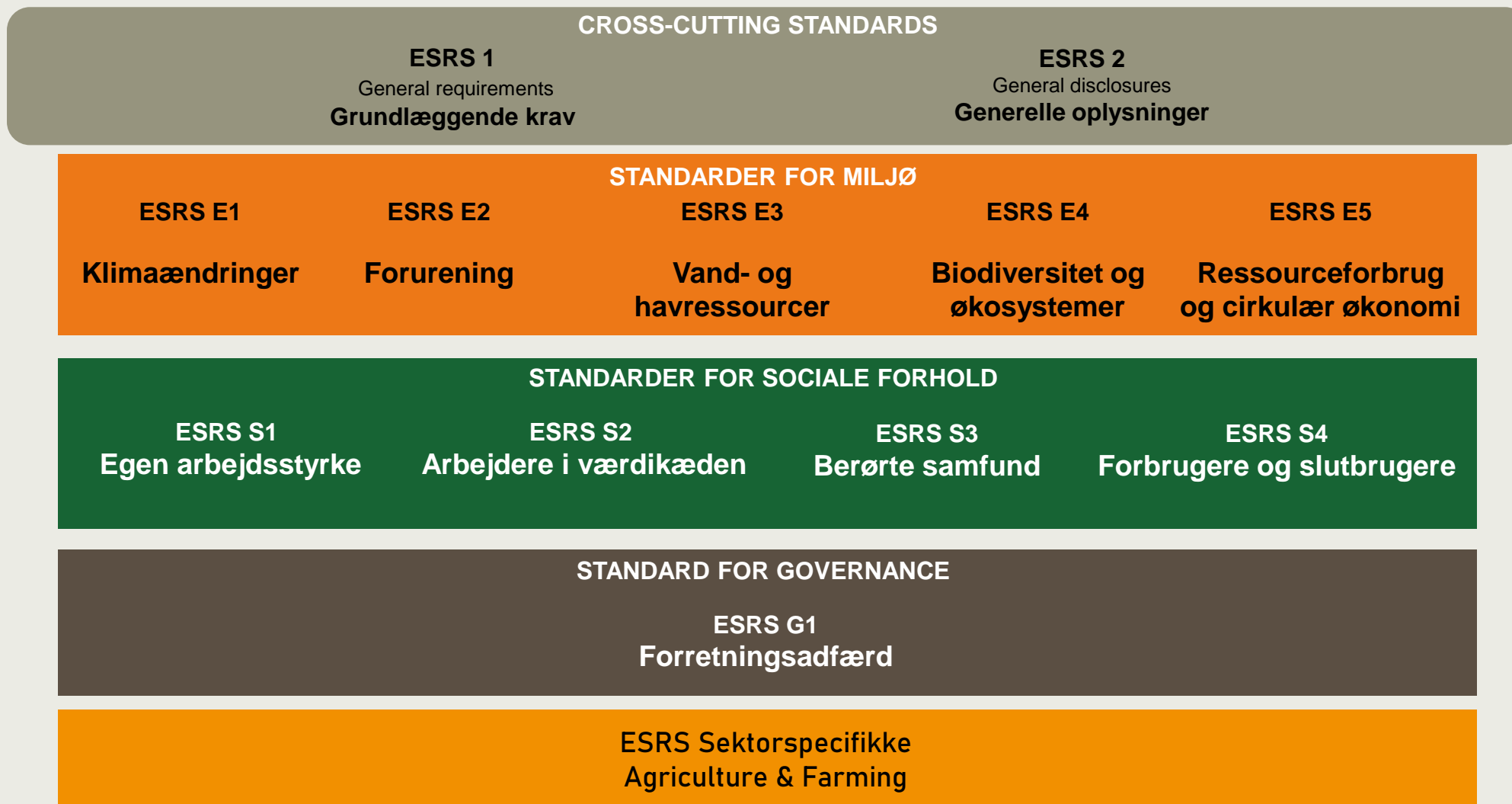
AP1 - European Sustainability Reporting Standards

– det vi kender som ESRS'erne

Klasse C virksomheder

– 2 ud af følgende 3 kriterier

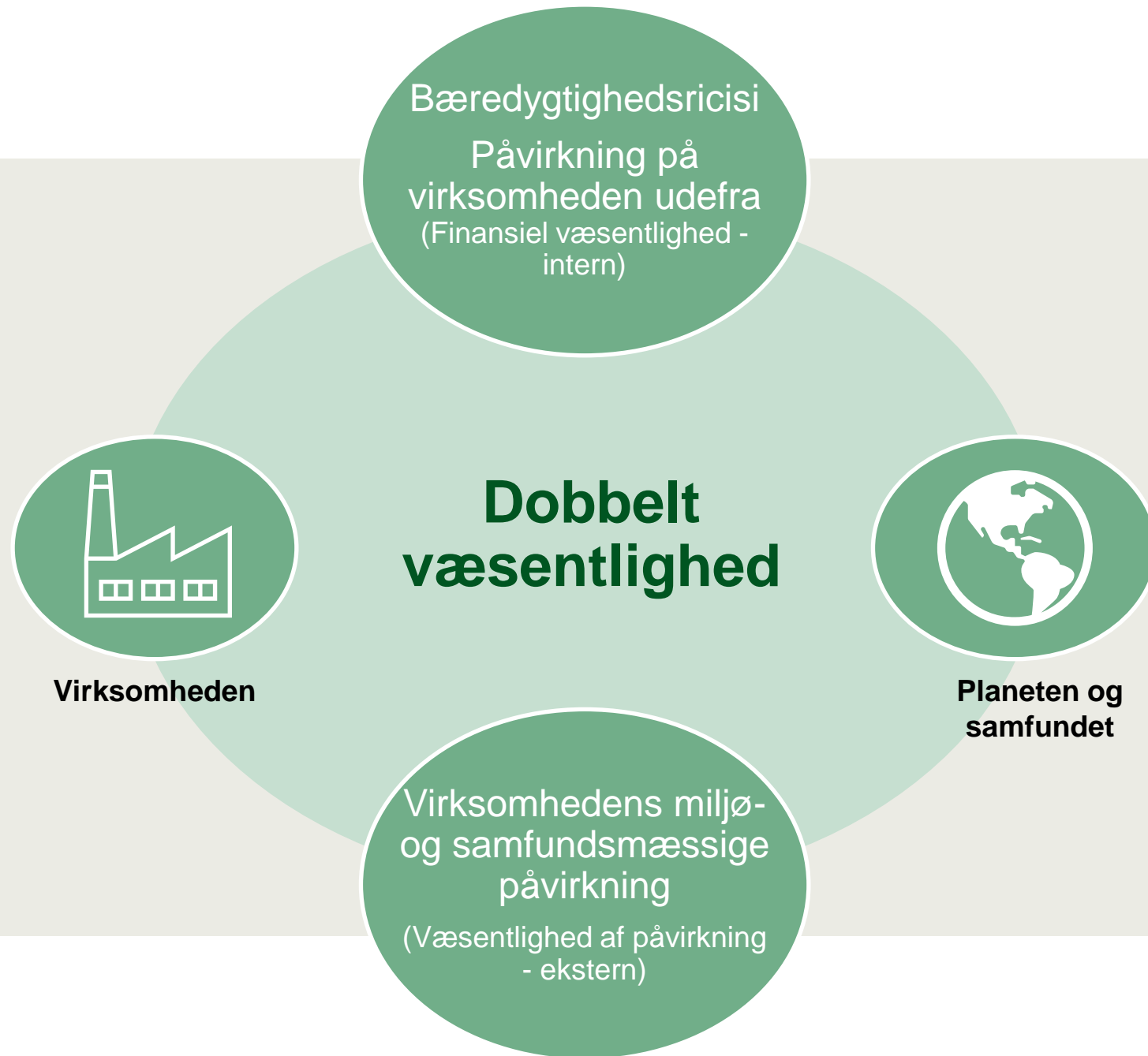
- Omsætning >391 mio. kr
- Balance > 195 mio. kr.
- Medarbejdere >250

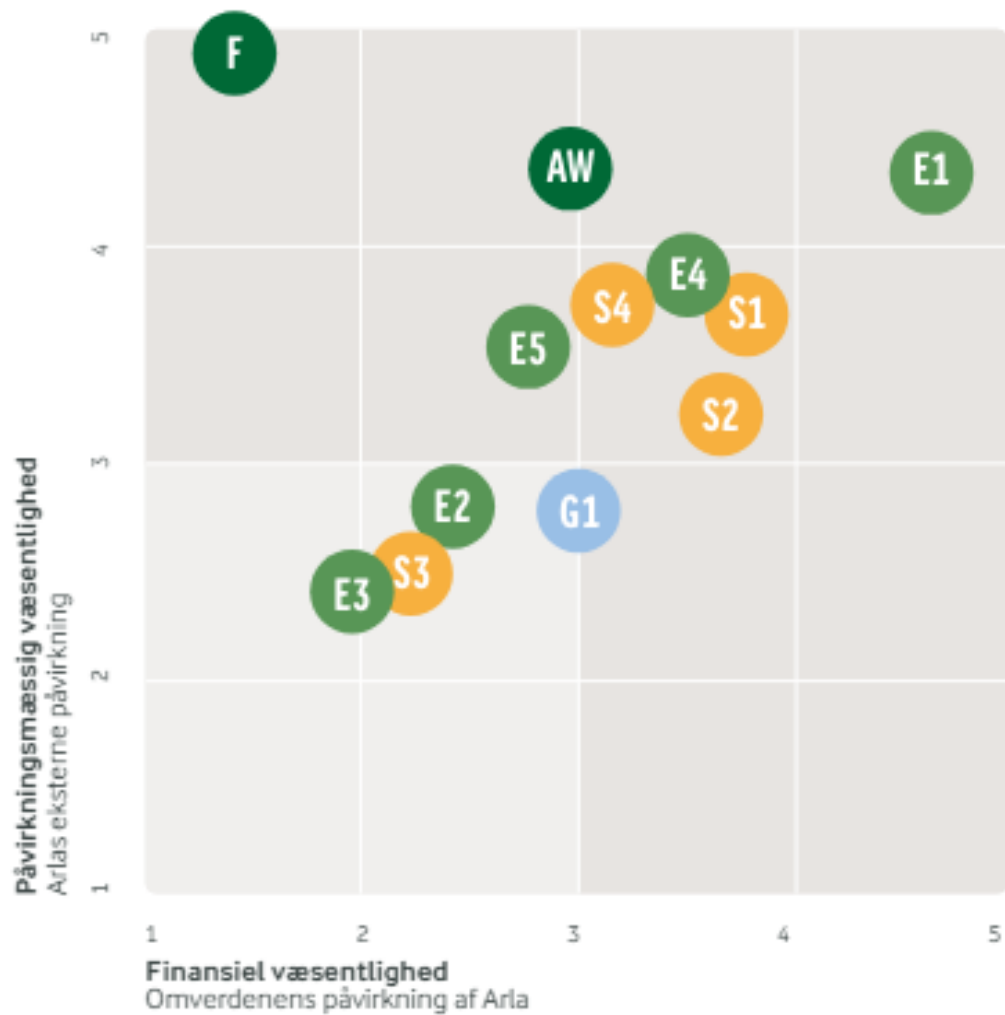


SEGES
INNOVATION

Europa Kommissionen har udskudt frist for vedtagelse af sektorspecifikke standarder (40 sektorer) indtil 30. juni 2026

AP1 - Kobling mellem ESG-rapportering i landbruget og ESRS-kravene





Væsentlige spørgsmål (tærskel 3+)

- F. Fødevarerikkerhed
- AW Dyrevelfærd
- E1. Klimaforandringer
- E4. Biodiversitet og natur
- E5. Ressourceforbrug og cirkulær økonomi
- S1. Egne medarbejdere
- S2. Ansatte i værdikæden
- S4. Kunder og slutbrugere
- G1. Forretningsskik

Ikke-væsentlige spørgsmål

- E2. Forurening
- E3. Vand- og havressourcer
- S3. Berørte samfund

Link til områderne i ESRS
(European Sustainability
Reporting Standards)

Dobbelt væsentligheds- analyse

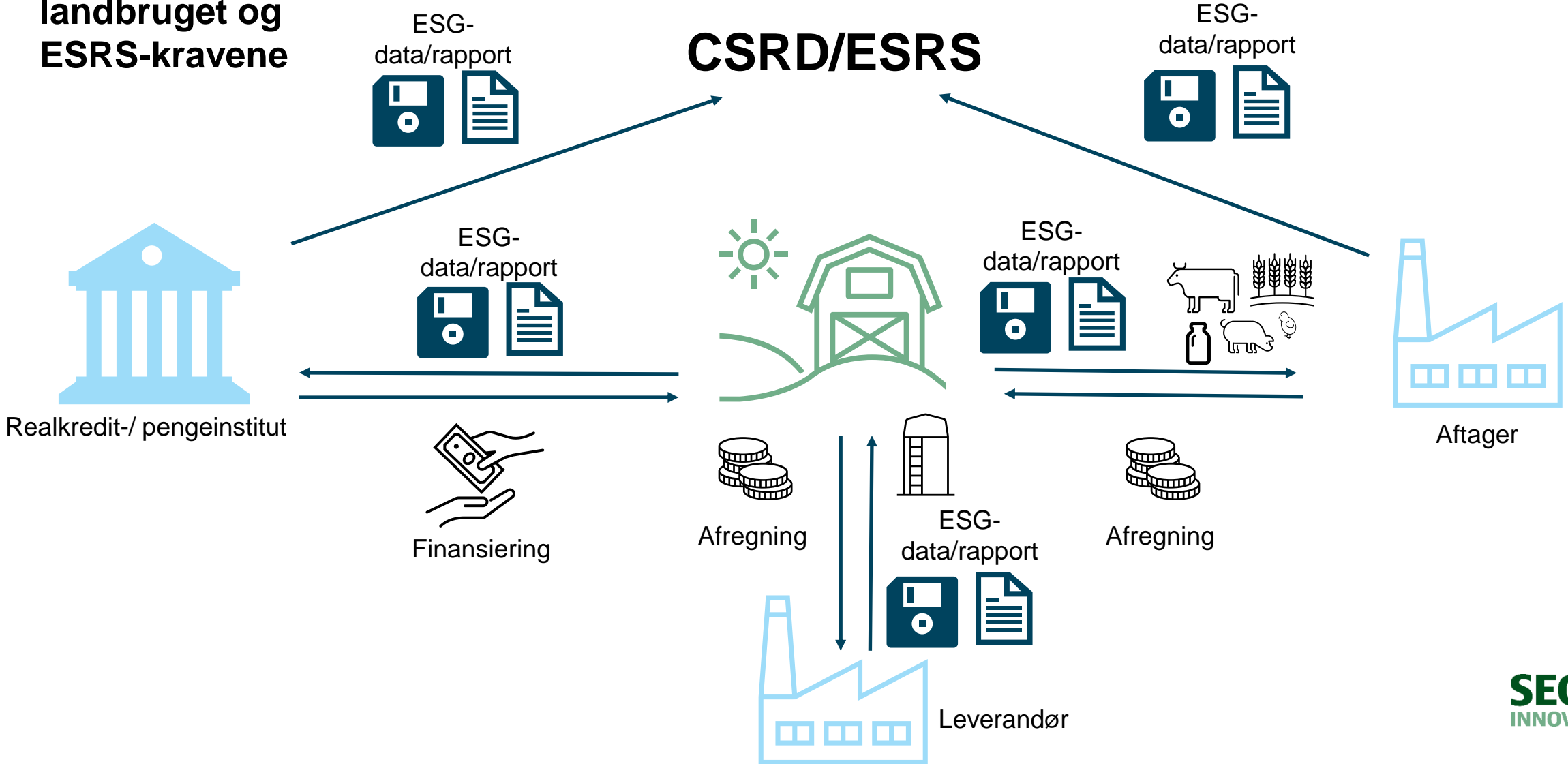
Årsrapport 2023



AP1 - Kobling mellem ESG-rapportering i landbruget og ERSR-kravene



Investorer



Landbrugsbedriftens bæredygtige udvikling – nye standarder stiller nye krav til værdikæden

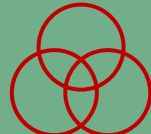
AP1

Kobling mellem
ESG-rapportering i
landbruget og
ESRS-kravene



AP2

Fælles ESG-
målepunkter i
værdikæderne i
landbruget



AP3

ESG-indsatser på
landbrugsbedriften



AP4

ESG-benchmark
på tværs af
landbrugsbedrifter
- databaseret



AP2 - ESG- RAPPORTERING PÅ FLERE NIVEAUER

ESG-nøgletal datarapportering

| ESGreenTool® REPORT | | |
|--|-----------------------|----------|
| Indikator | Enhed | Mål 2023 |
| Hvad er emissionen pr. kg kød (slagteflø)? | Kg CO2e | 2,25 |
| Hvad er bedriftens emission for Scope 1 inkl. lavbundsjorde (direkte udledning fra bedriften)? | tons CO2e | 2350 |
| Er der indført tiltag mhp. af forvalte ejendommens eksisterende natur, herunder småbiotoper? | Ja/Nej | Nej |
| Angiv dødelighed for slagtegrisene | Pct | 2,8 |
| Angiv osetal for mælk leveret til mejeriet | antal oletter/ml mælk | 181.000 |
| Er bedriften en del af en maskeringsordning eller standard med fokus på dyrevelfærd? | Ja/Nej | Ja |
| Angiv foderforbrug pr. kg tilvækst for slagtegrise | FtSv | 2,65 |
| Vi anvender driftsbudgetter i planlægning og optælling i løbet af året | Ja/Nej | Ja |
| Angiv gennemsnitlig anciennitet på fastansatte medarbejdere | år/medarbejder | 4,5 |

Virksomheder

ESG-rapport Handlingsorienteret

| ESGreenTool™ REPORT | | | | |
|--|-----------------------------|-------------------------|-----------------------|--|
| 10 Fremtidige tiltag | | | | |
| Tiltag | hværksættes hvornår? | Navn på ansvarlig | Prioritering (1-5) | |
| HUSDYRENS SUNDHED OG VELFÆRD | | | | |
| Fald i dødelighed til 2,5 pct. ved at fjerne grise må aflives pga. helelid samt øget fokus på tidlig behandling af grise med diarre | Næste dyrtagebesøg | Christian | 1 | |
| KLIMA | | | | |
| Gylden leveres til bagas | 2024 | Christian (gødnings) | 1 | |
| OPTIMAL RESSOURCEANVENDELSE | | | | |
| Foderforbruget skal reduceres til 2,65, blandt andet ved at mindske foderpild og ved systematisk optælling på fomsalingsgrad, som har været en udfordring. | 2024 (beholdt initiativ) | Christian (gødnings) | 1 | |
| Tilvæksten skal op at ligge blandt top 25 pct., hvilket vil sige over 1100 g daglig tilvækst. En besætningsgennemgang skal klarlægge, hvilke initiativer der skal iværksættes. | jan 2024 | Jens | 1 | |
| LEDELSE | | | | |
| Vi vil til at bruge driftsbudgetter til optælling i løbet af året | jan 2024 | Jens | 2 | |

Store virksomheder
+ Finansiell sektor
(Produktionslandbrug)

ESG i virksomhedsstrategi og ledelse



Finansiell sektor
(Virksomhedslandbrug/
Klasse C)

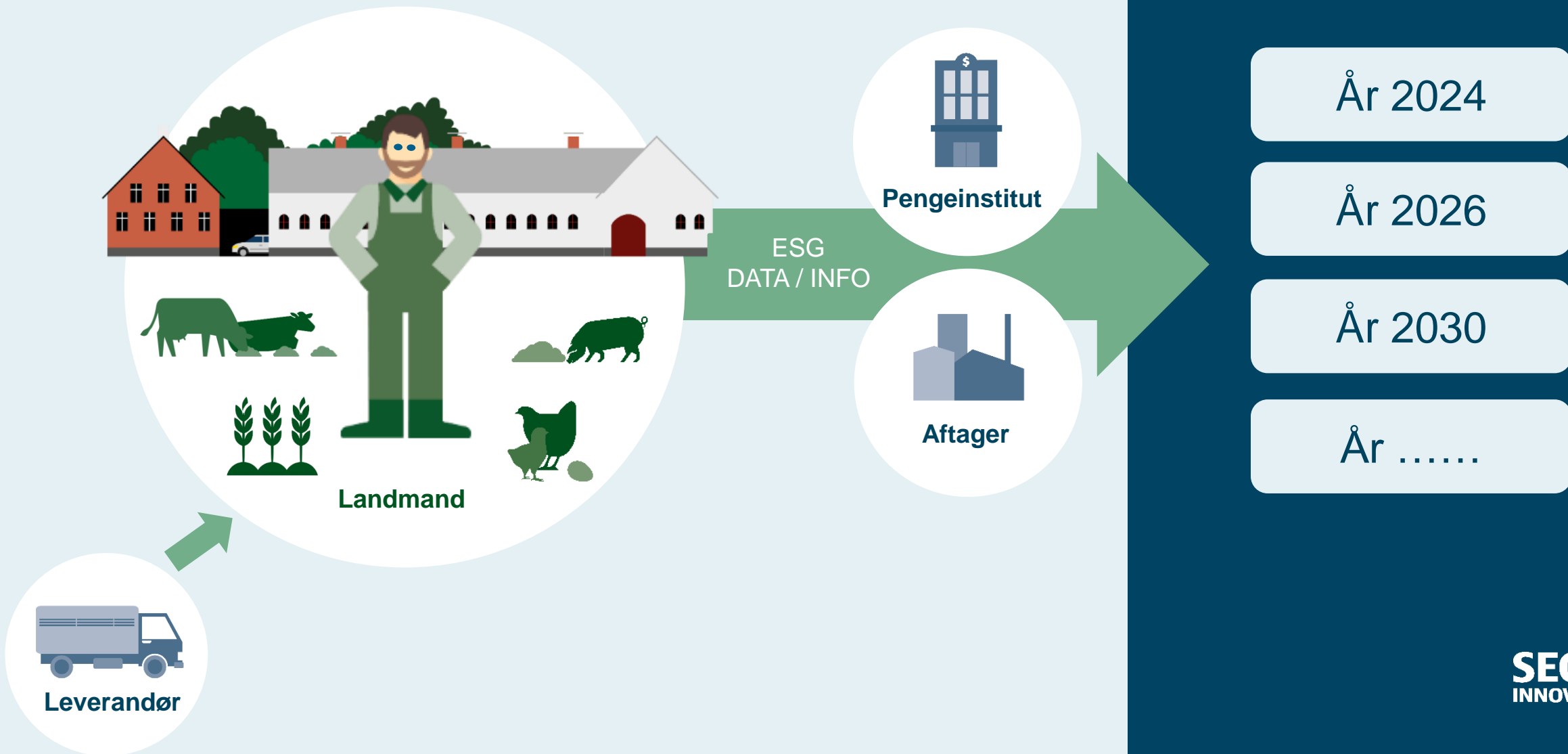
SEGES
INNOVATION

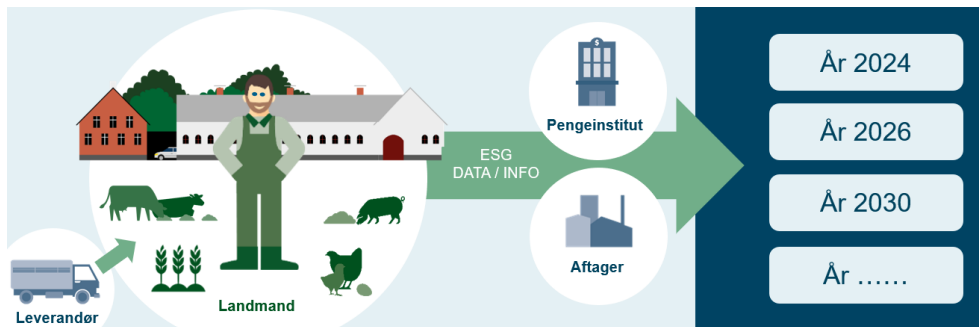
AP2 - Fælles ESG-målepunkter i værdikæderne i landbruget

| Europæiske standarder for bæredygtighedsrapportering (ESRS) | | | Eksempler på værdikædeoplysninger for landbrugsvirksomheden | |
|---|---------|---|---|--|
| Tværgående | ESRS 1 | Generelle krav | | |
| | ESRS 2 | Generelle oplysninger | | |
| Miljømål | ESRS E1 | Klimæændringer | → | CSRD-virksomhedens Scope 3 drivhusgasudledning |
| | ESRS E2 | Forurening | → | Vand, luft og jord samt problematiske stoffer - herunder brug af sprøjtegifte, diesel og gødning. |
| | ESRS E3 | Vand- og havressourcer | → | Vandforbrug, genbrug af vand og risici (oversvømmelser mv.) |
| | ESRS E4 | Biodiversitet og økosystemer | → | Biodiversitetsnøgletal relateret til handlinger, mål og risici - herunder udledninger, gødning mv. |
| | ESRS E5 | Ressourceanvendelse og cirkulær økonomi | → | Genbrug af gødning og affald, forbrug af ressourcer som ikke er samlet op af andre ESRS |
| Sociale mål | ESRS S1 | Egen arbejdsstyrke | | |
| | ESRS S2 | Arbejdstagere i værdikæden | → | Medarbejderforhold (arbejdstimer, løn, helbred, sikkerhed, fagforening) og lighed |
| | ESRS S3 | Berørte samfund | | |
| | ESRS S4 | Forbrugere og slutbrugere | | |
| Governance | ESRS G1 | Virksomhedernes adfærd | | |
| Virksomhedsspecifikke forhold | ESRS 1 | Væsentlighedsvurdering | → | Dyrevelfærd |



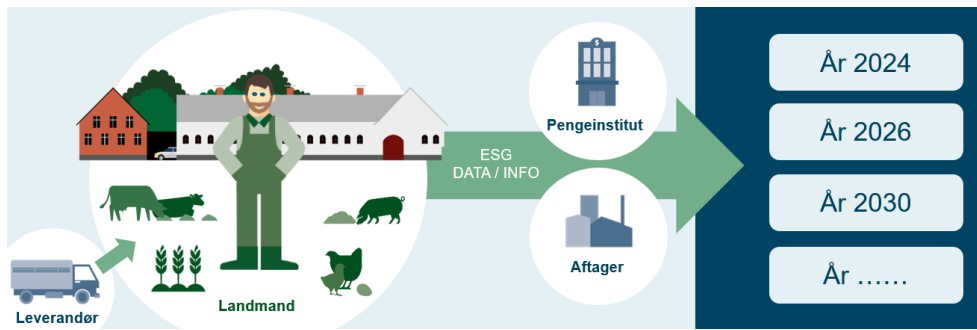
AP2 - Hvilken fremtid ser vi ind i?





Konkret virksomhed / Interview / S1

- Klima er der styr på. Bla fordi bankerne kræver mål og planer. En stigende del af lån er koblet til klimamål...
- Fordi ESRS er så uspecifikke på de andre områder (udover klima), så er virksomheden lidt afventende i forhold til de næste skridt, og de venter også på de sektorspecifikke. Fordi det er så uspecifikt, så kommer det også til at tage længere tid at få konsolideret målepunkterne på tværs.
- De store kunder rundt i Europa som virksomheden er leverandører til, har i dag systemer til at rate virksomheden ud fra de parametre, som kunden prioriterer. Da der allerede i dag findes flere standarder og herved også flere ratingsystemer, så har virksomheden en forretningsfokuseret tilgang til, hvor meget de prioriterer at præstere i forhold til de enkelte samarbejdspartnere. Hvis man vil ligge i top i alle ratings, så vil der kræve et virkelig stort stykke arbejde, men hvis virksomheden f.eks. rates godt ved Hello Fresh, og derved kan levere til dem, så har det stor betydning for hvor meget, virksomheden kan få for deres produkter. I dag satser de på at ligge godt til i to konkrete ratingsystemer.
- For at belaste leverandører mindst muligt, så satser virksomheden på at indhente så mange data som muligt fra tilgængelige databaser og samkøre det med data i egne data.



Konkret virksomhed / Interview / S2

- Fremadrettet kommer man nok ikke udenom noget med regenerativt landbrug. Det regenerative kommer især fra de amerikanske kæder. Respondenten har deltaget i RegenAg konference hos HelloFresh i Berlin.
- Der kommer noget på biodiversitet... virksomheden har endnu ikke set en "målestok".
- Noget på vand – mangler ikke i DK, men virksomheden er en global spiller.
- Og så kommer der nok meget snart noget på kvælstof.
- Det sociale område eller det man kan kalde "ordnede forhold" . Her opleves især tyske kunder som meget aktive i at efterspørge leverandørdata med reference til [CSDDD](#) (Corporate Sustainability Due Diligence Directive). Tyskland har dog deres helt egen version (German transparency act), der trådte i kraft per 1. januar 2023: German Supply Chain Due Diligence Act ([Lieferkettensorgfaltspflichtengesetz, LkSG](#)). Det er lovpligtigt at følge og det straffes hvis ikke.
- Virksomheden ser, at der vil ske en konsolidering vedr. nogle ESG-data, men vil også have brug for at differentiere sig, da det giver dem markedsadgange og hermed øget indtjening.

Landbrugsbedriftens bæredygtige udvikling – nye standarder stiller nye krav til værdikæden

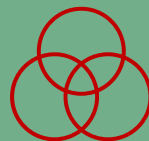
AP1

Kobling mellem
ESG-rapportering i
landbruget og
ESRS-kravene



AP2

Fælles ESG-
målepunkter i
værdikæderne i
landbruget



AP3

ESG-indsatser på
landbrugsbedriften



AP4

ESG-benchmark
på tværs af
landbrugsbedrifter
- databaseret



AP3 - ESG-indsatser på landbrugsbedriften

Økonomi og ledelse, Grise, Kvæg, Natur og vandmiljø, Planter

ESG: Konkrete tiltag, der forbedrer din indsats for bæredygtig udvikling

Katalog med virkemidler til bæredygtig udvikling giver dig viden og inspiration til arbejdet med ESG på din bedrift.



Promilleafgiftsfonden for landbrug

VIRKEMIDLER til bæredygtig udvikling ØKONOMI & VIRKSOMHEDSLEDELSE

Ledelse af din landbrugsvirksomhed er grundlaget for, hvordan du arbejder med bæredygtig udvikling. Din personlige ledelse og de værktøjer og handlinger du anvender i din ledelse kan være afgørende for resultat og omfatter tiltag indenfor blandt andet økonomi, strategi, involvering, risikoledeelse, opfølgning og kommunikation.

Her i kataloget peger vi på tiltag, der skaber rammer for og understøtter virksomhedens indsats for bæredygtig udvikling. Det er tiltag, der indgår i det system og de strukturer, der udgør god selskabsledelse og dermed indgår i det, der også er kendt som virksomhedens governance.



SEGES INNOVATION

Promilleafgiftsfonden for landbrug

VIRKEMIDLER til bæredygtig udvikling KVÆGSTALDEN

Virkemidler til bæredygtig udvikling i kvægstalden er de tiltag, der sikrer, at kvægstalden fungerer som en bæredygtig og økonomisk virksomhed. Tiltagene omfatter blandt andet:

- Bæredygtig kvægstald
- Økonomi
- Arbejdsforhold

Kataloget giver dig inspiration til at vurdere nye tiltag, som bidrager til bæredygtig udvikling på din bedrift. Rækken af virkemidler får det måske også gjort klart for dig, at du gør mange af tingene i forvejen. Læsnet om kataloget giver dig inspiration, overblik eller klarsyn, er det et brugbart fundament for dit arbejde med at rapportere om bedriftens arbejde med bæredygtig udvikling.



SEGES INNOVATION

Promilleafgiftsfonden for landbrug

VIRKEMIDLER til bæredygtig udvikling GRISESTALDEN

Virkemidler til bæredygtig udvikling i grisestalden er de tiltag, der sikrer, at grisestalden fungerer som en bæredygtig og økonomisk virksomhed. Tiltagene omfatter blandt andet:

- Bæredygtig grisestald
- Økonomi
- Arbejdsforhold

Kataloget giver dig inspiration til at vurdere nye tiltag, som bidrager til bæredygtig udvikling på din bedrift. Rækken af virkemidler får det måske også gjort klart for dig, at du gør mange af tingene i forvejen. Læsnet om kataloget giver dig inspiration, overblik eller klarsyn, er det et brugbart fundament for dit arbejde med at rapportere om bedriftens arbejde med bæredygtig udvikling.



SEGES INNOVATION

Promilleafgiftsfonden for landbrug

VIRKEMIDLER til bæredygtig udvikling MARKEN

Virkemidler til bæredygtig udvikling i marken er de tiltag, der sikrer, at marken fungerer som en bæredygtig og økonomisk virksomhed. Tiltagene omfatter blandt andet:

- Bæredygtig mark
- Økonomi
- Arbejdsforhold

Kataloget giver dig inspiration til at vurdere nye tiltag, som bidrager til bæredygtig udvikling på din bedrift. Rækken af virkemidler får det måske også gjort klart for dig, at du gør mange af tingene i forvejen. Læsnet om kataloget giver dig inspiration, overblik eller klarsyn, er det et brugbart fundament for dit arbejde med at rapportere om bedriftens arbejde med bæredygtig udvikling.



SEGES INNOVATION

Promilleafgiftsfonden for landbrug

VIRKEMIDLER til bæredygtig udvikling SOCIALE FORHOLD

Kataloget giver dig inspiration til at vurdere nye tiltag, som bidrager til bæredygtig udvikling på din bedrift. Rækken af virkemidler får det måske også gjort klart for dig, at du gør mange af tingene i forvejen. Læsnet om kataloget giver dig inspiration, overblik eller klarsyn, er det et brugbart fundament for dit arbejde med at rapportere om bedriftens arbejde med bæredygtig udvikling.



SEGES INNOVATION

[ESG: Konkrete tiltag, der forbedrer din indsats for bæredygtig udvikling \(landbrugsinfo.dk\)](https://landbrugsinfo.dk)

Landbrugsbedriftens bæredygtige udvikling – nye standarder stiller nye krav til værdikæden

AP1

Kobling mellem
ESG-rapportering i
landbruget og
ESRS-kravene



AP2

Fælles ESG-
målepunkter i
værdikæderne i
landbruget



AP3

ESG-indsatser på
landbrugsbedriften



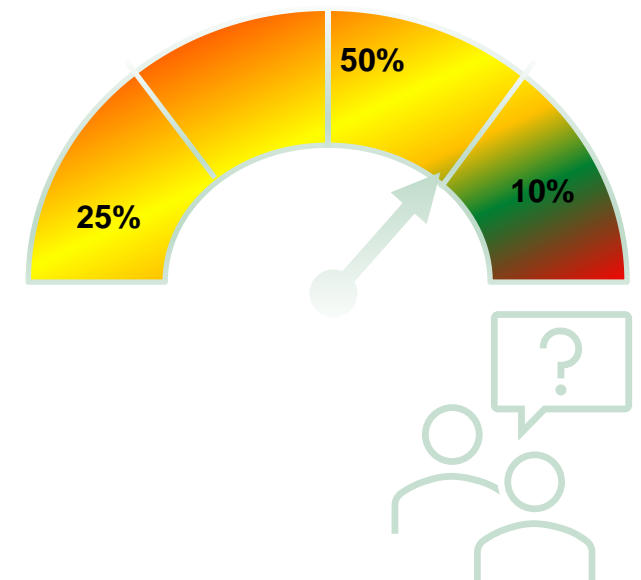
AP4

ESG-benchmark
på tværs af
landbrugsbedrifter
- databaseret



AP4 - ESG-benchmark på tværs af landbrugsbedrifter - databaseret. Under udvikling af fageksperter

1. E - Benchmarks klima afgrøder: Kg CO₂e/hkg havre, byg, rug, hvede, raps (5 benchmarks).
2. E - Benchmarks klima gris: Kg CO₂e/kg slagtevægt (slagtegrise), kg CO₂e/kg levende vægt (30-kilo smågrise), kg CO₂e/kg fravænnede smågrise op til 30 kg (3 benchmarks).
3. E - Benchmark klima kvæg: Kg CO₂e/kg energikorrigeret mælk (1 benchmark).
4. E - Benchmarks klima fjerkræ: Kg CO₂e/kg slagtekylling (slagtevægt) og kg CO₂e/kg æg (2 benchmarks).
5. E - Benchmark biodiversitet: UDVIKLING: Model for "negative impact assessment" baseret på adfærd/handling (1 benchmark relateres til "idealadfærd").
6. E - Benchmarks markjordens frugtbarhed: APPLIED: Vil forsøge at perspektivere til test udviklet ved [Cornell](#). Alternativt simple ja/nej indikatorer.
7. E - Benchmarks dyrenes sundhed og velfærd gris: Dødelighed for slagtegrise hhv for smågrise (30-kg grise) samt antibiotika slagtegrise hhv polte (vægtet ADD/100 dyr)(4 benchmarks).
8. E - Benchmarks dyrenes sundhed og velfærd kvæg: Dødelighed % af årskøer, dødelighed % af kalve 1-180 dage og dødelighed % af indsatte kalve (3 benchmarks).
9. S - Benchmarks dyrenes sundhed og velfærd fjerkræ: Trædepudescor og dødelighed for slagtekyllinger samt dødelighed for æglæggere (3 benchmarks).
10. S - Benchmarks sociale forhold: UDVIKLING: Inspiration fra/perspektivering til Vision Zero ([hjemmeside](#)). Arbejdsmiljø + (3-5 benchmarks. Arbejdsmiljø). Lægger sig op af Danmarks Statistik.



Samarbejdet mellem DLBR rådgiverne, landmændene og projekterne

Formål og mål med ESG-workshops

- **At dele erfaring og nyeste viden samt udfordre og kvalificere det, der udvikles og afdækkes i projekterne**
- **At styrke landmandens viden om ESG, ESG tiltag og ESG Ledelsesrapportering**
- **At kunne analysere landbrugsvirksomhedens styrker og svagheder i forhold til en bæredygtig udvikling**
- **At afdække potentialer og komme med løsninger til udfordringer for landmandens arbejde med ESG, ESG indsatser og ESG Ledelsesrapportering**
- **At styrke landmandens afdækning og prioritering af de ESG indsatser/virkemidler, der leverer på værdikædens forventning til en bæredygtig udvikling**
- **At give økologiske bedrifter de nødvendige kompetencer til at kunne udfylde en relevant og retvisende ESG-rapport ift. kendte EU-krav**
- **At styrke landbrugets bæredygtige udvikling**

Forventninger til DLBR rådgiverne og de deltagende landmænd – Skal udfordres 😊

- **Arbejdsgruppe**, der understøtter projektets formål og mål
 - ESG/bæredygtighedsrådgivere fra DLBR
 - Deltagende landmænd
 - Projektgruppe fra SEGES Innovation og Innovationscenter for Økologisk Landbrug
- **Samskabelse**, der understøtter formål og mål
 - Arbejdsgruppen drøfter, kvalificerer og konkretiserer sammen værdiskabelse, oversætter nye regler, indarbejder ny viden, benchmarks og optimerer ESG-rapporteringsformater.
- **Kommunikation og udbredelse**, der understøtter formål og mål
 - Arbejdsgruppen inviterer på møde tre andre landmænd, rådgiverkolleger, finansielle institutioner, landbrugets aftagervirksomheder og detailhandel til en fælles udviklingsdag. Fokus er på udbredelse af den opsamlede viden fra arbejdsgruppen.

Drøftelse og kvalificering af plan for forløbet



Landmandens udbytte af forløbet

Vi ser fire grundmodeller for samarbejdet med landmanden:

1. Landmanden deltager i møder og står med en ESG-rapport sidst på året, som han selv har udarbejdet
2. Landmanden deltager i møder, søger sparring hos rådgiveren og står med en ESG-rapport sidst på året
3. Landmanden deltager i møder, køber en ESG-proces hos rådgiveren og står med en ESG-rapport sidst på året
4. Landmanden deltager i møder fordi han er nysgerrig, får lavet lidt på klima og måske S, og står med starten til en ESG-rapport sidst på året

”Rapport” kan antage flere former.

- Det kan være en årsrapport 2023 på ikke-finansielle data.
- Det kan være en ledelsesrapport for strategi og forretning.
- Det kan være et profileringsarbejde for kommunikation og salg.
- Det kan være med fokus på at indhente finansiering...

Obs på emner som risikoanalyse, væsentlighed, målsætninger og handling...

Kommunikation

Kommunikation fra projekter og workshops

- Artikler i landbrugets aviser og online
- Indlæg på konferencer og seminarer
- Podcasts – fokuserede eller generelle
- Videoer – til brug for uddannelse o.lign.
- Workshops – vi deler med andre
- Opslag på sociale medier - LinkedIn og Facebook



Vi vil gerne kommunikere det vi sammen finder ud af i løbet af de tre samlinger. Her vil det være af stor værdi og stærkt – set fra projekterne – hvis nogle af de deltagende landmænd fortæller om hvorfor de er med, hvad de forventer og hvad de fik ud af at have være med.

Alt hvad vi gør er efter aftale med jer og under forudsætning af en endelig godkendelse.

