

September 2023

# Information om FAF-projekter vedr. slagtefjerkræ i Landbrug & Fødevarer

Landbrug & Fødevarer har fået bevilget midler fra Fjerkræafgiftsfonden til en række projekter indenfor slagtefjerkræområdet. Der gives her en status på aktiviteterne. Hvis der er uddybende spørgsmål til projekterne, så er man meget velkommen til at kontakte medarbejderne i Landbrug & Fødevarer.

# Fjerkræafgiftsfonden



# Indholdsfortegnelse

Sygdomsforebyggelse og veterinært beredskab for slagtefjerkræ.....	3
Dyrevelfærd for slagtefjerkræ.....	9
Protein fra lokalt dyrkede bælgplanter og alger til økokyllinger ProLocAL.....	18
Programmering og strøm til POULTRY-modul i Landbrugets klimaværktøj.....	21
Miljøregulering af slagtefjerkræproduktionen.....	23
Fødevarer & Veterinære Forhold.....	26



# Sygdomsforebyggelse og veterinært beredskab for slagtefjerkræ

## Formål

Formålet med projektet er at overvåge, forebygge og bekæmpe sygdomme på det fjerkræveterinære område, at zoonoser som Salmonella og Campylobacter og andre udfordringer i relation til fødevareresikkerhed forebygges og håndteres effektivt, samtidig med at forbruget af antibiotika overvåges.

Samlet set sikrer projektet en ensartet håndtering for hele branchen, i form af dokumentation for dyresundhed, zoonoser, fødevareresikkerhed, antibiotikaforbrug og resistens samt håndtering og/eller bekæmpelse af fjerkræsygdomme og zoonoser.

## Status på salmonellaforekomsten i 2023 /Mie Nielsen Blom

To formeringsflokke kom under mistanke i starten af marts måned. Der var påvist S. Rissen i en ordinær prøveindsendelse. Da der var tale om en eksotisk salmonellatype, skulle besætningen gentestes af Fødevestyrelsen med 14 dages mellemrum. Begge flokke blev testet fri for Salmonella og fortsatte i produktionen.

En konsumægsklok blev inden for samme tidsperiode også sat under mistanke for smittet med S. Rissen. Denne klok blev også fritestet.

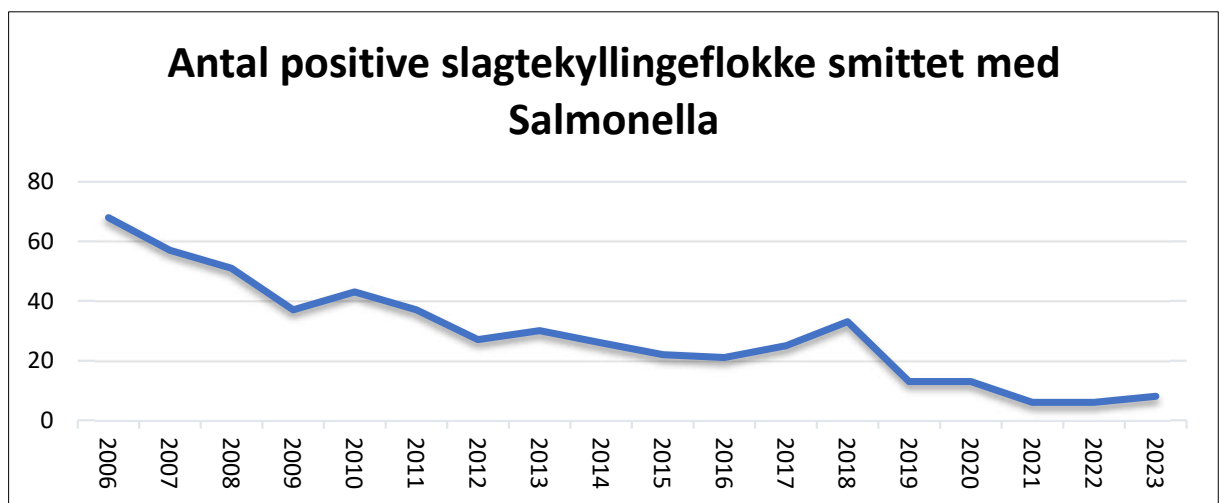
Smitten med S. Rissen stammer højst sandsynligt fra en foderstofvirksomhed.

Der er i 2023 nu konstateret Salmonella i 6 konventionelle slagtekyllingeflokke og 2 økologiske slagtekyllingeflokke. Det er første gang i over 7 år, at der er påvist Salmonella i nogen af de økologiske slagtekyllingeflokke.



Der er påvist smitte med S. Newport og S. Enteritidis i de to økologiske flokke. I de 6 konventionelle flokke er der konstateret to udbrud med S. Derby, et udbrud med S. Newport, et udbrud med S. Aijobo, et udbrud med S. Goettingen og et udbrud med S. Livingstone.

7 af de 8 smittede flokke er fundet smittet i august måned. I 2022 blev der i alt konstateret smitte i 6 slagtekyllingeflokke, så der er desværre allerede nu konstateret flere smittede flokke i 2023.



Status på forekomsten af IB  
/Mie Nielsen Blom

IB-sæsonen er i fortsat i ro. Vi modtager stort set ingen prøvesvar for analyser for IB grundet ganske få indsendelser.

Men inden længe går sæsonen forventeligt i gang igen. Vi opfordrer til, at man husker sin dyrlæge på, at analyserne er gratis, hvis man indsender via L&F, så prøvesvarene også tilgår os og dermed kommer alle producenter til gode efterfølgende.

Status på forekomsten af fugleinfluenza  
/Mie Nielsen Blom

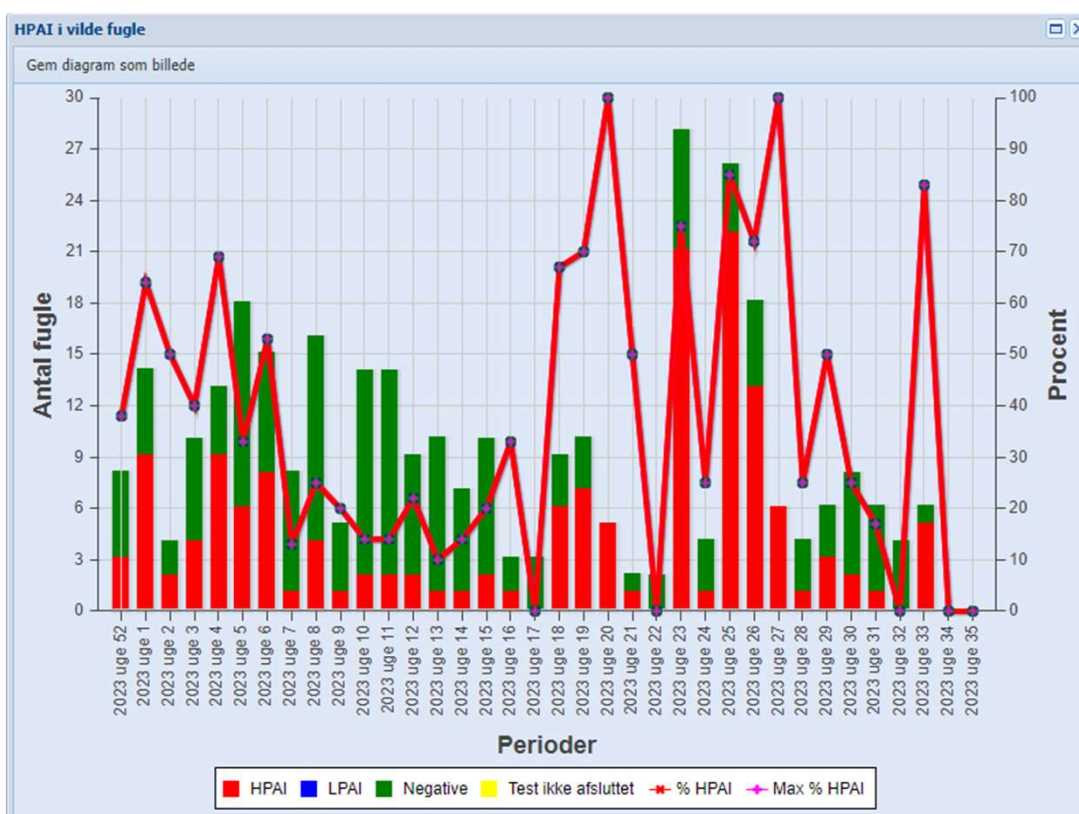
I 2023 har der indtil videre været 5 udbrud af fugleinfluenza med højpatogen H5N1 i Danmark. En centralopdrætningsflok, en formeringsflok, en kalkunflok og to mindre besætninger med blandet fjerkræ er fundet smittet.



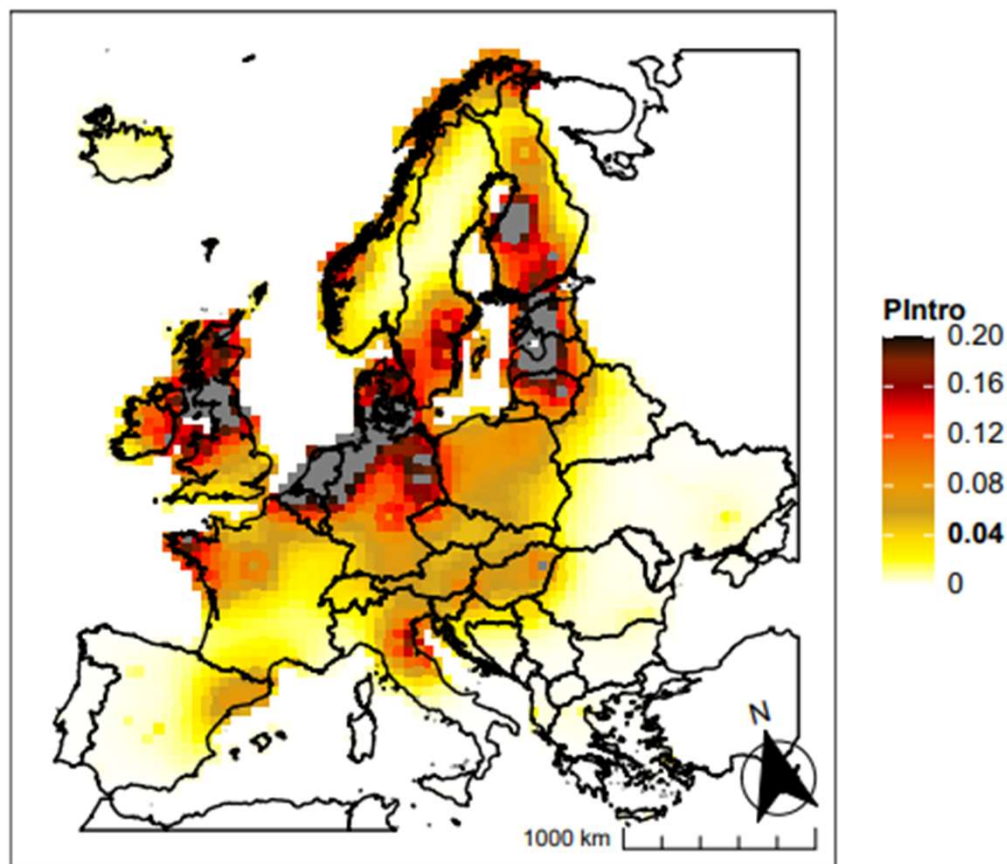
1	1. januar 2023	H5N1	Daugård, Vejle	3 og 10 kilometers zoner	Ophævet	Centralopdræt (50.000 stk.)
2	17. januar 2023	H5N1	Skælskør, Sjælland	3 og 10 kilometers zoner	Ophævet	Kalkuner (24.000 stk.)
3.	17. marts 2023	H5N1	Ramløse, Sjælland	3 og 10 kilometers zoner	Ophævet	60 stk. blandet fjerkræ
<b>INDELUKNINGSKRAV OPHÆVET</b>						
20. april 2023						
4.	26. april 2023	H5N1	Augustenborg	3 og 10 kilometers zoner	Ophævet	Formeringsflok (ca. 6.000 stk.)
5	12. juli 2023	H5N1	Ullerslev, Fyn	3 og 10 kilometers zoner	Ophævet	Hobby, 60 høns

Danmarks selverklæring om fugleinfluenzafri status er blevet godkendt af WOAH og offentliggjort på WOAH's hjemmeside igen den 16. august 2023. Det betyder, at Danmark pt. har generhvervet status som et land fri for højpatogen fugleinfluenza i overensstemmelse med bestemmelserne.

Der findes fortsat fund i de vilde fugle i Danmark, men der sendes knapt så mange vilde fugle ind til undersøgelse som i de foregående år. I 3. kvartal af 2023 er der kun undersøgt 42 fugle, hvoraf de 18 var positive. Som det ses af nedenstående graf, der viser antal fund pr. uge, er der dog måske en tendens til en stigning nu. Dette skyldes især påvisning af smitte i knopsvaner fra Lolland.



EFSA (Den Europæiske Fødevarerikkerhedsautoritet) oplyser i deres ugentlige opsamlingsrapport, at der er øget risiko for smitte fra vilde fugle i Danmark. Dette skyldes formentlig det kommende efterårstræk af vilde fugle, som inden længe er på vej. Denne uges rapport fra EFSA ser ud som følgende (Sandsynligheden for introduktion af Højpatogen fugleinfluenza fra vilde fugle i den kommende uge):



Der har været forholdsvis roligt de seneste måneder med kun få tilfælde af HPAI i Europa.

Vi følger situationen nøje både i Danmark og i udlandet. Der vil i den nærmest tid drøftelser med FVST om den kommende sæsons restriktioner, indehusningskrav, etc.

Yderligere  
information

Mie Nielsen Blom, chefkonsulent

Kontakt:

M +45 2334 6566

E [mnb@lf.dk](mailto:mnb@lf.dk)



Den 4. plan i rækken af handlingsplaner for Campylobacter har titlen 'Handlingsplan for campylobacter i slagtekyllinger, fødevarer og miljø, 2022-2026'.

Handlingsplanen bygger videre på resultater og erfaringer opnået i de foregående planer. Kyllingekød er den største, kendte kilde, og en række indsatser over for Campylobacter i kyllinger og kyllingekød fortsætter derfor i denne fjerde plan. Desuden får udegående flokke større opmærksomhed i planen.

Et andet fokusområde er sporing af smittekilder ved sygdomsudbrud. Og arbejdet med at udarbejde et smittekilderegnskab og at få afdækket andre kilder fortsætter. Dette indebærer fortsat optimering af sekvensbaseret typning af campylobacter-isolater.

Effekten af indsatserne følges blandt andet ved overvågning af campylobacterforekomsten i flokke og i kyllingekød. Resultaterne viser, at risikoen for at blive smittet af danskproduceret kylling er næsten blevet halveret siden 2013.

I regi af handlingsplanen følges forekomsten af Campylobacter i flokkene af slagtekyllinger, se Fig 1.

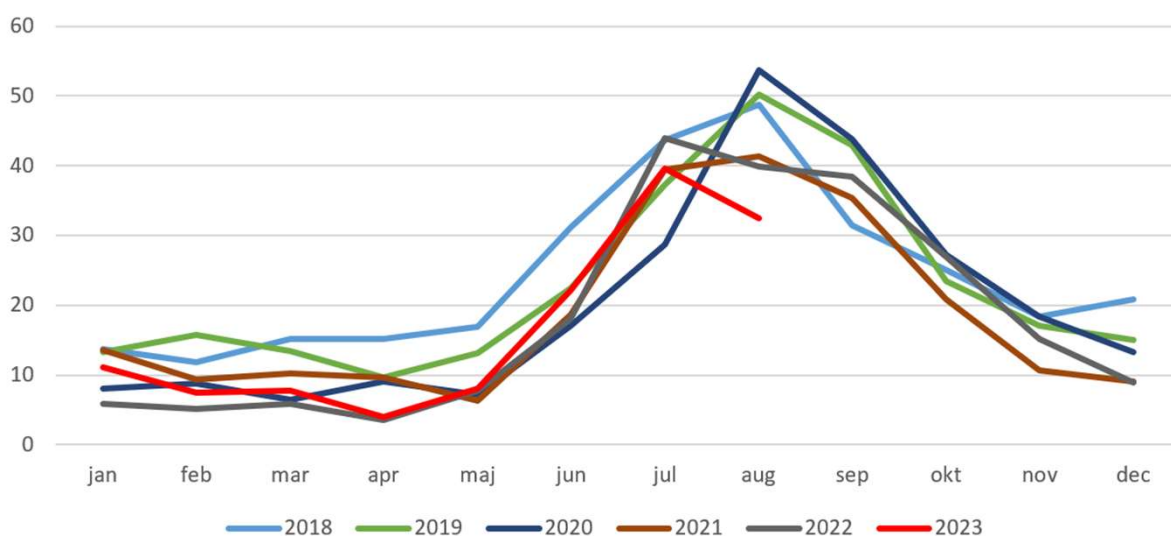


Fig 1. Den procentvise forekomst af campylobacter-positive flokke af slagtekyllinger. August 2023 er uafsluttet.



Det overordnede mål i handlingsplanen for 2022-2026 er, at færre mennesker bliver syge af Campylobacter.

Målet for flokkene er, at antallet af slagtekyllingeflokke, der er positive for Campylobacter, ikke må overstige 15 % for konventionelle flokke og 65 % for udegående flokke opgjort samlet for året.

For kyllingekød er målet, at forbrugerens risiko for at blive syg af Campylobacter i dansk kyllingekød reduceres.

Yderligere  
information

Kontakt:

Lene Lund Lindegaard, chefkonsulent

M +45 5190 1597

E [lls@lf.dk](mailto:lls@lf.dk)





# Dyrevelfærd for slagtefjerkræ

## Formål

Dyrevelfærd i slagtefjerkræproduktionen er til stadighed i fokus både i branchen og i samfundet. Projektet har til formål at indsamle viden om dyrevelfærd hos slagtefjerkræ og videregive denne information for derigennem at lette implementering af nye tiltag og lovgivning samt at følge op på dyrevelfærdsmæssige forhold, således at slagtefjerkræproduktionen kan udvikles og samtidig tilgodese forholdene vedrørende dyrenes velfærd.

Projektet handler overordnet om at indhente viden og vejlede primærproduktionen og branchen i forhold, der vedrører dyrevelfærd samt at informere borgere og samfund om dyrevelfærd og generelle produktionsforhold hos slagtefjerkræ.

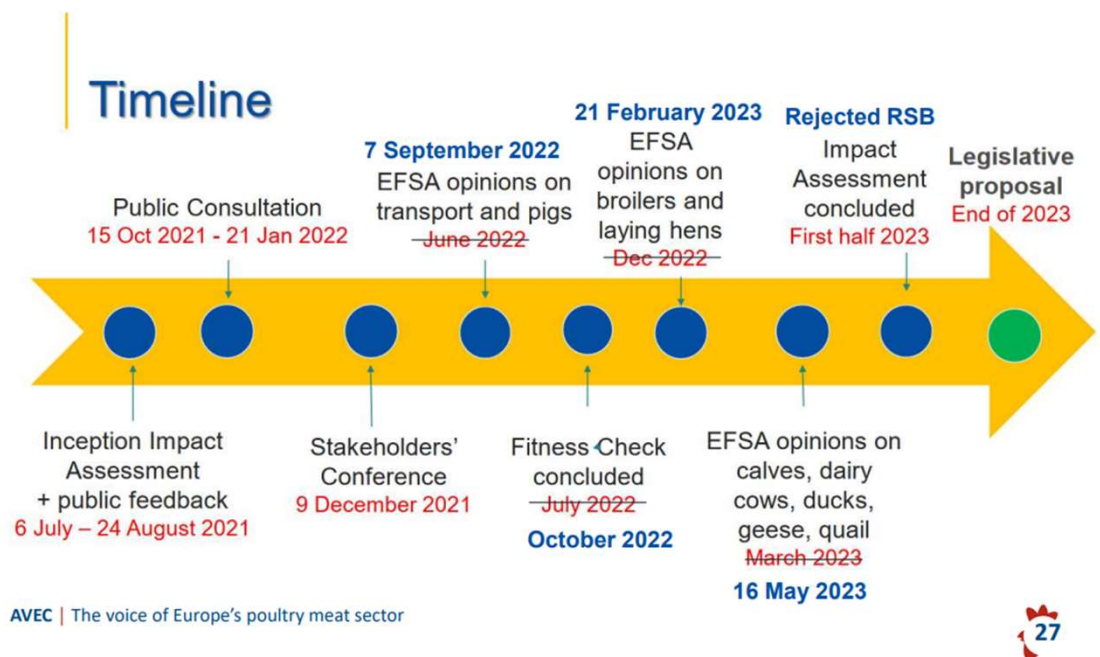
Status på  
kommissionens  
arbejde med  
dyrevelfærds-  
området  
/Mie Nielsen Blom

Vi følger fortsat udviklingen med Kommissionens arbejde for både transport og dyrevelfærd meget tæt.

Den tidligere forelagte tidshorisont holder ikke længere. Så ingen tror længere på, at der kommer ny lovgivning på dette område inden for det næste år. Der er stillet spørgsmål til hele økonomien af de foreslåede ændringer og konsekvenserne af disse. Dette regnes der på pt.



# Timeline - Recap



Spanien har desuden overtaget formandsposten for EU Rådet pr. 1. juli 2023 og har allerede nu fastlagt fire prioriteter for arbejdet under sit rådsformandskab:

- re-industrialisering af EU og sikring af dets åbne strategiske autonomi
- fremskridt med den grønne omstilling og miljøtilpasning
- fremme af større social og økonomisk retfærdighed
- styrkelse af europæisk sammenhold

Hvorvidt fokus på dyrevelfærdsområdet fastholdes under det nye formandskab, er endnu uvist.

Yderligere information

Mie Nielsen Blom, chefkonsulent

Kontakt:

M +45 2334 6566

E [mnb@lf.dk](mailto:mnb@lf.dk)

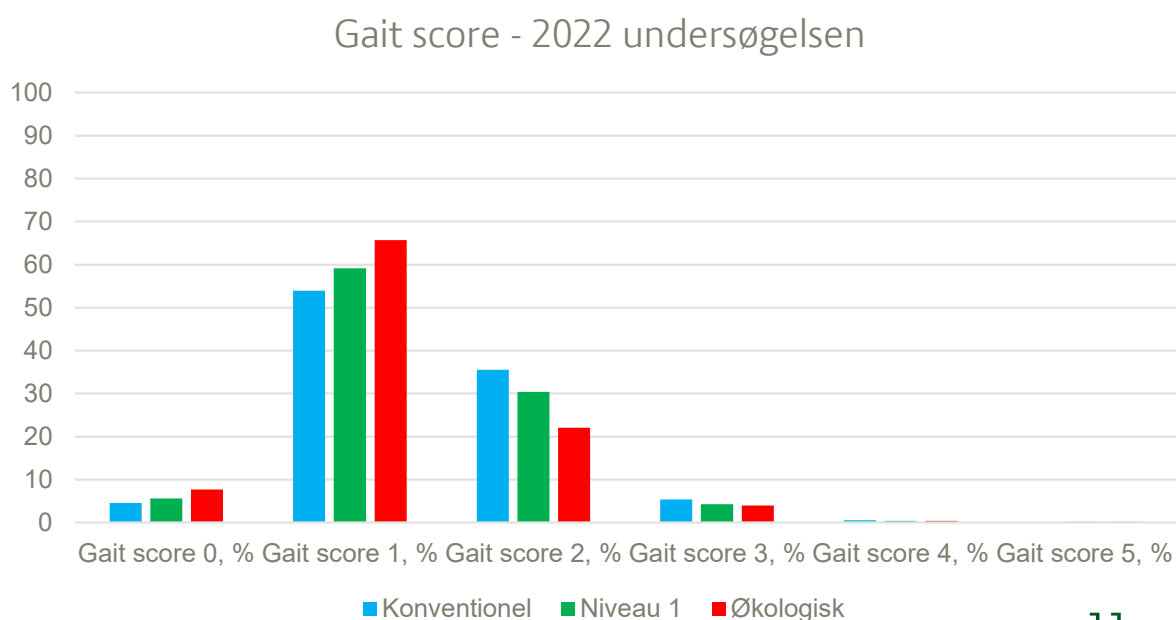


Århus Universitet har netop udgivet en artikel om "Gangegenskaber hos konventionelle, niveau 1 og økologiske slagtekyllinger anno 2022".

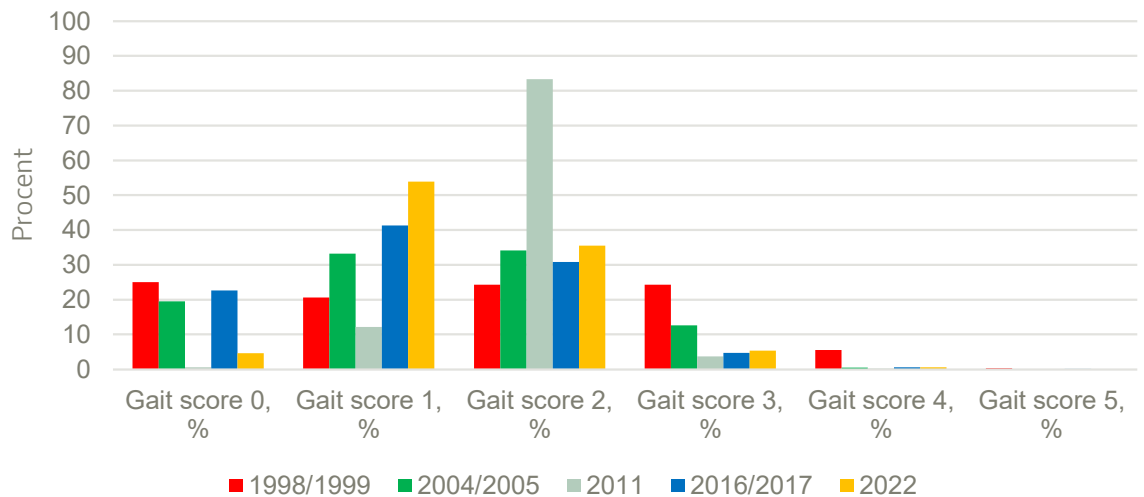
Konklusionerne i undersøgelsen er:

"Langt de fleste slagtekyllinger, uanset produktionssystem, viste varierende grader af gangabnormitet, dvs.  $GS > 0$ . For alle produktionssystemer var den mest almindelige abnormitet dog den mildeste, dvs. GS1. Undersøgelsen viser, at niveau 1 slagtekyllinger havde bedre gangegenskaber end konventionelle slagtekyllinger. De økologiske slagtekyllinger havde numerisk de bedste gangegenskaber, men grundet metodeforskelle i dataindsamlingen kunne dette ikke undersøges statistisk. Inden for niveau 1 produktionssystemet havde den langsommere voksende genotype, Ranger Gold, bedre gangegenskaber end den hurtigere voksende Rustic Gold. Resultaterne fra nærværende undersøgelse er i tråd med tidligere forskning, der viser, at gangegenskaber er negativt forbundet med vækstraten. Gangegenskaberne hos konventionelle og økologiske slagtekyllinger er forringet sammenlignet med undersøgelsen i 2016/2017, hvilket sandsynligvis kan forklares med en ændring i genotype og øget vækstrate for de økologiske slagtekyllinger, mens årsagerne er uklare for de konventionelle slagtekyllinger."

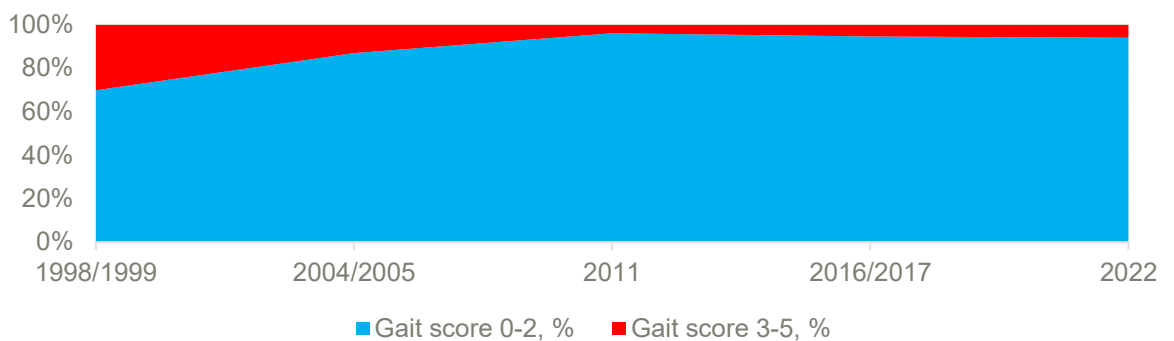
Følgende grafer er udarbejdet af Rikke Koch Als på baggrund af resultaterne fra denne og fra tidligere undersøgelser.



## Gait score over tid - konventionelle slagtekyllinger



## Fordeling af GS 0-2 og GS 3-5 - konventionelle slagtekyllinger



Alt i alt viser denne undersøgelse en fortsat meget høj andel af de gode gait score i kategorien nul, 1 og 2. Den viser også en vanvittig lav procent af kyllingerne med score 4 og 5. Samtidigt viser den også en næsten sideløbende udvikling af gait score for de økologiske kyllinger og niveau 1 kyllingerne.

Yderligere information

Mie Nielsen Blom, chefkonsulent

Kontakt:

M +45 2334 6566

E [mnb@lf.dk](mailto:mnb@lf.dk)



Det seneste år har båret præg af variation i graden af trædepudesvidninger. Ovenpå et godt forår, har de seneste to måneder vist en stigning i den gennemsnitlige trædepudescore.

Alle hold af slagtekyllinger, der slagtes på slagterier i Danmark, bliver trædepudevurderet og resultaterne indgår i E-kontrollen. Der indgår kun resultater fra konventionelle slagtekyllingeflokke i E-kontrollen. I vurderingen indgår 100 fødder fra hvert hold, og hver af disse fødder bliver bestemt til "ingen svidninger" (her: kategori 0), "mindre alvorlige svidninger" (her: kategori 1) eller "alvorlige svidninger" (her: kategori 2). Kategori 0 giver 0 point, kategori 1 giver 0,5 point og kategori 2 giver 2 point. Det er på baggrund af denne vurdering, at slagtekyllingernes trædepudesundhed bestemmes. Besætningsansvarlige, der har leveret et hold, der total set har under 40 point, får ingen anmærkninger.

Besætningsansvarlige, der har leveret et hold, der total set har mellem 41 og 80 point, får vejledning om at rette op på utilstrækkelige forhold. Besætningsansvarlige, der har leveret et hold, der total set har over 80 point, bliver straks indberettet til Fødevarestyrelsens veterinærenhed.

I juni 2010 ændredes pointsystemet for trædepudevurderinger. Før denne ændring gav kategori 1 et helt point, hvor den nu giver 0,5 point. I nedenstående opgørelse, er alle trædepudevurderinger fra før denne ændring, omregnet til det gældende pointsystem med henblik på at gøre data sammenlignelige.

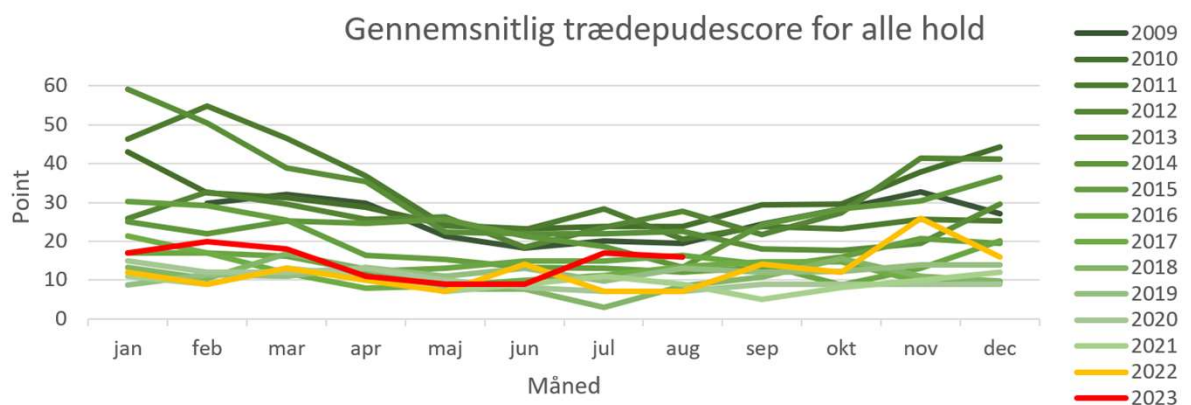
## Udvikling i gennemsnitlig trædepudesundhed

Siden 2009 er der sket store dyrevelfærdsmæssige fremskridt i slagtekyllingernes trædepudesundhed. I de første år betød producenternes målrettede indsats, at man så store fald i trædepudescoren på slagterierne. Fremgangen var tydelig i årene 2009 til 2016 (figur 1). I starten af denne periode sås stor sæsonbetonet variation i den gennemsnitlige trædepudescore. I kolde vinter måneder var trædepudesundheden dårligst, og her var den gennemsnitlige trædepudescore for alle hold, slagtet i Danmark, helt oppe på 60 point.

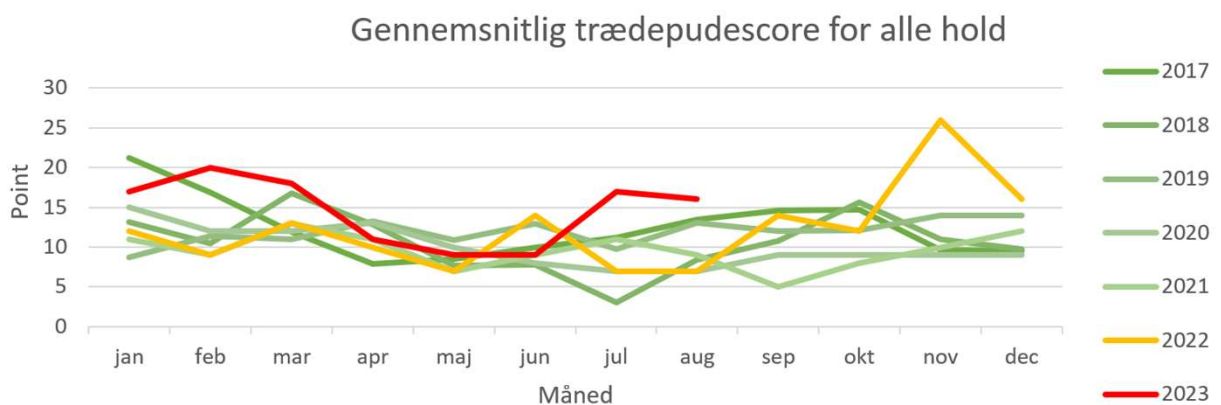


Om sommeren så det væsentligt bedre ud, hvor trædepudescoren faldt til ca. 20-30 point. Frem mod 2016 faldt den gennemsnitlige trædepudescore, og det lykkedes tilmed at udligne sæsonvariationen. I 2016 lå den gennemsnitlige trædepudescore pr. måned på omkring 15-20 point. Siden hen er forbedringen forsat, men dog i mindre grad end det sås de første år. De seneste år har trædepudescoren ligget stabilt omkring 10 point med en mindre variation fra måned til måned (figur 2). For det seneste år, er gennemsnittet dog nået 15 point.

Figur 1. Gennemsnitligt pointtal opnået i trædepudevurdering for alle slagtede hold, registreret i e-kontrollen, år 2009 til og med august 2023. Bemærk august 2023 mangler ca. ¼ af indberetningerne.



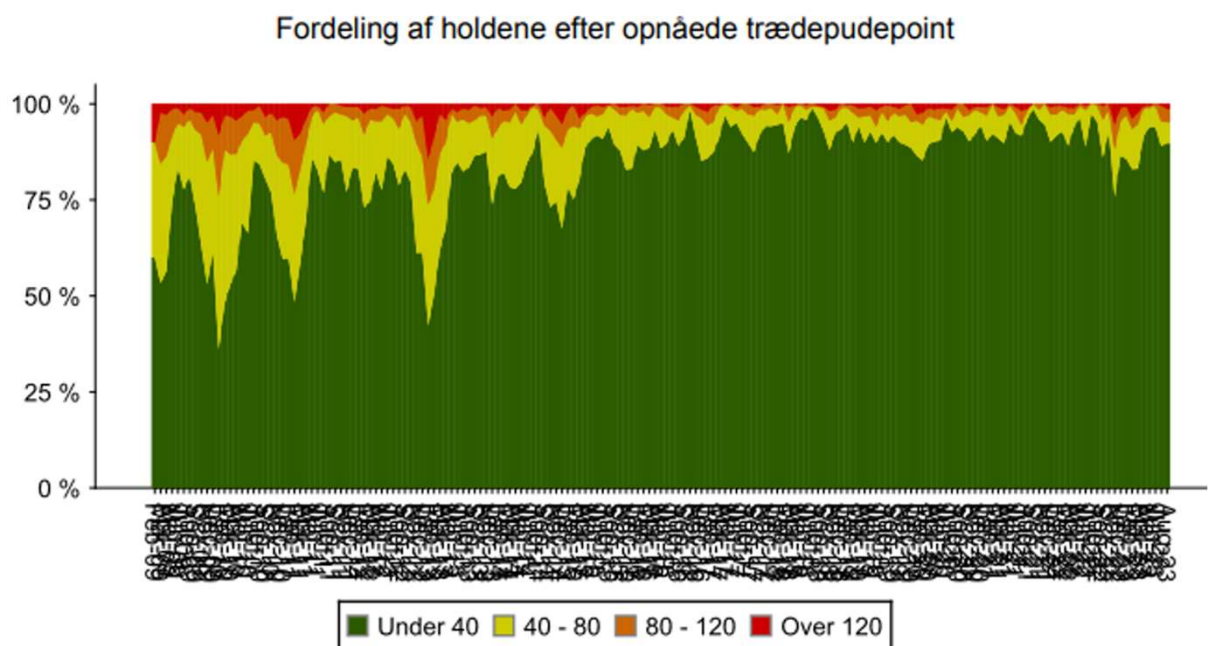
Figur 2. Gennemsnitligt pointtal opnået i trædepudevurdering for alle slagtede hold, registreret i e-kontrollen, år 2017 til og med august 2023. Bemærk august 2023 mangler ¼ af indberetningerne.



Figur 3 viser den procentvise fordeling af hold i e-kontrollen, der har fået henholdsvis under 40 point, mellem 41 og 80 point, mellem 81 og 120 point og over 120 point i perioden 1. februar 2009 til 31. august 2023. Der mangler ca. ¼ af august-indberetningerne på opgørelsestidspunktet. Her ses det, at langt størstedelen af hold, der er slagtet i Danmark de senere år, er gået gennem trædepudevurderingen uden anmærkninger (grønt område).

De forholdsvis få hold, der har fået en score på over 40 point, har primært ligget i kategorien 40-80 point (gult), mens få hold registreres i de mere alvorlige kategorier med mellem 80 og 120 point (orange) og over 120 point (rødt). Det historiske tilbageblik i figuren viser, hvordan problemet med trædepudesvidninger er blevet mindre og mindre for at nå et relativt stabilt, lavt niveau. Det ses dog også at det stabile niveau har været udfordret af udsving det seneste år.

*Figur 3 Fordeling af hold inden for hver af de fire kategorier. Figuren stammer fra e-kontrollen.*

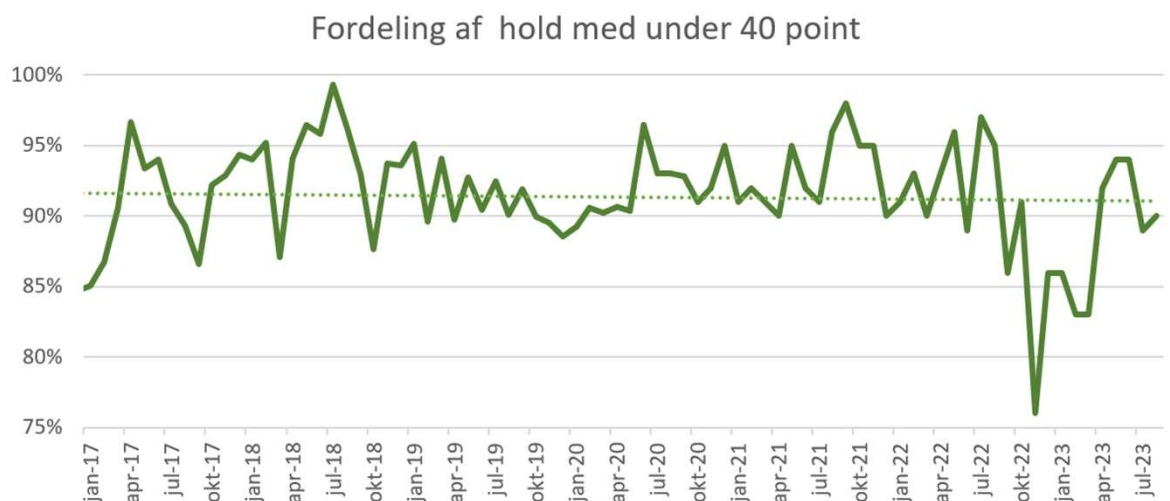


Andelen af hold, der er gået igennem trædepudevurderingen helt uden anmærkninger – altså med en gennemsnitlig trædepudescore på under 40 point – fremgår af figur 4. Tendenslinjen er tilnærmelsesvis vandret, hvilket fortæller os, at andelen af hold, der går igennem trædepudevurderingen uden anmærkninger, – overordnet set – ikke har udviklet sig siden januar 2017.



Den forbedring der var set i 2018-2021 bliver, for perioden, udlignet af resultaterne fra 2022-2023. Ovenpå et vinterhalvår med en unormalt fald i andelen af hold, der blev vurderet uden anmærkninger, så april, maj og juni igen flotte ud med 92 – 94 % af holdene i denne kategori. Juli og august ligger i den lave ende, men dog forsat indenfor normalområdet med 89 – 90 % af holdene i kategorien uden anmærkninger. Dette afspejler muligvis en våd sommer i 2023.

*Figur 4. Andelen af slagtede hold, der har gennemgået trædepudevurderingen uden anmærkninger (under 40 point). Den stiplede linje er en tendenslinje. Bemærk august 2023 mangler ¼ af indberetningerne.*



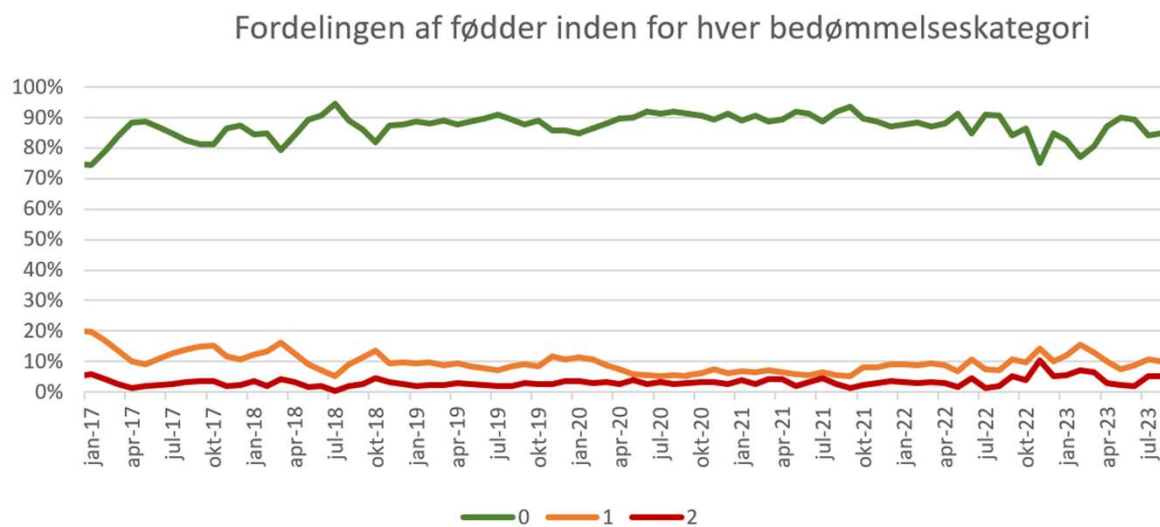
## Udvikling i trædepudesundhed på individniveau

For at opnå bedst mulig trædepudesundhed i et hold af slagtekyllinger gælder det om helt at undgå trædepudesvidninger hos alle individer i holdet. I trædepudevurderingen på slagteriet er det bedst opnåelige resultat derfor, at alle 100 undersøgte fødder bestemmes til kategori 0. Figur 5 viser, hvordan de undersøgte fødder er blevet fordelt mellem kategori 0, 1 og 2, opgjort pr. måned. Langt størstedelen af de undersøgte fødder vurderes til kategori 0. Figuren illustrerer, hvordan der har indfundet sig et relativt stabilt niveau for trædepudescoren af de undersøgte fødder. Større variation og en højere andel fødder i kategori 1 og 2, kendetegner det seneste år.





Figur 5. Andelen af undersøgte fødder, der er placeret i hhv. kategori 0, 1 og 2. Bemærk august 2023 mangler ¼ af indberetningerne.



Yderligere information

Rikke Koch Als, seniorkonsulent

Kontakt:

M +45 6177 1896

E [rika@lf.dk](mailto:rika@lf.dk)



# Protein fra lokalt dyrkede bælgplanter og alger til økokyllinger ProLocAL

## Formål

Formålet er at reducere klimaaftrykket fra økokylling ved at fodre kyllinger med mikroalger og lokalt dyrkede bælgplanter i stedet for importerede proteinkilder. Gennem forskning og demonstration løses den udfordring, at økofjerkræ i dag overforsynes med protein for at kompensere for foderkildens lave indhold af svovlholdige aminosyrer. Dette øger NH<sub>3</sub>-fordampning fra stalden og øger risikoen for trædepudesvidninger. Anvendelse af mikroalger med et højt indhold af methionin kan løse dette problem. Dette vil reducere produktionens klimaaftryk samt miljøbelastning og forbedre dyrevelfærden.

## Indhold

/Jette Søholm Petersen

ProLocAL er et Organic RDD-projekt, der udføres fra 2022 til 2024 via en bevilling fra GUDP. Fjer-kræafgiftsfonden medfinansierer projektet ved at støtte aktiviteter ved SEGES, Teknologisk Institut og Innovationscenter for Økologisk Landbrug (ICOEL). Den overordnede projektleder er Sanna Steinfeldt fra Aarhus Universitet. De øvrige deltagere er: Teknologisk Institut, Københavns Universitet, Rokkedahl Landbrug, Vestjyllands Andel og SEGES samt ICOEL.



ProLocAL består af seks arbejdsplaner: 1) Dyrkning af mikroalger med et højt indhold af protein og methionin samt ekstrudering af algepaste og ærtemel 2) Fordøjelighedsforsøg med algeprotein, 3) Bedømmelse af spisekvalitet af kød fra kyllinger fodret med algeprotein, 4) Demonstration af bælg-plantedyrkning og optimering af kyllingefoder med alger og bælgplanter, 5) Praktisk afprøvning af foder med algeprotein og bælgplanter herunder foderets effekt på kyllingernes produktivitet, klimaaftryk, velfærd samt kødkvalitet. Arbejdsplan 6) Projektledelse.

SEGES udfører arbejdsplan 4) og 5) sammen med ICOEL og de øvrige projektpartnere.

#### Status

#### Arbejdsplan 4)

- A. Arbejdet med at vurdere udvalgte bælgplanters egnethed som økologisk foder er i gang.
- B. Optimering af soyafrie foderblandinger til økokyllinger med algeprotein og ærter er i gang
- C. Udformning af praktisk vejledning om økologisk dyrkning af bælgplanter til fjerkræ er i gang.

#### Arbejdsplan 5)

- A. Vurdering af fødevarsikkerhed ved at anvende algeprotein. Er afsluttet.
- B. Beregning af GWP (Global Warming Potential) af foder med/uden algeprotein starter nu
- C. Praktisk forsøg og workshop med demonstration af resultater planlægges fra september.



### Arbejdspakke 1)

Teknologisk Institut opnår et OK udbytte af mikroalgen Scenedesmus sp dyrket på brun saft fra græsprotein produktion blandet med ammoniak fra afgasset fiber.

### Arbejdspakke 2)

Teknologisk Institut afprøver forskellige ekstruderings-metoder som kan have stor effekt i forhold til at nedbryde algeproteinets cellevægge.

### Arbejdspakke 3)

Aarhus Universitet har analyseret algeproteinets næringsindhold, og vist at indholdet af aminosyrer ser meget lovende ud.

Yderligere  
information

Kontakt:

Jette Søholm Petersen, chefkonsulent

M +45 2171 7715

E [jtp@seges.dk](mailto:jtp@seges.dk)



# Programmering og strøm til POULTRY-modul i Landbrugets klimaværktøj

## Formål

Projektets formål er at give fjerkræproducenter mulighed for at beregne produktionens klimaaftryk på produktniveau og vurdere tiltag, der kan reducere klimabelastningen per kg produkt. Dette opnås ved at programmere et POULTRY-produkt-modul og gøre det let for fjerkræproducenter at beregne et præcist klimaaftryk per kg kylling og æg.

## Indhold

/Jette Søholm Petersen

Dette projekt knytter sig tæt til projektet Landbrugets klimaværktøj / ESGreen Tool og sikrer, at regneark til beregning af fjerkræproduktdata programmeres, så det kan anvendes selvstændigt eller i kombination med Landbrugets klimaværktøj. Herved bliver det muligt at beregne et præcist klima-aftryk for fjerkræprodukterne kyllingekød og konsumæg for de landmænd, som ønsker det. Projektets aktiviteter i 2023 er fordelt på 2 delopgaver:

### *Delopgave 1: Programmering af POULTRY-modul - milepæle:*

- Koordinering af fjerkræproduktregneark med produktregneark for gris, kvæg og planteavl.
- Sikring af at klimaaftrykket korrigeres når fjerkrægødningen fx leveres til biogasanlæg.
- Dokumentation af programmering.



## *Delopgave 2: Test og tilretning af POULTRY- modul - milepæle:*

- Test og tilretning af POULTRY-modul med producenter og konsulenter fra Rådgivningsvirksomhederne, slagterier og ægpakkerier samt L&F.

### Status

#### *Delopgave 1:*

- Beregning af produktaftryk er koordineret med metoderne for gris og planteavl.
- Det bliver muligt at korrigere klimaftrykket når fjerkrægødningen leveres til biogasanlæg.
- Endelig programmering af produktaftryk per kg kylling ab stalddør i Landbrugets klimaværk-tøj er i gang
- Endelig programmering af produktaftryk per kg æg ab stalddør i Landbrugets klimaværktøj forventes udført i november 2023.

#### *Delopgave 2:*

- Test af POULTRY modul udføres i november og december 2023 når programmeringen fra delopgave 1 er udført.

### Yderligere information

Jette Søholm Petersen, chefkonsulent

### Kontakt:

M +45 2171 7715

E [jtp@seges.dk](mailto:jtp@seges.dk)



# Miljøregulering af slagtefjerkræproduktionen

## Formål

Formålet med projektet er at sikre, at branchens producenter og rådgivere løbende har indblik i lovgivningen vedrørende klima- og miljø, herunder den miljøteknologiske udvikling og krav til produktionsbygninger med fokus på fortsat udvikling af en bæredygtig slagtefjerkræproduktion med lavt miljø- og klimaaftryk.

En af aktiviteterne under projektet Miljøregulering af Slagtefjerkræproduktionen er at varetage sekretariatsfunktion for Miljøfaggruppe Fjerkræ. Det er et rådgivernetværk, som samler miljø- og bygningsrådgivere fra rådgivningsvirksomheder fra hele landet. Formålet er at dele viden om nye miljøregler og ny miljøteknologi med fokus på, hvor det giver særlige udfordringer og muligheder for miljøgodkendelser af byggeri til fjerkræproduktion.

Miljøfaggruppe  
Fjerkræ  
/Henrik Bang Jensen

Det seneste møde i Miljøfaggruppe Fjerkræ blev holdt den 13. juni hos Karen Møller Winther og Knud Daugaard-Hansen, der sammen driver en meget varieret fjerkræproduktion. Fra basen på Buhlseje ved Kolding styres fjerkræproduktionen på 12 ejendomme – en produktion, som omfatter både økologiske slagtekyllinger, frilandskyllinger og konventionelle hurtigt voksende slagtekyllinger - og en produktion af økologiske rugeæg.



*Knud Daugaard-Hansen (th) bød velkommen til rugeægsproduktionen på Hulskovgård*



Produktionen af hurtigtvoksende slagtekyllinger af afstamningen Ross 308 er stadig det, der antalsmæssigt er den største produktion. Virksomheden producerer 4 millioner af denne type slagtekyllinger om året. Men derudover er der 2 ejendomme, hvor der produceres fritgående kyllinger under Danpo konceptet Danske Familiegårde. Der produceres ca. 625.000 fritgående kyllinger i alt om året på de to ejendomme.



*Driftleder Trine Simonsen fortalte om produktionen af rugeæg.*

Virksomhedens økologiske slagtekyllingeproduktion omfatter både en rugeægsproduktion og en slagtekyllingeproduktion. Der produceres ca. 3,5 millioner rugeæg om året på kontrakt til den hollandske rugerivirksomhed Schotman. Æggene udruges i Tyskland, men Schotman er ved at etablere rugeri i Haderslev. Ca. 2,4 millioner af kyllingerne anvendes i den danske øko-kyllingeproduktion, resten afsættes på det tyske marked. Karen og Knud producerer godt 400.000 af de økologiske slagtekyllinger på 3 ejendomme. Kyllingerne leveres til Rokkedahl Food.



*På Hulskovgård produceres 3,5 mio. økologiske rugeæg om året.*





En virksomhed, som den Karen Møller Winther og Knud Daugaard-Hansen driver, er rådgivningsmæssigt en stor og spændende udfordring, fordi der er tale om mange forskellige driftsformer og virksomhedstyper – og fordi der for flere af produktionstyperne stadig er tale om nicheproduktioner, der ikke er så udbredte, og hvor der derfor ofte hos både ansøgere, konsulenter og myndigheder er begrænset erfaring med håndtering af bygge- og miljøsager. Her er netværksmøderne ude på virksomhederne og hos fjerkræproducenterne særligt værdifulde for at udvikle rådgivningen.



*Fra det flotte showroom på Buhlseje er der direkte kig til produktionen af fritgående kyllinger. På dagen var stalden gjort klar til at modtage æg, der klækker i stalden.*

Yderligere  
information

Kontakt:

Henrik Bang Jensen, chefkonsulent

M +45 4037 2632

E [hbj@lf.dk](mailto:hbj@lf.dk)



# Fødevarer & Veterinære Forhold

## Formål

Projektet indeholder faglig tekniske aktiviteter til støtte for branchen samt overvågning og formidling af veterinære og fødevarerikkerhedsmæssige krav og regler nationale såvel som fra relevante tredjelande markeder. Projektet er baseret på en mangeårig indsats og har betydning for kvaliteten af og tilliden til branchens produkter og dermed sektorens mulighed for afsætning i EU såvel som til en lang række tredje landemarkeder.

Projektet sikrer, at fjerkræbranchens slagterier opdateres med hensyn til lovgivningskrav vedr. fødevarerikkerhed, hygiejne, biocider, mærkning, fødevarer kontaktmaterialer m.v.

Desuden sikrer projektet besvarelse af spørgeskemaer, forberedelse, koordinering, deltagelse samt opfølgning i forbindelse med myndighedsinspektioner fra tredjeland og SANTE F.

Projektets resultater formidles ad hoc, for eksempel via nyhedsbreve, temadage, netværksmøder m.v.

På de japanske myndigheders hjemmeside ligger en liste over lande, regioner eller zoner (Third free countries), som Japan anser som fri for højpatogen og lavpatogen aviær influenza, og godkendt til at eksportere fjerkræ og fjerkrækød m.v. til landet. Link til MAFFs side: <http://www.maff.go.jp/aqs/english/news/third-free.html>

Landbrug & Fødevarer går jævnligt ind på "The third free countries list" for at se, om der er kommet ændringer, og vi beskriver ændringerne kort dette link: <https://lf.dk/viden-om/foedevareproduktion/japans-the-third-free-countries-list>

Japans "The third free countries list"

/Maj-Britt Albrechtsen



Fra 3. juni til og med 1. september 2023 har der været følgende ændringer (alfabetisk rækkefølge):

Ændringer vedr. Poultry and Poultry meat, etc. (fjerkræ og fjerkrækød m.v.):

Belgien har fået ændringer til regionalisering (8/6 3/7 9/8)

Brasilien har fået ændringer til regionalisering (28/6 17/7 10/8 18/8)

Bulgarien har fået ændringer til regionalisering (9/8)

Colombia har fået ændringer til regionalisering (28/7)

Danmark har fået ændringer til regionalisering (30/6 11/7 18/8)

Frankrig har fået ændringer til regionalisering (5/6 15/6 13/7 28/7 18/8)

Holland har fået ændringer til regionalisering (10/7)

Polen har fået ændringer til regionalisering (18/7)

Spanien har fået ændringer til regionalisering (8/6)

UK har fået ændringer til regionalisering (22/7 17/8)

Ungarn har fået ændringer til regionalisering (10/8)

USA har fået ændringer til regionalisering (7/6 8/6 19/6 30/6 7/7 13/7 19/7 28/7 10/8 14/4 18/8)

Yderligere  
information

Maj-Britt Albrechtsen, seniorkonsulent

Kontakt:

M +45 3083 1065

E [mpa@lf.dk](mailto:mpa@lf.dk)



På Fødevarestyrelsens hjemmeside om eksportrestriktioner ligger "Liste over aktuelle eksportrestriktioner" på dette link: <https://foedevarestyrelsen.dk/kost-og-foedevarer/indfoersel-samhandel-og-eksport/eksport-til-tredjelande/landespecifik-information/eksportrestriktioner>

Landbrug & Fødevarer går jævnligt ind på oversigten for at se, om der er kommet ændringer, og vi beskriver ændringerne kort på dette link: <https://lf.dk/viden-om/foedevareproduktion/oversigt-over-eksportrestriktioner>

Fra 3. juni til og med 1. september 2023 har der været nedenstående ændringer/tilføjelser i relation til fjerkræ og fjerkrækød (alfabetisk rækkefølge):

## Hong Kong

Hong Kong har ikke længere restriktioner på fjerkrækød (hele slagtekroppe, udskæringer og spiselige slagtebiprodukter), ferske fjerkræprodukter, inkl. æg, til human konsum som følge af HPAI-udbrud. (19. juni)

## Israel

Israel har ikke længere restriktioner mod import af levende fugle og avlsmateriale som følge af HPAI-udbrud. (19. juni)

Som følge af HPAI-udbruddet i Ullerslev må der ikke eksporteres avlsmateriale fra fjerkræ og fugle i fangenskab fra d. 12 juli 2023. (17. juli)

Der er ikke længere nogen aktuelle eksportrestriktioner i forhold Israel (21. august)



## Japan

Forbuddet mod eksport af fjerkrækød og fjerkrækødprodukter af dansk oprindelse gælder nu kun fra kommuner beliggende i Fødevarestyrelsens veterinærenheder: VeterinærSyd. Dette betyder, at der ikke længere er restriktioner for fjerkrækød og fjerkrækødprodukter stammende fra kommuner beliggende i Fødevarestyrelsens VeterinærregionØst. Ifølge "The Third Free Countries list" er dette gældende fra 30. juni 2023.

Japan har som følge af LPAI-udbrud indført restriktioner for:

Al eksport af æg og æggeprodukter fra arealer indenfor VeterinærØst, Fjerkrækød og fjerkræprodukter fra arealer indenfor VeterinærØst (11. juli)

Til Japan er tilføjet, at restriktionerne vedr. HPAI gælder i forhold til udbruddet 12. juli. Der er stadig restriktioner vedr. LPAI-udbruddet 7. juli i forhold til Veterinær ØST (17. juli)

Japan har fjernet restriktionen for fjerkrækød og fjerkrækødprodukter stammende fra kommuner beliggende i Fødevarestyrelsens VeterinærSyd (21. august)

## Malaysia

Malaysia har indført restriktioner som følge af HPAI-udbrud i Nyborg kommune d. 12. juli (31. juli)

## Marokko

Marokko har pr. 18. juli indført importforbud på fugle, andre end fjerkræ, og ægprodukter der ikke er blevet varmebehandlet, fra hele Danmark, som følge af udbruddet af højpatogen aviær influenza i Nyborg d. 12. juli 2023 (4. august)

Der er ikke længere nogen aktuelle eksportrestriktioner i forhold til Marokko. (4. september)



## Singapore

Der er ikke længere nogen aktuelle eksportrestriktioner i forhold til Singapore, som følge af HPAI- og LPAI-udbrud. (6. juli)

## Sydkorea

Der er ikke længere nogen aktuelle eksportrestriktioner i forhold til Sydkorea, som følge af HPAI-udbrud. (11. juli)

Som følge af HPAI-udbrud den 12. juli er der restriktioner på fjerkrækød, fjerkræprodukter og skalæg. (17. juli)

Der er ikke længere nogen aktuelle eksportrestriktioner i forhold til Sydkorea, som følge af HPAI-udbrud. (4. september)

## Ukraine

Ukraine har som følge af Newcastle Disease-udbrud indført restriktioner overfor rugeæg, levende fjerkræ og fjerkrækødprodukter fra hele Danmark. (23.juni)

Ukraine har som følge af Newcastle Disease-udbrud indført restriktioner overfor rugeæg, levende fjerkræ og fjerkræprodukter fra hele Danmark. (3. juli)

Yderligere  
information

Kontakt:

Maj-Britt Albrechtsen, seniorkonsulent

M +45 3083 1065

E [mpa@lf.dk](mailto:mpa@lf.dk)



Lovgivnings-Nyt dækker udvalgte områder af lovgivningen, som skal overholdes ved produktion af kød og kødprodukter. Hovedfokus i nyhedsbrevet ligger på hygiejne, mærkning og sammensætning af kød og kødprodukter og berører f.eks. ikke arbejdsmiljølovgivning, lovgivning rettet mod primær produktion eller lovgivning som omhandler indtransport og aflivning. Det tilstræbes at omtale relevant lovgivning indenfor emneområdet, men nyhedsbrevet giver ikke sikkerhed for, at alt ny lovgivning omtales. Lovgivnings-Nyt indeholder også et afsnit omkring "Mulige nye lovinitiativer".

Herudover gøres opmærksom på, at det altid vil være den i Retsinformation eller EUR-Lex gældende udgave af specifik lovgivning som er gyldig uanset, hvad der måtte være anført i f.eks. ældre udgaver af "Lovgivnings-Nyt".

Lovgivnings-Nyt kan findes her: <https://lf.dk/viden-om/foedevareproduktion/ny-lovgivning-kodvirksomheder>

Siden sidste nyhedsbrev har der været udsendt tre udgaver af Lovgivnings-Nyt i hhv. juni, juli og august 2023. Af relevante emner kan nævnes:

## Fødevarerkontrolbekendtgørelsen

Fødevarerstyrelsen har udsendt bekendtgørelse nr. 562 af 27. maj 2023 om fødevarerkontrol og offentliggørelse af kontrolresultater.

Bekendtgørelsen er hovedsageligt ændret i forhold til et nyt smilemærke med smileymbol eller kontrolinformationssymbol, som detailvirksomheder fra den 1. oktober 2023 skal ophænge i deres indgangspartier i stedet for den nuværende kontrolrapport.

Herudover kan nævnes følgende relevante ændringer:

- § 1, stk. 9 nævnes en række eksempler, hvor den første opfølgende kontrol, skal gennemføres administrativt i stedet for et kontrolbesøg. Det er i situationer, hvor kontrollen kan udføres alene på grundlag af virksomhedens fremsendelse af dokumentation eller på grundlag af digital kontrol, hvor login ikke er påkrævet for at tilgå virksomhedens digitale platforme.



- I §§ 7 og 8 vedr. kædekontrol har kravet for at kunne være tilmeldt kædekontrol tidligere været, at "kæden ved fælles navn og markedsføring fremtræder som en samlet enhed". Dette er nu ændret til "samtlige virksomheder, der er omfattet af kædehovedkontorets styring, er omfattet af kædekontrollen".

Bekendtgørelsen træder i kraft den 1. juli 2023, med undtagelse af §§ 17-26, vedr. offentliggørelse og smiley-mærke, der træder i kraft den 1. oktober 2023. Samtidig ophæves bekendtgørelse nr. 2121 af 24. november 2021 om fødevarekontrol og offentliggørelse af kontrolresultater.

## Bekendtgørelse om gratis typning

Fødevarestyrelsen har udsendt bekendtgørelse nr. 599 af 30. maj 2023 om typning af salmonellapositive egenkontrolprøver.

Ændringen i den reviderede bekendtgørelse er at finde i § 3, stk. 2, nr. 3: Heraf fremgår det, at bekendtgørelsen ikke længere finder anvendelse på egenkontrolprøver udtaget med henblik på eksport til Finland og Sverige i medfør af Kommissionens forordning (EF) nr. 1688/2005 af 14. oktober 2005.

Bekendtgørelsen træder i kraft den 1. juli 2023. og samtidig ophæves bekendtgørelserne 575 af 25. maj 2023 (fejl i henvisning til forordning i §1, stk. 2) samt nr. 535 af 1. juni 2016 om typning af salmonellapositive egenkontrolprøver

## Ny forordning om forurenende stoffer i fødevarer

Kommissionen har udsendt KOMMISSIONENS FORORDNING (EU) 2023/915 af 25. april 2023 om maksimalgrænseværdier for bestemte forurenende stoffer i fødevarer og om ophævelse af forordning (EF) nr. 1881/2006.

Forordning 2023/915 erstatter den tidligere forordning 1881/2006, som efterhånden var ændret mange gange. De nuværende maksimalgrænseværdier fra forordning 1881/2006 er overført til den nye forordning.





For at øge læsbarheden af forordningen er en række af fodnoterne fra den gamle forordning indskrevet direkte i tabellen i bilaget.

Forordning 2023/915 trådte i kraft 25. maj. Alle overgangsforanstaltninger fra forordning 1881/2006, som stadig er gældende er overført til den nye forordning. Link til forordning: <https://eur-lex.europa.eu/legal-content/DA/TXT/PDF/?uri=CELEX:32023R0915>

## Ophævelse af særlige importbetingelser for foder/fødevarer fra Japan

Med "KOMMISSIONENS GENNEMFØRELSESFORORDNING (EU) 2023/1453 af 13. juli 2023 om ophævelse af gennemførelsesforordning (EU) 2021/1533 om særlige importbetingelser for foder og fødevarer, der har oprindelse i eller er afsendt fra Japan efter ulykken på atomkraftværket i Fukushima" er det vedtaget, at de særlige restriktioner for indførsel af fødevarer og foder fra Japan efter ulykken på atomkraftværket i Fukushima iht. gennemførelsesforordning (EU) 2021/1533 ophæves fra 3. august 2023.

Fra 3. august 2023 er der således ikke længere krav om:

- Grænsekontrol ved indførsel til EU af de fødevarer og foder, der fremgår af bilag II til forordning (EU) 2021/1533.
- At sendinger af de pågældende varer skal ledsages af et sundhedscertifikat og en analyserapport.

Link til forordning: <https://eur-lex.europa.eu/legal-content/DA/TXT/HTML/?uri=CELEX:32023R1453>

Yderligere information

Maj-Britt Albrechtsen, seniorkonsulent

Kontakt:

M +45 3083 1065

E [mpa@lf.dk](mailto:mpa@lf.dk)



Fjerkrækød:  
Oversigt over  
certifikater til  
eksport  
/Stephanie H. Mahrt

Landbrug & Fødevarer opdaterer regelmæssigt oversigt over certifikater i Fødevarestyrelsens certifikatdatabase til brug ved

Seneste liste er fra 29. august. Der har ikke været nogen ændringer i forhold til listen af 1. juni 2023.

Link til oversigt: <https://lf.dk/viden-om/foedevareproduktion/fjerkrae-eksportcertifikater>

Yderligere  
information

Kontakt:

Stephanie H. Mahrt, Dyrlæge

M +45 6010 1491

E [sthm@lf.dk](mailto:sthm@lf.dk)

