

# BEDRIFTSVÆRKTØJER SIKRER BÆREDYGTIG UDVIKLING I ØKOLOGIEN

De **forskellige værktøjer på markedet** arbejder enten bredt med bæredygtighed eller fokuseret på enkelte dele af bedriften.

**DER STILLES STORE** krav til landbruget og den enkelte bedriftsejer i forhold til at levere på bæredygtighedsdagsordenen. Det er en kompleks opgave, hvorfor det kan være en afgørende hjælp at få indsigt i bedriftens status og udviklingsmuligheder vha. lettilgængelige handlings- og motivationsværktøjer. Der findes flere støtteværktøjer, der enten arbejder med bæredygtighed bredt eller fokuserer på at optimere en enkelt bæredygtighedsparameter på bedriftsniveau.

## Bæredygtighed og biodiversitet

Med udgangspunkt i en helhedstilgang arbejder RISE (Response-Inducing Sustainability Evaluation) med 10 bæredygtighedsparametre på bedriftsniveau. RISE er en internationalt anerkendt analyse, der giver en omfattende vur-

dering af hele bedriften, scorer graden af bæredygtighed, og giver konkrete forslag til tiltag. De 10 områder er jord, husdyr, næringsstoffer og miljøbeskyttelse, vand, energi og klima, biodiversitet, arbejdsvilkår, livskvalitet, økonomi og driftsledelse. Landmanden får dermed en samlet vurdering af bedriftens bæredygtighedsstatus, hvorefter han/hun udvælger områder, der kræver indsats, og der udarbejdes en handlingsplan. I RISE findes et scoringsmodul for bedriftens biodiversitet, hvor der via et spørgeskema vurderes på management, områder med høj naturværdi, landskabskvalitet,

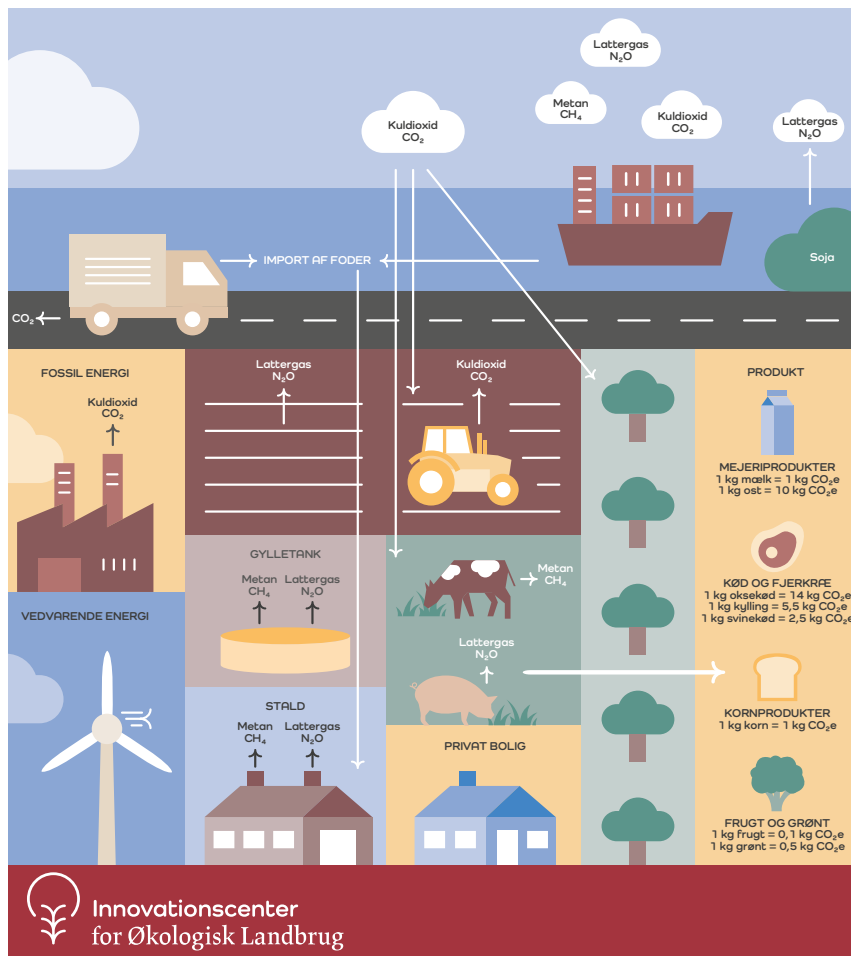
produktionsintensitet og mangfoldighed i produktionen.

## Fokus på klima

Med en klimahandlingsplan kan bedriften arbejde med at reducere sit klimaftryk. ESGreenTool, der er udviklet og nok mere kendt under navnet Landbrugets Klimaværktøj, beregner bedriftens nudrift og effekten af virkemidler. Det er et digitalt, operationelt og handlingsorienteret værktøj baseret på dokumenterede effekter, som kan bruges i alle produktionsgrene.

## Fokus på dyrevelfærd

Der findes handlingsorienterede værktøjer, der kan vurdere dyrevelfærd for hver enkelt dyretype. Formålet er via dialog at udforme mål for den enkelte økologiske besætning. Til bedrifter med kvæg findes derfor et specifikt vurderingsskema for kalve, kvier, køer samt udegående dyr. Til grisebedrifter findes et velfærdskontrollskema baseret på branchebefalingerne, hvor forhold omkring foder, plads, udeforhold, behandling mm. vurderes og grupperes i tre niveauer af afvigelse fra krav. Til fjerkræbedrifter findes Fjerpilningsnøglen. Tegn på fjerpilning er et centralt omdrejningspunkt i en velfærdsvurdering af fjerkræ. Ved vurdering af en flok med tegn på fjerpilning gennemgås derfor forhold som dyrenes tilstand, foder, indretning i stalden, daglige rutiner og sundhed for at afklare årsagen. ●



Grafikken illustrerer helhedstilgangen til beregning af klimaftryk på bedriftsniveau.

## LÆS MERE OG KOM I GANG MED BEDRIFTSSPECIFIKKE VÆRKTØJER:

- RISE-analyse: [Bæredygtighedstjek.dk](http://Bæredygtighedstjek.dk)
- Klimaværktøj ESGreenTool: Adgang via [Landmand.dk](http://Landmand.dk) fra marts 2022
- Dyrevelfærd: Kontakt din rådgiver

AF JULIE CHERONO SCHMIDT HENRIKSEN,  
INNOVATIONSCENTER  
FOR ØKOLOGISK LANDBRUG.

STØTTET AF

Promilleafgiftsfonden for landbrug