

ØKOLOGI & DYREVELFÆRD  
BYGHOLM LANDBRUGSSKOLE

25. Maj 2021

Iben Alber Christiansen  
Økologisk Landsforening



ØKOLOGI  
EN DEL AF  
LØSNINGEN

# DYREVELFÆRD - DE ØKOLOGISKE PRINCIPPER

## Sundhedsprincippet

Økologisk jordbrug bør opretholde og forbedre jordens, planternes, dyrenes, menneskenes og planetens sundhed som en udelelig enhed.

## Økologiprincippet

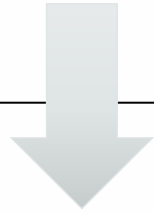
Økologisk jordbrug bør bygge på levende økologiske systemer og kredsløb, samarbejde med dem, efterligne dem og hjælpe med at bevare dem.

## Retfærdighedsprincippet

Økologisk jordbrug bør bygge på forhold der sikrer retfærdighed med hensyn til det fælles miljø og livsmuligheder.

## Forsigtighedsprincippet

Økologisk jordbrug bør drives på en forsigtig og ansvarlig måde for at beskytte nuværende og fremtidige generationers sundhed og trivsel og tage vare på miljøet.



Retfærdighedsprincippet iflg. Ifoam: dyr skal tilbydes forhold og livsmuligheder, der er i overensstemmelse med deres fysiologi, naturlige adfærd og trivsel.

Den økologiske landmand bør således stræbe efter at tilgodese dyrenes adfærdsmæssige behov i naturlige omgivelser, samtidig med at vedkommende har ansvaret for at værne dyrene mod oplevelser af smerte og frygt, som for eksempel et sygdomsforløb kan være forbundet med.

## DYREVELFÆRD – REGLER ØKOLOGI

Er det nok med de økologiske regelsæt, der jo er lavet ud fra de økologiske principper?

Eksempelvis:

Ko og kalv sammen i 24 timer

Max en uge i enkeltboks

Max tre behandlinger

Mere strøelse og tykkere madrasser

Krav om afgræsning

Krav om andel af grovfoder

## Vejledning om økologisk jordbrugsproduktion

Februar 2020



# DYREVELFÆRD – BRANCHEANBEFALINGER

For økologiske kreaturer

*Økologiske virksomheder har siden 1. maj 2018 haft mulighed for at tilslutte sig et sæt af frivillige anbefalinger, hvor formålet er at højne dyrevelfærd, miljø og etik ved produktion af økologisk mælk og kød*

Vedr. dyrevelfærd:

- Adgang til hudpleje – også på græs
- LM må ikke foretage medicinsk efterbehandling af dyr over 6 mdr. med antibiotikaholdige veterinærlægemidler.
- Krav om løbegård ved slutfedning mellem 9 og 12 mdr. i afgræsningsperioden
- Ingen eksport af kalve under 3 mdr.
- Forbud mod systematisk aflivning af kalve
- Transport til slagt – mange regler
- .....

## ANBEFALINGER

for at højne dyrevelfærd, miljø og etik  
ved produktion af økologisk mælk og kød  
fra bedrifter med kreaturer

Gældende fra 1. januar 2021





# MÆRKNINGSORDNINGER

DYRENES BESKYTTELSE

ANBEFALET AF  
DYRENES  
BESKYTTELSE



STATEN



COOP



NATURMÆLK

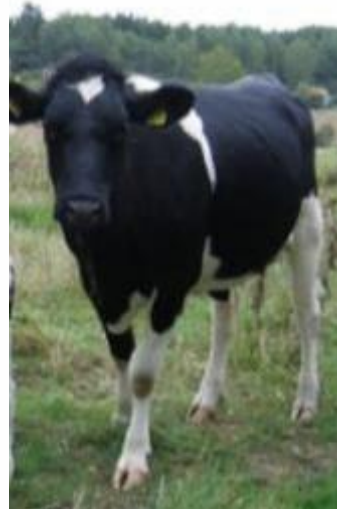


# AT MÅLE DYREVELFÆRD - HVAD SKAL INKLUDERES?

## Miljøbaserede velfærdsindikatorer

System

Management



Sundhed

Adfærd

## Dyrebaserede velfærdsindikatorer

# SYN PÅ DYREVELFÆRD

## Fysiologiske behov / Sundhed



Normal fysiologisk funktion,  
god produktion, god tilvækst.



Sygdom, halthed,  
trykninger, sår

Landmanden, dyrlægen, konsulenten, banken



# FYSIOLOGISKE BEHOV/ SUNDHED

SEGES Kvæg	Mælk kvæg		Velferdsnøgletal, økologi	
	Bes./nr	CHR	Udskrevet	Side 1
	Kontrollato			
	Udskriftperiode		CHR-afdelingen, Tlf.: 70155015	

Antal årskøer	317
<b>Kalvedødelighed</b>	
Dødfødt kalve (pct.)	8,6
Døde kalve (0-14 dage) (pct.)	6,6
Døde kalve (0-180 dage) (pct.)	14,6
<b>Kvier</b>	
Alder ved første kælvning (mdr.)	25,9
Spredning på alder ved første kælvning (mdr.)	2,6
<b>Holdbarhed køer</b>	
Døde køer (affødsle og søvndøde) (pct.)	4,4
Gns. levealder (døde og slagtede) (år)	6,2
<b>Mælkeydelse</b>	
Kg EKM/årsko	8.083
Ydelse 1. lakt / øvrige (pct.)	80
Ydelse 2. lakt / øvrige (pct.)	95
Køer med lav ydelse (pct.)	18
Ureatal	4,3
Spredning på ureatal	0,6
<b>Sundhed</b>	
Paratuberkulose status (pct. køer i infektionsgruppe 2 eller 0)	0,3
Salmonella status	1
Celletal (1.000)	243
Køer med akut forhøjet celletal (pct. af prøvede køer)	2,5
Køer med kronisk forhøjet celletal (pct. af prøvede køer)	18,3
<b>Slagteresultater køer</b>	
1. kalvs køer slagtet < 100 dage e.k. (pct. af slagtede 1. kalvs køer)	0
1. kalvs køer slagtet (antal dyr)	8
Øvrige køer slagtet < 100 dage e.k. (pct. af slagtede øvrige køer)	8
Øvrige køer slagtet (antal dyr)	46
Slagtekøer med fedme = 1 og form = 1 (pct. af slagtede køer)	18,2
Slagtefund, leverbylder (pct. af slagtede køer)	1,9
Slagtefund, lungebetændelse (pct. af slagtede køer)	5,8
Slagtefund, trykninger (pct. af slagtede køer)	0,0
Slagtefund, leverkiter (pct. af slagtede køer)	3,8

Tallene er beregnet for perioden:

Tallene for slagteresultater og sundhed er dog beregnet for de seneste 12 måneder.  
Køer med lav ydelse er defineret som køer, hvor afvigelsen fra den planlagte ydelse overstiger 5 kg EKM ved en af de seneste 3 kontrolleringer.

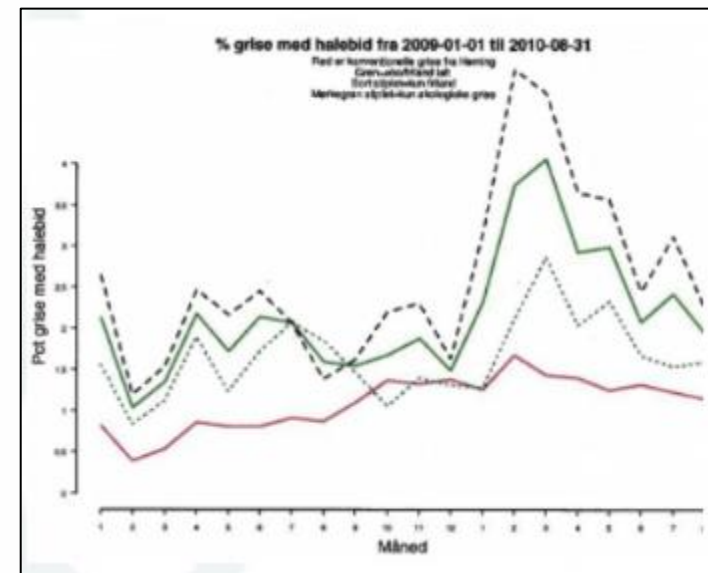


Foto: Landbrugsavisen



# SYN PÅ DYREVELFÆRD

## Sansning/følelser (dyrets)



Behag, tilfredshed



Smerte, frygt, frustration



Borger, Samfund, Myndigheder §§§

## SANSNING / FØLELSER

Dyreværnslovens § 1:

Dyr skal behandles forsvarligt og beskyttes bedst muligt mod smerte, lidelse, angst, varigt mén og væsentlig ulempe.



# SYN PÅ DYREVELFÆRD

## Naturlighed



Maternel adfærd  
Sutteadfærd  
Flok  
Rejse-sig/lægge-sig

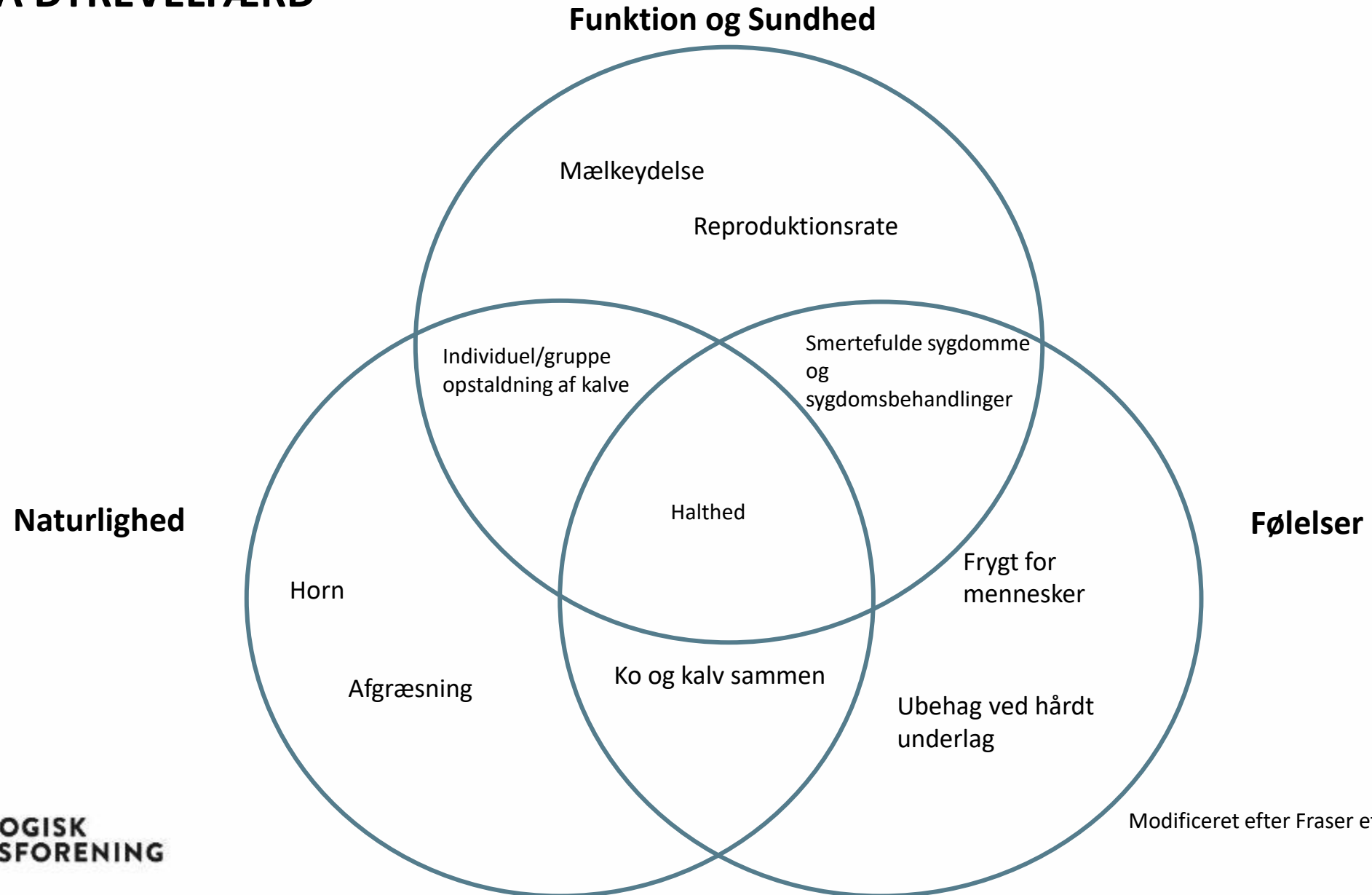


Flugt/frygt

Forbrugere, interesseorganisationer



# SYN PÅ DYREVELFÆRD







## EKSEMPEL - BINDESTALD

### SUNDHED



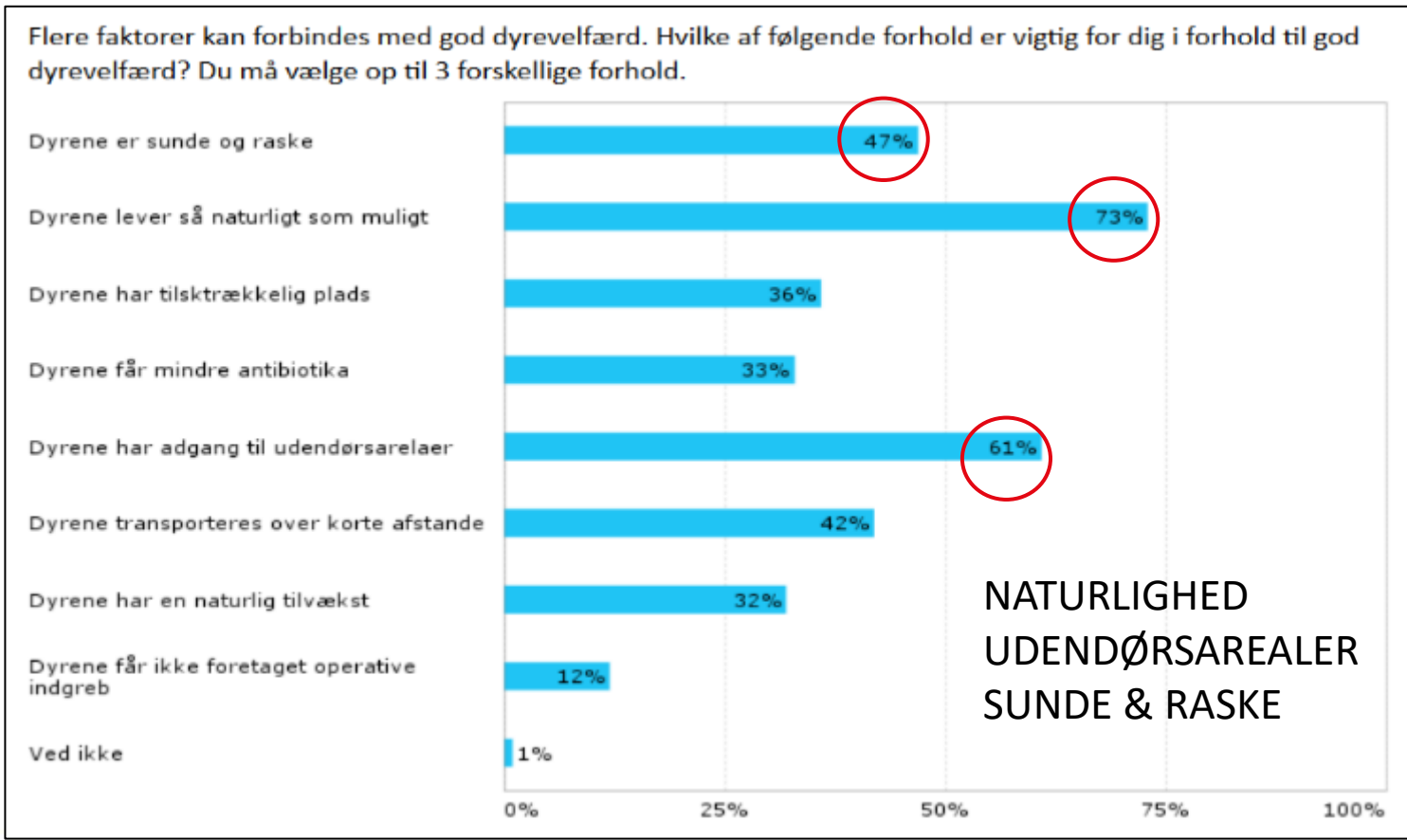
- +Skader
- + Halthed
- + Trykninger
- + Klovsundhed
- + Renhed

### NATURLIGHED



- ÷ Mobilitet
- ÷ Social adfærd
- ÷ Artsspecifik adfærd

# HVAD MENER FORBRUGERNE?



**I love ØKO**  
8. februar kl. 18:35 · 🌱

Hvor meget betyder dyrevelfærd for dig, når du køber ind?

Svar på 3 korte spørgsmål om økologi og dyrevelfærd, og hjælp os med at blive klogere på, hvilke forhold der er vigtige for dig i forhold til god dyrevelfærd.

Formålet er at afdække de områder i økologien hvor dyrevelfærd er specielt stærk og/eller udfordret.

Resultatet af undersøgelsen skal bruges til projektet "Dyrevelfærd i mælketanken", som Økologisk Landsforening gennemfører i samarbejde med Thom Andelsmejeri i løbet af 2016 og 2017. Her skal det afklares, hvordan velfærdsvurdering målrettet kan benyttes i økologiske malkekvægsbesætninger.

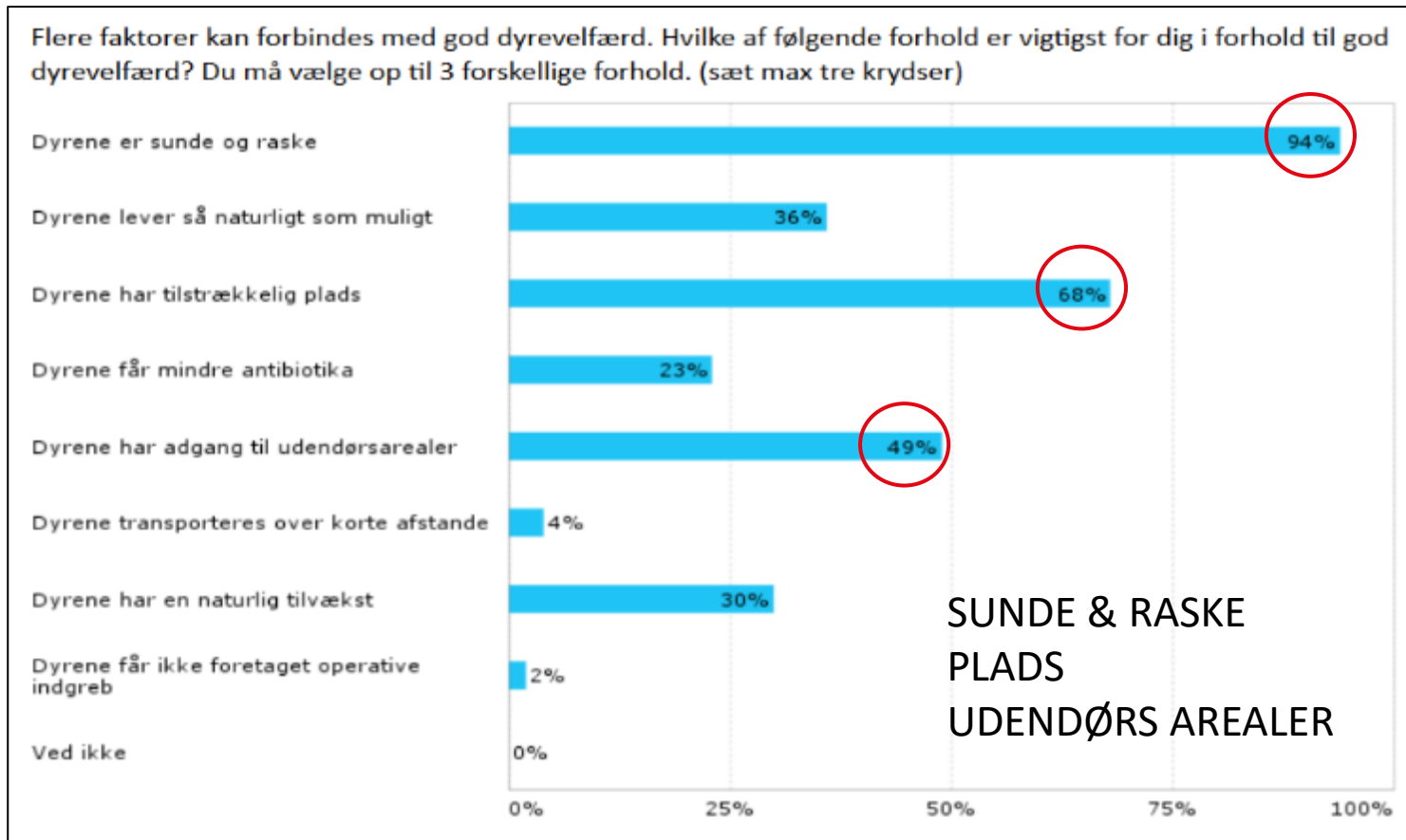
Svar på undersøgelsen her: <https://www.survey-xact.dk/LinkCollector?key=SNT5EHQQ3J1P> - det tager max. 5 minutter 😊



Undersøgelse: Hvor meget betyder dyrevelfærd for dig

Svar på 3 korte spørgsmål om økologi og dyrevelfærd, og hjælp os med at blive klogere på, hvilke forhold der er vigtige for dig i forhold til god dyrevelfærd.

# HVAD MENER LANDMÆNDENE?



"Direct mail" til økologiske mælkeproducenter – 55 respondenter

Forbrugere >< Landmænd

Enighed om at naturlighed er vigtigt men LM har også ansvar for at dyrene trives under de givne forhold.

"God dyrevelfærd" tolkes af landmændene som resultat af god pasning og blik for dyrenes behov (godt management).

"Udfordringer med dyrevelfærd" vurderes af landmændene primært at skyldes udefra kommende faktorer (staldsystemet, regler, vejret)



## VELFÆRDSVURDERING MED NATURLIGHED

### **Basis** (fravær af sygdom):

Det målbare, det, som alle bør kunne opfylde.  
Vurderes og måles (tal)

(Regler, dyrlæge, konsulenter)

### **Merværdi** (naturlighed/robusthed):

Indsatser, langsigtede, udviklings- og tidskrævende,  
ikke målbart (endnu).

Udfordring for bedriftens størrelse, mandskab,  
økonomi.

(Landmand, kolleger og forbrugeren)

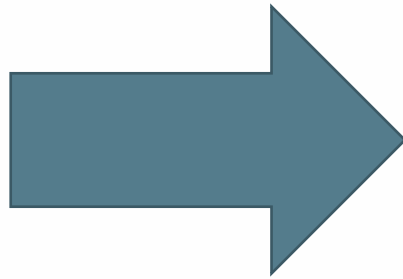




# VELFÆRDSVURDERING

## EKSEMPLER

Luft, skygge og overbrusning  
God plads  
Et godt underlag – mere strøelse  
Kælvning og wellnessafsnit  
Kalven hos sin mor/ammetante  
Omhyggelig klovpleje  
Motionsarealer ude  
Ædepladser til alle



## EFFEKT

VELVÆRE - VARMESTRESS  
ROLIGE KØER  
MERE HVILETID  
RO TIL SÅRBARE KØER  
EN GOD START FOR KALV OG KO  
VELGÅENDE KØER  
MOTION ÅRET RUNDT  
MINDRE STRESS, MERE HVILE

# Koliv 100

Regneark til registrering og vurdering af velfærd hos køer.

Landmand:

Chr nr:

Vejr:

0 = Bedste score (ingen anmærkninger)

5 = Værste score (mange anmærkninger)

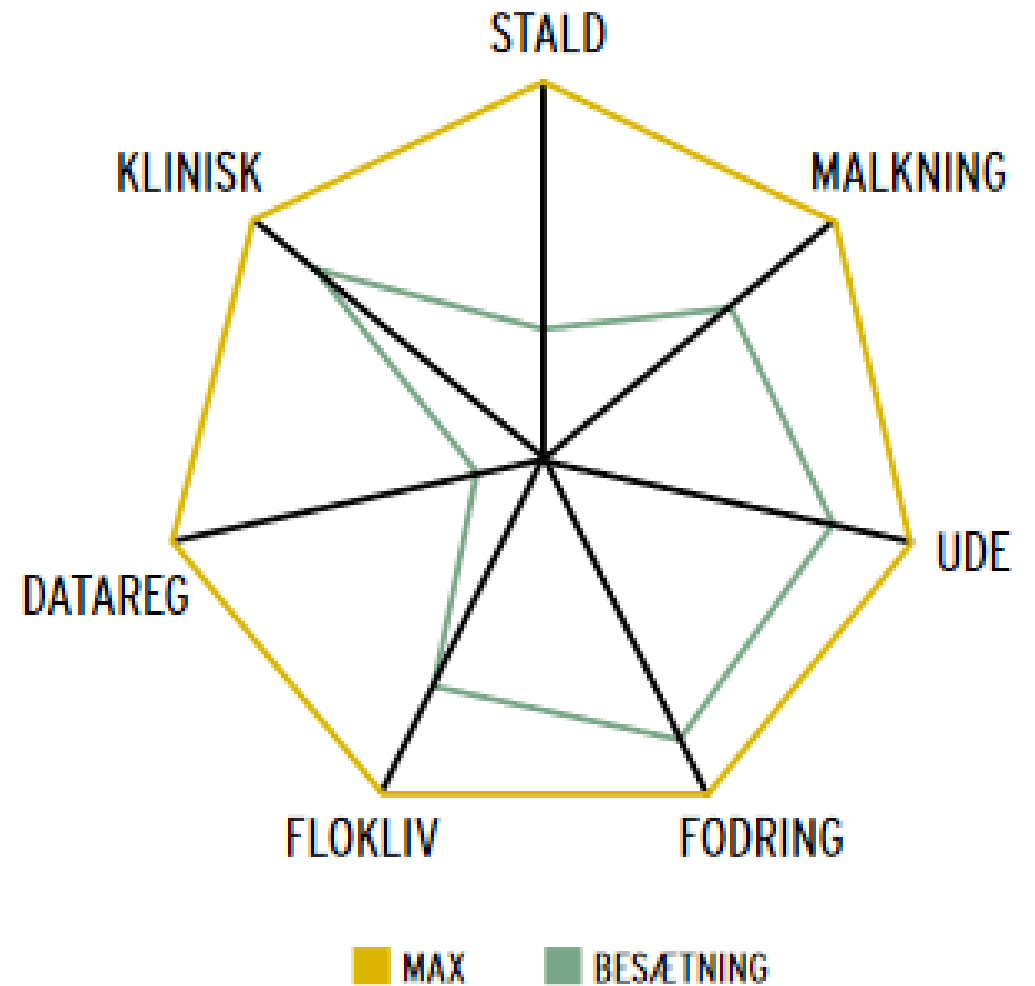
I nogle rubrikker er kun angivet kriterier for bedste og værste score, vurder selv tilstande der imellem

Stald	Bedømmelses vejledning	Score	Kommentarer
1 <b>Bevægelsesareal m<sup>2</sup></b> I sengebåsestalde regnes sengebåsen med (...) = Jersey	<b>0:</b> >9 (7,4) m <sup>2</sup> /ko <b>1:</b> 9 - 8 (7,4-6,6) m <sup>2</sup> /ko <b>2:</b> 8 - 7 (6,6-5,8) m <sup>2</sup> /ko <b>3:</b> 7 - 6 (5,8-5) m <sup>2</sup> /ko <b>4:</b> 6 - 5 (4-4,1) m <sup>2</sup> /ko <b>5:</b> < 5 (4,1) m <sup>2</sup> /ko		
2 <b>Skridsikkerhed gulv</b>	<b>0:</b> <b>0:</b> Skridsikkert gulv på hele bevægelsesarealet <b>5:</b> <b>5:</b> Glatte gulve over det hele		
3 <b>Rene/tørre gangarealer</b>	<b>0:</b> Rene, tørre arealer over det hele <b>5:</b> Våde og gødningsforurenede arealer stort set på alle gangarealer		
4 <b>Smalle passager &amp; sluser</b>	<b>0:</b> Dybstrøelse <b>2:</b> Sengebåsestald +1 hvis smalle passager < 2,5m, +1 hvis foderbord - bås < 3,4 m, +1/2 hvis bås - bås < 2,6 m +1/2 hvis > 20 senge uden tværpasager. <b>5:</b> Sengebåsestald med passager < 2,5 m. foderbord - bås < 3,4 m		

## VELFÆRDSVURDERING

- Koliv100, Kalveliv100, Kveliv100
- Velfærdsvurdering - det er et udgangspunkt
- Ikke kontrol og benchmark, men beslutningsstøtte!
- Sundhedsdata og mål i stalden.
- Se på kørerne – taler om det man ser.
- Konklusioner og forslag til indsatser

**SAMLET SCORE: 59,4**













# FREMTIDENS ØKOLOGI?



IDEER TIL BEDRE  
DYREVELFÆRD FOR  
MALKEVÆG



## DYREVELFÆRD

Inspiration til, hvordan det økologiske  
landbrug kan øge indsatsen for bedre dyrevelfærd

Den Europæiske Landbrugsfond for Udvikling af Landdistrikterne:  
Danmark og Europa investerer i landdistrikterne







## OPGAVE 1

### Indretning af foderbord

Der skal være forskel i højden mellem det gulv, som køerne står på, og foderbordet, som de tager foderet fra.

Når køerne står i en stald, kan de ikke indrette deres benstilling, sådan som de kan på græsmarken, hvor underlaget er helt anderledes skridsikkert, og hvor der er plads på en anden måde, end når køerne er stillet op på en lige linje foran et foderbord.

Foderbordet er optimal placeret, hvis det er 10 cm højere end køernes ståhøjde og indrettet, så køerne aldrig behøver strække sig efter foderet, og de ikke hæmmes af en fejlplaceret nakkebom.

Vurder foderbordets højde i forhold til køerne ståsted samt nakkebommens placering i forhold til jeres observation af køerne.

Er der behov for justeringer?

Hvad vil I foreslå?





## OPGAVE 2

### **Ædepladser pr. ko**

Køer er sociale dyr og æder gerne på samme tid. Desuden er det et vigtigt element i dyrenes velfærd, at de altid har mulighed for at få foder. Det mindsker stressniveauet hos den enkelte ko og i hele stalden, og det giver lige muligheder for alle, sådan at de unge og de svageste køer ikke på noget tidspunkt bliver holdt tilbage. Desuden vil det give mulighed for, at alle køerne kan opholde sig ved foderbordet lige efter malkning i stedet for at gå ned og lægge sig, medens pattekanalen er åben endnu.

Når der fodres ud og skubbes foder ind mange gange om dagen, kompenserer det delvist for, at der ikke er en ædeplads per ko, da der så ikke behøver opstå konkurrence om frisk foder.

Mål foderbordets totale længde og dividér med antallet af køer i flokken

Hvor mange ædepladser a 70 cm er der til rådighed pr. ko?

Hvad kan man gøre for at få flere ædepladser?



## OPGAVE 3

### Huld

Huldet skal være ensartet og generelt ligge pænt i midten.

Derfor vurderes det efter huldskalaen, om der er mange køer, som ligger i yderzonerne og enten er for magre eller for fede. Hvis køerne spreder sig over for stort et spektrum, kunne det f.eks. tyde på, at staldsystem og udfodringsmetode gør det muligt for de stærke køer at få langt mere foder end de svage.

Hvis der i besætningen er overvægt enten mod lavt huld eller fedme, skal der sættes ind med vurderingen af foderet og fodringen generelt.

Diskuter og giv en vurdering af 10 køer fra staldgangen benyt nedenstående tabel samt det tilhørende huldschema

<b>Fed</b>	<b>0:</b> Huld < 4,5. <b>1:</b> Huld > 4.
<b>Mager</b>	<b>0:</b> >2. <b>1:</b> <2.5



Tværtappe synlige  
½ synlige: 2,25  
¾ synlige: 2,0  
Savtakket spinaltappe:  
< 2,0



Vinklet sædeben:  
huld < 2,75  
Mærkbar fedt: 2,5  
- mærkbar fedt: < 2,5



Vinklet hoftehjørne  
Huld ≤ 2,75



Rundt hoftehjørne  
Huld = 3,0



Bækkensbåndsligament  
synlig og  
halerodsligament synlig  
Huld = 3,25



Bækkensbåndsligament  
synlig og  
halerodsligament  
utydelig  
Huld = 3,5



Bækkensbåndsligament  
utydeligt og  
halerodsligament  
"væk"  
Huld = 3,75  
begge ligamenter  
"væk"  
Huld ≥ 4,0



# ØKOLOGI EN DEL AF LØSNINGEN