

Workshop 3

Udvikling af ESG for landbruget

Vi samles om to projekter:

- **Den hele bedrift**

Bæredygtighedsrapportering for økologiske bedrifter

- **Landbrugsbedriftens bæredygtige udvikling**

Nye standarder stiller nye krav til værdikæden

Agro Food Park - 27. november 2024

Julie Henriksen, Christina Hansen, Søren Bisp og Ivan Damgaard

Velkommen

Program

Netværksmorgenkaffe kl. 8.30-9.00

Kl. 9.00 Velkommen v/Julie og Ivan

Kl. 9.10 Præsentation af **ESGreenTool Climate 1-2** og Report v/Jens Bligaard

- a. ESGreenTool Climate 1+2 og report
- b. Bordet rundt – hvad oplever jeg på ”ESG efterspørgslen”? – landmænd og rådgivere
- c. Julie faciliterer

Kl. 10.00 Landmandsbarometret – inspiration v/Ivan

Kl. 10.10 Hvad har jeg arbejdet med siden sidste workshop runde 1

- a. Per og Grete er først
- b. Derefter følger Esben og Carina
- c. Ivan faciliterer

Kl. 11.00 Workshop omkring **interessentanalyse og dobbelt væsentlighed** – ca. 45 min.

- a. Indlæg ved Morten Riget, Nordea
 - i. Hvad vil vi / forventer vi i forhold til arbejdet med dobbelt væsentlighed
 1. Bank
 2. Aftager
 3. Medarbejdere
 4. Omgivende samfund – den lokale skole
- b. Søren faciliterer

12.00-12.45 Frokost

Program

12.00-12.45 Frokost

Kl. 12.45 **Hvad har jeg arbejdet med siden sidste workshop runde 2**

- a. Regnar og Kirsten Marie er først
- b. Derefter følger Mogens og Erik
- c. Julie faciliterer

Kl. 14.00 **Kaffepause**

Kl. 14.15 **Hvad har jeg arbejdet med siden sidste workshop runde 3**

- a. Peter og June er først
- b. Derefter følger Kirsten og Marlene
- c. Søren faciliterer

Kl. 15.15 **Hvad vil du som ESG rådgiver anbefale landmanden tager med på sit næste møde med sin gode samarbejdspartner, sit gårdråd/advisory board/bestyrelse?**

- a. Hver rådgiver står foran holdet
- b. Holdet bidrager med kvalificering og inputs
- c. Ivan faciliterer

Kl. 15.30 **Tak for i dag** v/Julie, Christina, Søren og Ivan

Eftermiddagsnetværkskaffe kl. 15.00-15.30

Podcast

- Vi vil gerne gennemføre en podcast med en landmand og DLBR rådgiveren
 - Det vil tage ca. 2 timer at optage podcasten og Mikkel Carøe, SEGES Innovation er vært

- Forslag til deltagere **Kirsten og Marlene** eller **Esben og Carina**

- Optagelsen foregår meget gerne hos landmanden med mulighed for at tage et par dækbilleder

- Oplæg til temaer

- Bæredygtig udvikling hvad betyder det for landbruget helt overordnet– udfordringer/potentialer

hvad betyder det for mig som landmand og mig som rådgiver – udfordringer/potentialer?

- hvad får mig til at sige ja til at arbejde med ESG?

- mine oplevelser med krav til arbejdet med bæredygtig udvikling / og hvor de kommer fra?

hvordan vil jeg arbejde med bæredygtig udvikling fremefter – landmand/rådgiver?

- hvordan vil jeg strukturere arbejdet?

- hvilken værdiskabelse er vigtig for mig i arbejdet med bæredygtig udvikling?

- hvad får jeg ud af at arbejde med ESG?

anbefalinger til andre landmænd og rådgivere

Formål og mål med de 3 ESG-workshops

- At **dele erfaring** og ny viden samt udfordre og kvalificere det, der udvikles og afdækkes i innovationsprojekterne
- At **styrke** landmandens viden om ESG, ESG-tiltag og ESG-Ledelsesrapportering
- At kunne **analysere** landbrugsvirksomhedens styrker og svagheder i forhold til en bæredygtig udvikling
- At **afdække potentialer** og komme med **løsninger** til udfordringer for landmandens arbejde med ESG, ESG-indsatser og ESG-Ledelsesrapportering
- At **styrke** landmandens afdækning og prioritering af de ESG indsatser/virkemidler, der leverer på værdikædens forventning til en bæredygtig udvikling
- At give landmanden nødvendige kompetencer til at udfylde en relevant og retvisende ESG-rapport ift. kendte EU-krav
- At **styrke** landbrugets bæredygtige udvikling

Fire anbefalinger til landmanden omkring arbejdet med bæredygtig udvikling

1. Forståelse for rammerne

- a. Søg relevant viden om bæredygtighed, bæredygtigt udvikling, ESG og ESG-ledelsesrapportering.
- b. Spørg dig selv om, hvordan denne viden vil påvirke dig og din virksomhed i forhold til udfordringer og potentialer på kort og lang sigt

2. Rammesætningen for din virksomhed

- a. Perspektivering af din virksomhed i forhold til virksomhedens økonomiske robusthed og estimerede investering af ledelsestid, nødvendige ressourcer og nødvendige investeringskroner, der kan understøtte virksomhedens bæredygtig udvikling.
- b. Afdæk din motivation for at igangsætte en bæredygtig udvikling i din virksomhed.
- c. Tag stilling til, hvordan du vil prioritere dit arbejde med bæredygtig udvikling.

3. Lederskabet af virksomhedens bæredygtige udvikling – på langt sigt

- a. Vær omstillingsparat i dit lederskab – fremtiden byder på mange nye udfordringer og potentialer.
- b. Arbejd med din forretningsmodel, så den kan tilpasses nye rammer samt samfunds og markedskrav.
- c. Søg strategisk inspiration til viden om og sparring på bæredygtig udvikling af din samlede virksomhed.
- d. Udarbejd og/eller opdater virksomhedens strategi, så den omfatter mål og handlinger, der understøtter og styrker virksomhedens bæredygtige udvikling.

4. ESG-ledelsesrapportering – på kort sigt

- a. Søg tværfaglig og holistisk viden og/eller rådgivning på de potentielle bæredygtige tiltag for og krav til din virksomhed.
- b. Fokuser dit videre arbejde på de bæredygtige tiltag, der er væsentlige for din virksomhed og din virksomheds interessenter og aftagere.
- c. Udarbejd en ESG-ledelsesrapport og arbejd aktivt med virksomhedens bæredygtige udvikling.
- d. Indarbejd ESG-ledelsesrapporteringen i virksomhedens årshjul

Præsentation af ESGreenTool Climate 1-2 og Report v/Jens Bligaard

Præsentation af ESGreenTool Climate 1-2 og Report v/Jens Bligaard

1. **ESGreenTool Climate 1+2 og Report**
2. **Bordet rundt – hvad oplever jeg på ”ESG efterspørgslen”?**
– landmænd og rådgivere
3. **Julie faciliterer**

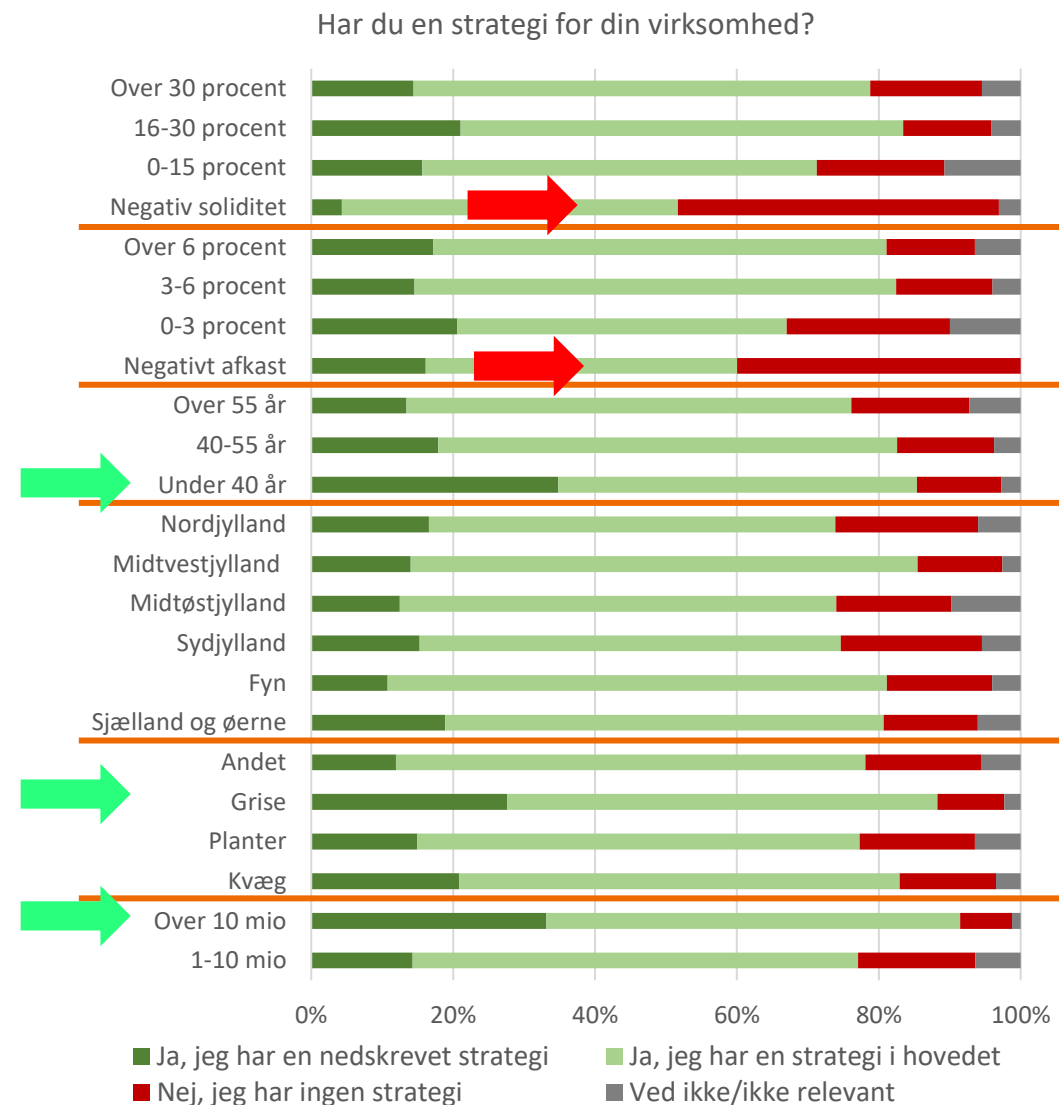
Landmandsbarometret - Inspiration v/Ivan

Har du en strategi for din virksomhed?

Landmandsbarometret
oktober 2024

- Næsten uændret andel med strategi
 - nedskrevet (30 pct.) eller i hovedet (59 pct.)
 - Yngre landmænd, store bedrifter og Grise
- 9 pct. har angiveligt ingen strategi
 - Negativ soliditet og negativt afkast

”positivt at så mange landmænd mentalt er i gang med strategi”
”vigtigt at vi får et fælles billede af hvad en strategi er”.

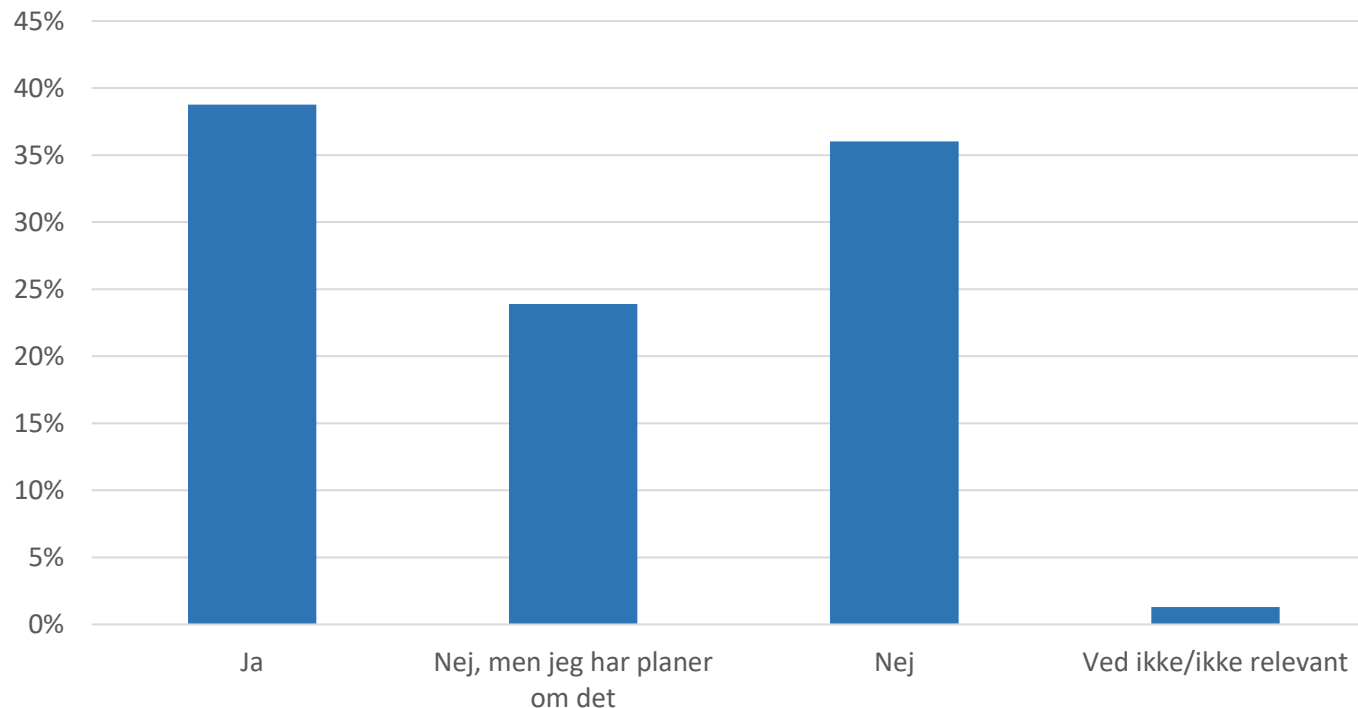


Har du udarbejdet en ESG-ledelsesrapport for din bedrift?

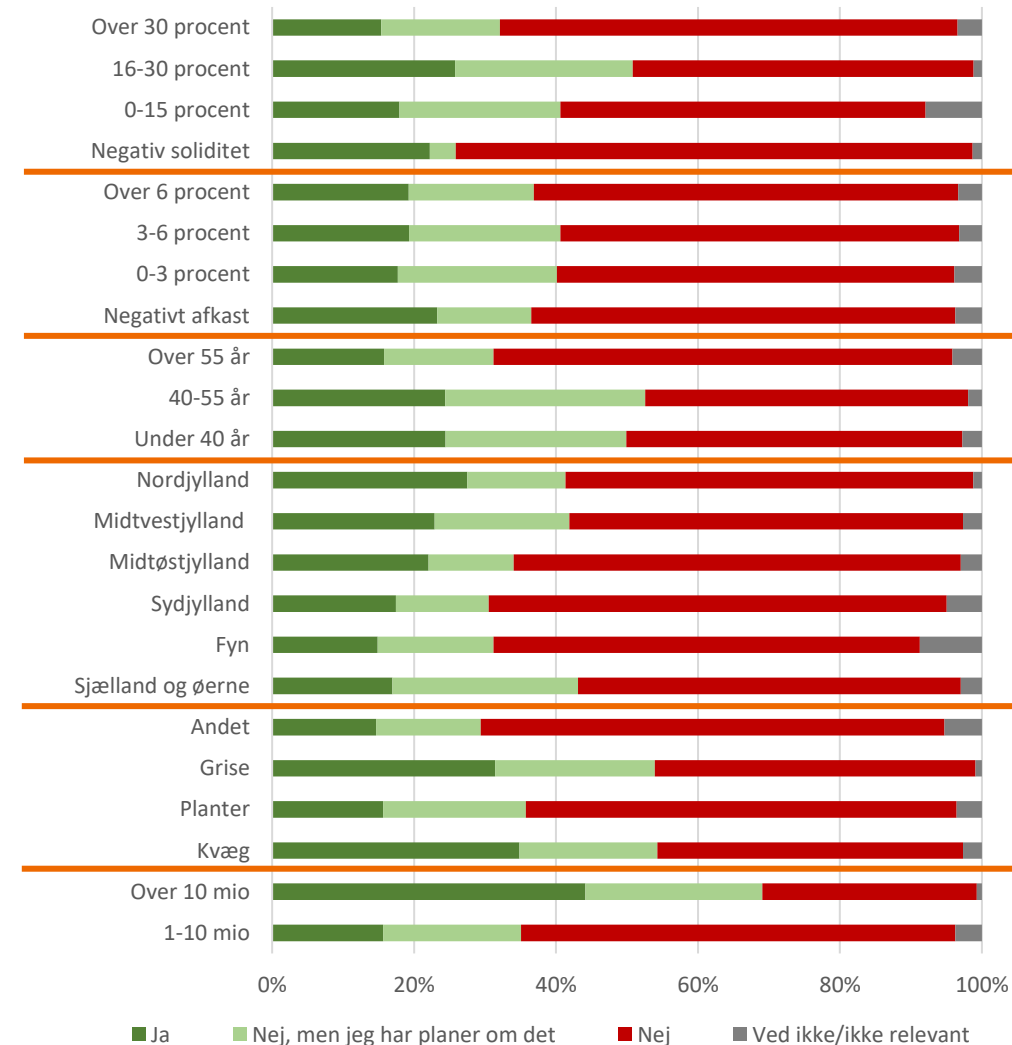
- **39 pct. har udarbejdet en ESG-ledelsesrapport**
 - Under 55 år, Grise, Kvæg, over 10 mio.
- **24 pct. har planer om det**
- **36 pct. har ingen ESG-ledelsesrapport**
 - Negativ soliditet, over 55 år, "Andet" og Planter, under 10 mio.

"positivt at så mange landmænd mentalt er i gang med ESG og klima"
 "vigtigt at vi får et fælles billede af hvad ESG Ledelsesrapportering og Klimaregnskab er".

Har du udarbejdet en ESG-ledelsesrapport for din bedrift?



Har du udarbejdet en ESG-ledelsesrapport for din bedrift?

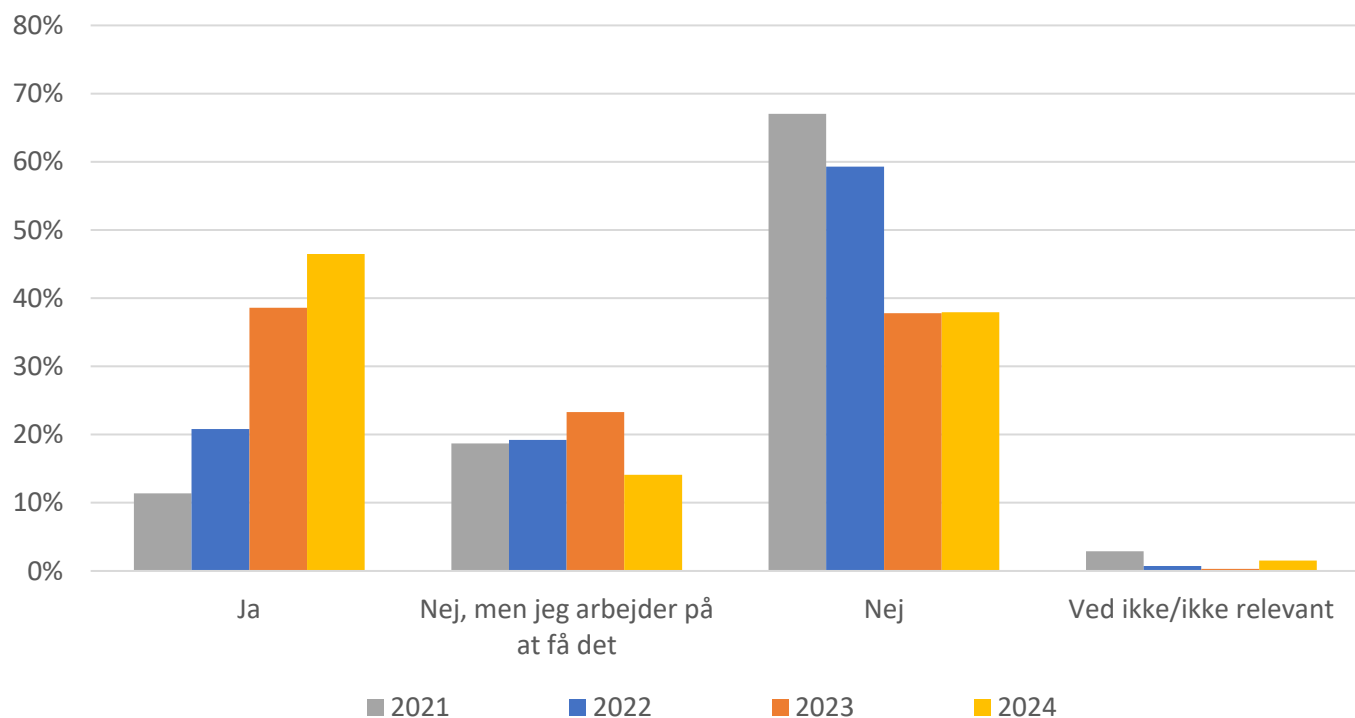


Har du et klimaregnskab for din bedrift?

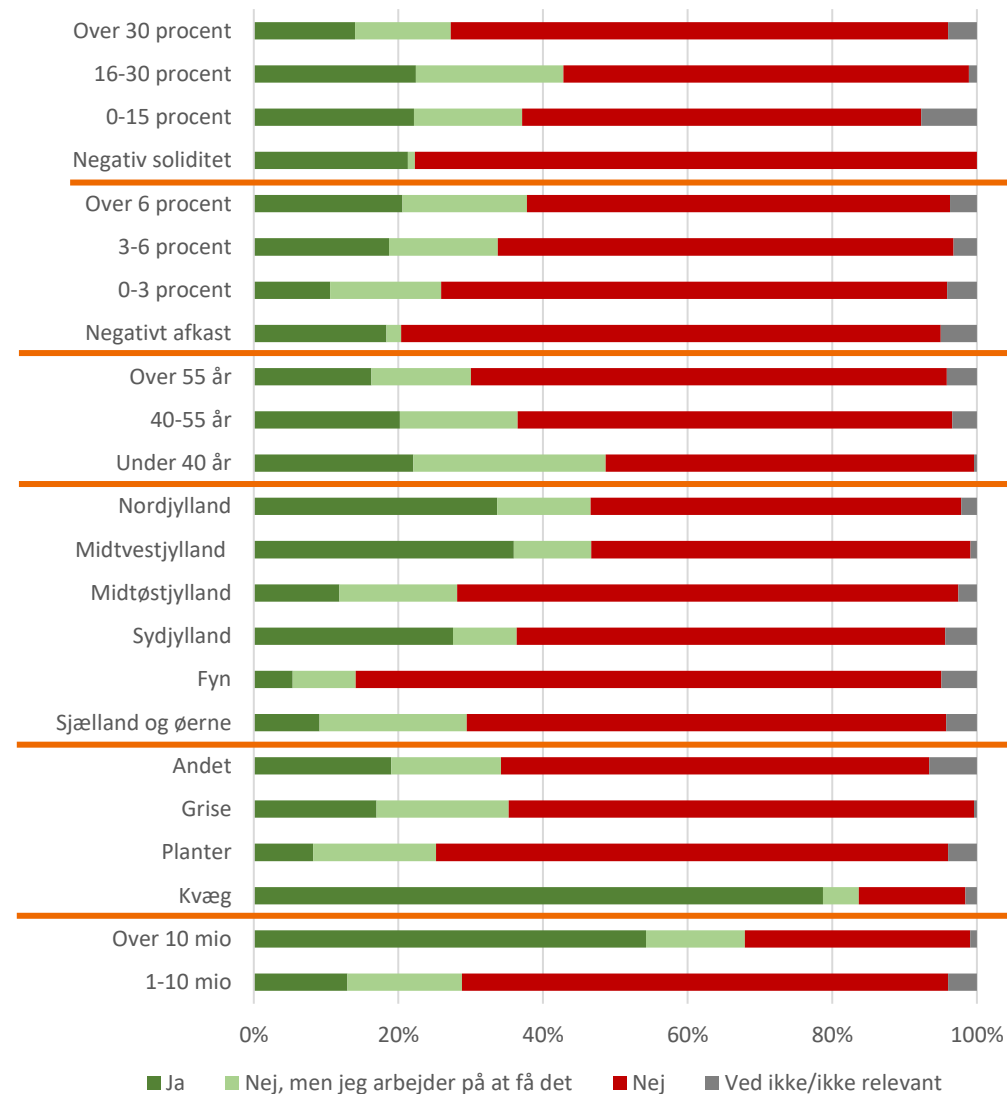
- 46 pct. har udarbejdet et klimaregnskab - 14 pct. arbejder på det
 - Stigende andel med klimaregnskab
 - Over 3 pct. afkast, under 55 år, Kvæg (Arlas klimatjek), over 10 mio.
- 38 pct. har ikke et klimaregnskab
 - Over 30 pct. og negativ soliditet, negativt afkast, over 55 år, Fyn, under 10 mio., Planter

”positivt at så mange landmænd mentalt er i gang med ESG og klima”
”vigtigt at vi får et fælles billede af hvad ESG Ledelsesrapportering og Klimaregnskab er”.

Har du et klimaregnskab for din bedrift?



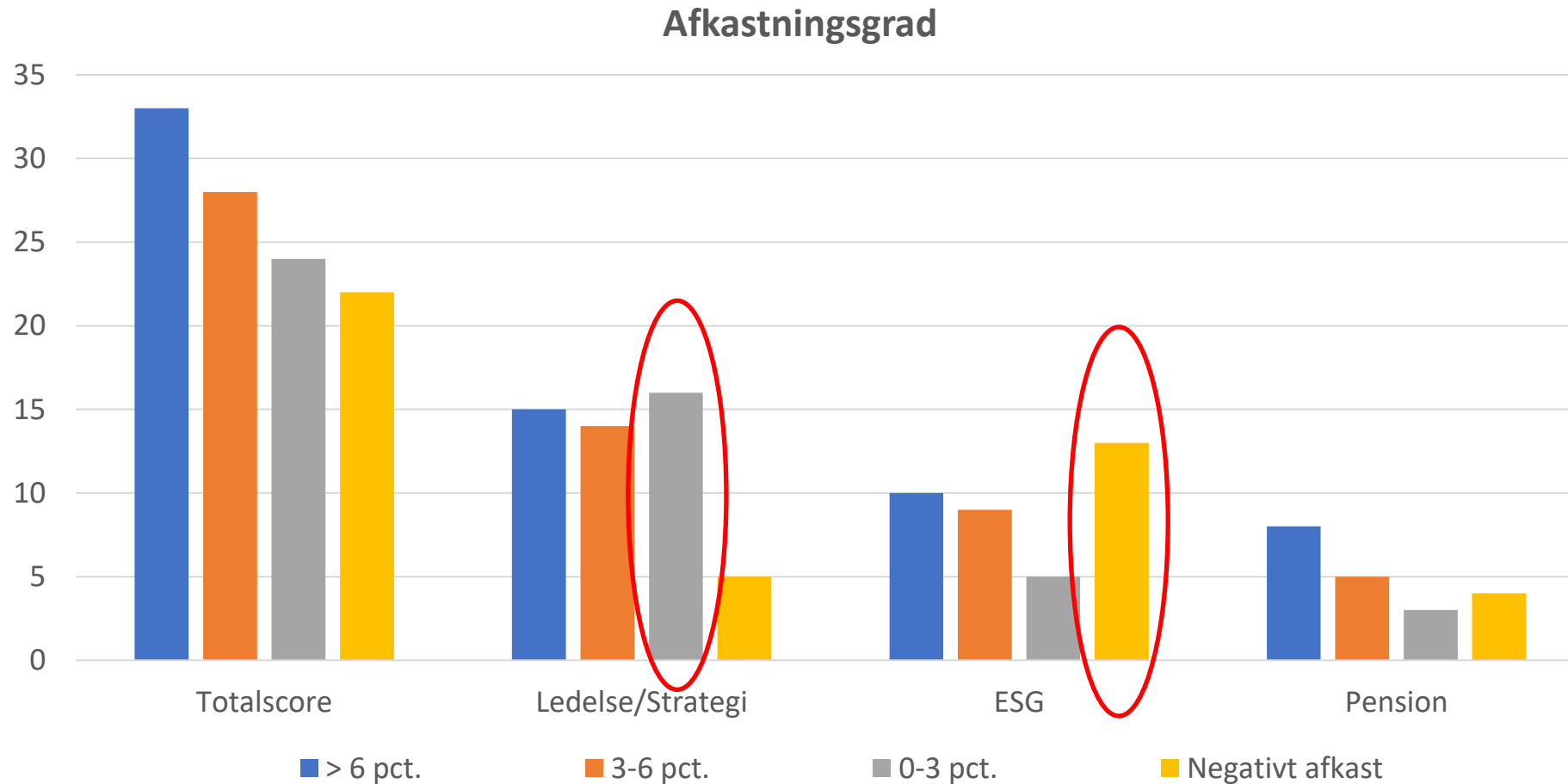
Har du et klimaregnskab for din bedrift?



Opsamlende måling af optimale kendetegn

- De 12 spørgsmål, hvor det er entydigt positivt/negativt

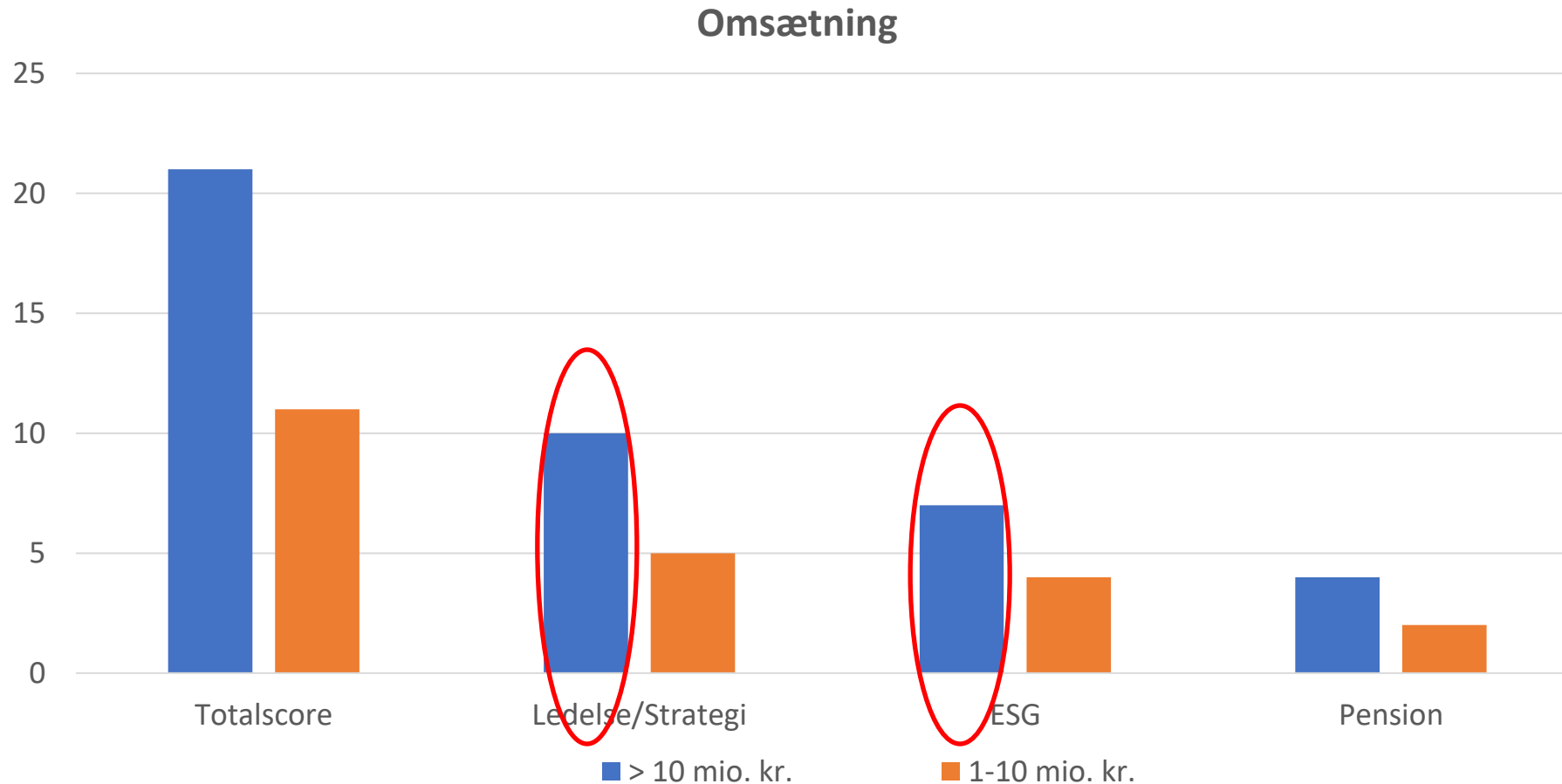
- Dem med det højeste afkast præsterer også bedst på ledelse/strategi og pension
- ESG er lidt mere blandet



Opsamlende måling af optimale kendetegn

- De 12 spørgsmål, hvor det er entydigt positivt/negativt

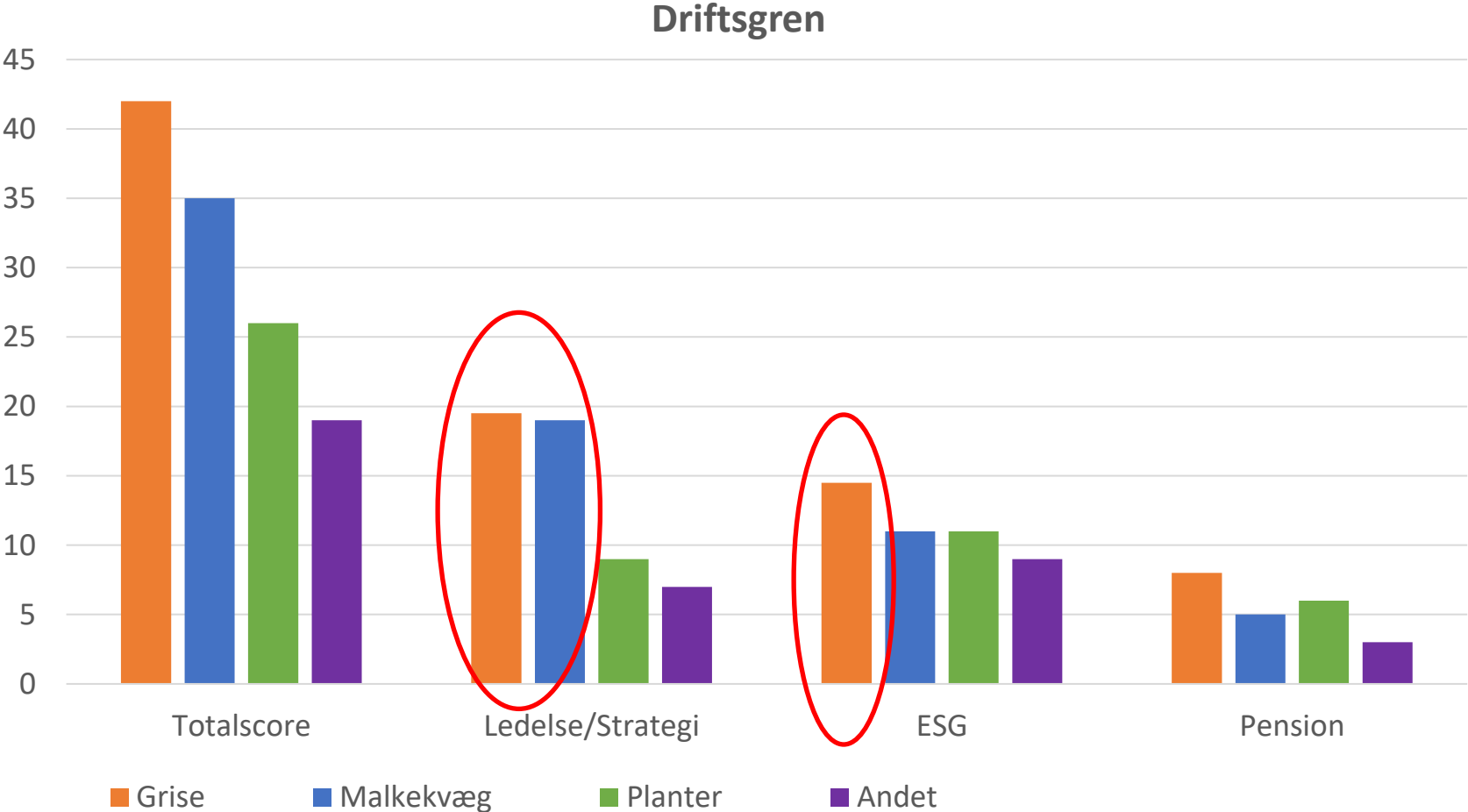
- De største bedrifter præsterer generelt bedst



Opsamlende måling af optimale kendetegn

- De 12 spørgsmål, hvor det er entydigt positivt/negativt

- Griseproducenter præsterer generelt lidt bedre end andre driftsgrene
- Søer/Integrerede trækker det største læs



Hvad har jeg arbejdet med siden sidste workshop runde 1

Per og Grete

Hvad har jeg arbejdet med siden sidste workshop

- a. Landmanden præsenterer og rådgiver kommenterer
- b. Fokus på proces, det gode råd til andre landmænd, godt/skidt i processen, største aha - oplevelse og værdien i processen
- c. Ikke slavisk gennemgang af produktet der er udarbejdet – men hvis OK med landmand, så gerne uddeling af materiale til hinanden til inspiration
- d. Ca. 20 min. til hver fremlæggelse og 10 min. til uddybende spørgsmål, kvalificering og gode råd fra alle efter hver fremlæggelse
- e. Ivan faciliterer

Esben og Carina

Hvad har jeg arbejdet med siden sidste workshop

- a. Landmanden præsenterer og rådgiver kommenterer
- b. Fokus på proces, det gode råd til andre landmænd, godt/skidt i processen, største aha - oplevelse og værdien i processen
- c. Ikke slavisk gennemgang af produktet der er udarbejdet – men hvis OK med landmand, så gerne uddeling af materiale til hinanden til inspiration
- d. Ca. 20 min. til hver fremlæggelse og 10 min. til uddybende spørgsmål, kvalificering og gode råd fra alle efter hver fremlæggelse
- e. Ivan faciliterer

Workshop omkring interessentanalyse og dobbelt væsentlighed v/Morten Riget, Nordea

Workshop omkring interessentanalyse og dobbelt væsentlighed v/Morten Riget, Nordea

Hvad vil vi / forventer vi i forhold til arbejdet med dobbelt væsentlighed

- **Bank**
- **Aftager**
- **Medarbejdere**
- **Omgivende samfund – den lokale skole**

- **Søren faciliterer**

Hvad har jeg arbejdet med siden sidste workshop runde 2

Regnar og Kirsten Marie

Hvad har jeg arbejdet med siden sidste workshop

- a. Landmanden præsenterer og rådgiver kommenterer
- b. Fokus på proces, det gode råd til andre landmænd, godt/skidt i processen, største aha - oplevelse og værdien i processen
- c. Ikke slavisk gennemgang af produktet der er udarbejdet – men hvis OK med landmand, så gerne uddeling af materiale til hinanden til inspiration
- d. Ca. 20 min. til hver fremlæggelse og 10 min. til uddybende spørgsmål, kvalificering og gode råd fra alle efter hver fremlæggelse
- e. Julie faciliterer

Mogens og Erik

Hvad har jeg arbejdet med siden sidste workshop

- a. Landmanden præsenterer og rådgiver kommenterer
- b. Fokus på proces, det gode råd til andre landmænd, godt/skidt i processen, største aha - oplevelse og værdien i processen
- c. Ikke slavisk gennemgang af produktet der er udarbejdet – men hvis OK med landmand, så gerne uddeling af materiale til hinanden til inspiration
- d. Ca. 20 min. til hver fremlæggelse og 10 min. til uddybende spørgsmål, kvalificering og gode råd fra alle efter hver fremlæggelse
- e. Julie faciliterer

Hvad har jeg arbejdet med siden sidste workshop runde 3

Peter og June

Hvad har jeg arbejdet med siden sidste workshop

- a. Landmanden præsenterer og rådgiver kommenterer
- b. Fokus på proces, det gode råd til andre landmænd, godt/skidt i processen, største aha - oplevelse og værdien i processen
- c. Ikke slavisk gennemgang af produktet der er udarbejdet – men hvis OK med landmand, så gerne uddeling af materiale til hinanden til inspiration
- d. Ca. 20 min. til hver fremlæggelse og 10 min. til uddybende spørgsmål, kvalificering og gode råd fra alle efter hver fremlæggelse
- e. Søren faciliterer

Kirsten og Marlene

Hvad har jeg arbejdet med siden sidste workshop

- a. Landmanden præsenterer og rådgiver kommenterer
- b. Fokus på proces, det gode råd til andre landmænd, godt/skidt i processen, største aha - oplevelse og værdien i processen
- c. Ikke slavisk gennemgang af produktet der er udarbejdet – men hvis OK med landmand, så gerne uddeling af materiale til hinanden til inspiration
- d. Ca. 20 min. til hver fremlæggelse og 10 min. til uddybende spørgsmål, kvalificering og gode råd fra alle efter hver fremlæggelse
- e. Søren faciliterer

Hvad vil du som ESG rådgiver anbefale landmanden tager med på sit næste møde med sin gode samarbejdspartner, sit gådråd/advisory board/bestyrelse?

De gode råd

Hvad vil du som ESG rådgiver anbefale landmanden tager med på sit næste møde med sin gode samarbejdspartner, sit gårdråd/advisory board/bestyrelse?

- a. Hver rådgiver står foran holdet
- b. Holdet bidrager med kvalificering og inputs
- c. I van faciliterer

Opsamling og evaluering

**Tak for jeres deltagelse
og tak for i dag**