

Presseomtale Ø-KO-AVL, juli 2024

Genereret 11. juli 2024 19:00

Antal artikler: 2


Genereret af



INFOMEDIA

Indhold:

Køer skal tilpasses til øko

 Landbrugsavisen, 331 ord, 6. juli 2024


Side 1

Nyt avlsprogram fokuserer på økologiske malkekøer

 Maskinbladet.dk, 381 ord, 4. juli 2024 10:26

Side 3

Køer skal tilpasses til øko

 Landbrugsavisen

6. juli 2024, 331 ord

Frederik Thalbitzer

Artikel id: ea4cfdba

Økologiske malkekøer skal tilpasses fremtidens økologiske produktion gennem avl.

Hvordan skal fremtidens økologiske malkeko se ud? Det er en række forskere i gang med at undersøge i projektet Ø-KO-AVL, hvor målet er at udvikle et økologisk avlsprogram, så fremtidens malkeko bliver specielt tilpasset til økologiske produktionssystemer og til forbrugernes efterspørgsel efter økologiske produkter.

Bedre tilpasning

I det nuværende avlsarbejde hos malkeracerne vægtes avlsegenskaberne i det totaløkonomiske indeks ens, uanset om dyrene skal indgå i en konventionel eller økologisk produktion. Det betyder, at køerne, der bruges i den økologiske mælkeproduktion primært er tilpasset et konventionelt produktionsmiljø.

Dette er ikke optimalt, da produktionssystemer og markedskrav varierer mellem konventionelle og økologiske bedrifter. For eksempel vil god yversundhed og robusthed mod andre sygdomme være vigtigere i en økologisk produktion end i en konventionel på grund af de skarpe regler om brug af antibiotika i økologien.

Økologisk avlslinje

Etablering af en særlig økologisk avlslinje for malkekøer har hidtil været vanskelig, da det har krævet en stor population for at opnå en tilstrækkelig stor avlsfremgang. Anvendelse af genomisk selektion betyder imidlertid, at avlsfremgangen kan fastholdes i mindre populationer.

Ø-KO-AVL bygger på et tidligere GUDP-finansieret projekt, SOBcows. Her blev det vist, at det er muligt for de danske malkeracer - og kan give god mening - at tilpasse avlsmaterialet og produktionsdyrene til de økologiske produktionsformer og principper.

Forbrugerne er med

I projektet, som startede i 2023, bliver der udarbejdet avlsmål baseret på økonomiske modeller og præferencer hos forbrugere, mejerivirksomheder og landmænd. De økologiske avlsmål defineres ved hjælp af økonomiske værdier fra en økonomisk model kombineret med værdien af egenskaber baseret på forbrugerundersøgelser (f.eks. dyrevelfærd og klimapåvirkning) og en ønsket avlsfremgang.

Mindre antibiotika

Der er nedsat et brugerråd med økologiske mælkeproducenter, som skal drøfte og skabe konsensus om, hvordan den økologiske malkeko skal formes. Perspektiverne er store, da mere robuste og sunde køer vil styrke den økologiske produktions troværdighed, og kan for eksempel være med til at reducere - og måske ligefrem udfase - brugen af antibiotika.

Teknik

? Anvendelse af genomisk selektion betyder imidlertid, at avlsfremgangen kan fastholdes i mindre populationer.

Udearealet hævede ydelse og yversundhed

Når køerne går tilbage fra malkestalden gør de holdt ved det udvendige foderbord, og så når pattekanalen at lukke bedre, inden de lægger sig i dybstrøelsen.

Af Frederik Thalbitzer
lft@landbrugsmedierne.dk
2011 9270

Etablering af et udeareal med foderbord begyndte egentlig for Niels Ulrik Andersen overtog bedriften i 2011. Forgængerene overtog nabens 80 køer, og så skulle der mere plads til. Da Niels Ulrik Andersen selv byggede ny malkestald i 2018 og delte køerne i to grupper, erfarede han, at det udvendige bord kunne noget, og han valgte også at lave udeareal med foderbord, så begge hold havde en ædeplads per ko

- Vi kunne med det samme



- Køerne vil gerne æde og drikke som gruppe. Så følger de køer, der ligger lavt i hierarkiet fører køerne, men det kan de jo kun, hvis der er plads nok.

Niels Ulrik Andersen

se, at mælkeydelsen steg, da køerne fik flere foderpladser, så køerne, der står lavt i hierarkiet, ikke holdes væk fra foderbordet, forklarer han.

Høj ydelse

Det handler ifølge Niels Ulrik Andersen både om, at der er en foderplads per ko, og at køerne bliver lidt forsinkede i at lægge sig ned, så pattekanalen når at lukke mere, så der ikke kommer bakterier op, forklarer han. Hvis der ikke er en foderplads per ko, holder nogle køer sig tilbage og så bliver ydelsen bare ikke den samme. Juulsga-

ard er med i top-10 over besætninger med høj ydelse for jersey i ydelseskontrollen og hos de 420 jerseykøer ligger den i gennemsnit på 11.500 kilo EKM per årsko, og det kræver sit foder. Fedtprocenten ligger på 6,06 procent og proteinprocenten på 4,34.

- Køerne vil gerne æde og drikke som gruppe. Så følger de køer, der ligger lavt i hierarkiet fører køerne, men det kan de jo kun, hvis der er plads nok, siger han.

Går fra stald til stald

Køerne malkes i malkestalden

Juulsgård

- 420 jersey årskøer NTM +7
- 450 hektar
- 11.500 kilo EKM
- 6,06 procent fedt og 4,34 procent protein

i en bygning ved siden af kostalden i to hold, og skal gennem udearealet med foderbord på vejen.

- Det er tydeligt, at de spiser og drikker på vej tilbage, og da de ligger i dybstrøelse, er det godt, at pattekanalen får mere tid til at lukke sig, inden de lægger sig ned igen, for det forebygger yverbetændelse, siger han.

Derfor endte han også med at etablere udeareal med foderbord til begge grupper, da han havde udvidet stalden i 2018.

Udeareal

- Et udeareal giver køerne mulighed for at opholde sig under åben himmel
- Dyr, der er mere aktive eller urolige, får bedre plads til at bevæge sig, og det skaber mere ro i stalden.

SPALTERILNING
...når det drejer sig om dyrevelfærd

Tlf.: 99 98 97 40
e-mail: info@servido.dk

SERVIDO
HIMMERLANDS VIKARSERVICE

Ovenlys kip og gardin ventilation

Rulle- og foldegardin kan også betjenes manuelt med håndvisning

MANUELT HALVAUTOMATISK FULDAUTOMATISK
Se mere på www.rotor.dk

NYHED!

Cowtex skummadrasser til sengebåse i kostalde - et mix af 2 unikke produkter!

ROTOR A/S
Ventilation / Foderanlæg / Skummadrasser

Industrivej 8 · DK-6800 Varde · Tlf.: 75 22 10 00 · rotor@rotor.dk · www.rotor.dk

Køer skal tilpasses til øko

Økologiske malkekøer skal tilpasses fremtidens økologiske produktion gennem avl

Af Frederik Thalbitzer

Hvordan skal fremtidens økologiske malkeko se ud? Det er en række forskere i gang med at undersøge i projektet Ø-KO-AVL, hvor målet er at udvikle et økologisk avlsprogram, så fremtidens malkeko bliver specielt tilpasset til økologiske produktionssystemer og til forbrugernes efterspørgsel efter økologiske produkter.

Bedre tilpasning

I det nuværende avlsarbejde hos malkekoerne vægtes avlsegenskaberne i det totaløkonomiske indeks ens, uanset om dyrene skal indgå i en konventionel eller økologisk produktion. Det betyder, at køerne, der bruges i den økologiske mælkeproduktion primært er tilpasset et konventionelt produktionsmiljø. Dette er ikke optimalt, da produktionssystemer og markedskrav varierer mellem konventionelle og økologiske bedrifter. For eksempel vil god yversund-

hed og robusthed mod andre sygdomme være vigtigere i en økologisk produktion end i en konventionel på grund af de skarpe regler om brug af antibiotika i økologien.

Økologisk avlslinje

Etablering af en særlig økologisk avlslinje for malkekøer har hidtil været vanskelig, da det har krævet en stor population for at opnå en tilstrækkelig stor avlsfremgang. Anvendelse af genomisk selektion betyder imidlertid, at avlsfremgangen kan fastholdes i mindre populationer.

Ø-KO-AVL bygger på et tidligere GUDP-finansieret projekt, SOBcows. Her blev det vist, at

Teknik

- Anvendelse af genomisk selektion betyder imidlertid, at avlsfremgangen kan fastholdes i mindre populationer.

det er muligt for de danske malkekoer - og kan give god mening - at tilpasse avlsmaterialet og produktionsdyrene til de økologiske produktionsformer og principper.

Forbrugere er med

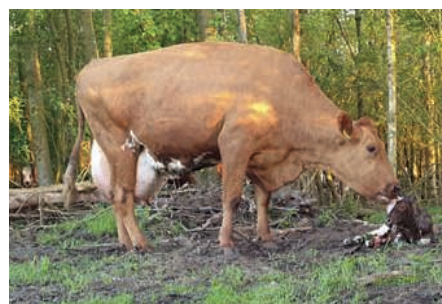
I projektet, som startede i 2023, bliver der udarbejdet avlsmål baseret på økonomiske modeller og præferencer

hos forbrugere, mejerivirksomheder og landmænd. De økologiske avlsmål defineres ved hjælp af økonomiske værdier fra en økonomisk model kombineret med værdien af egenskaber baseret på forbrugerundersøgelser (f.eks. dyrevelfærd og klimapåvirkning) og en ønsket avlsfremgang.


Mindre antibiotika

Der er nedsat et brugerråd med økologiske mælkeproducenter, som skal drøfte og skabe konsensus om, hvordan den økologiske malkeko skal formes. Perspektiverne er store, da mere robuste og sunde køer vil styrke den økologiske produktionens troværdighed, og kan for eksempel være med til at reducere - og måske ligefrem udfase - brugen af antibiotika.

Det 3-årige Organic RDD-projekt er et samarbejde mellem forskere fra Aarhus Universitet og Københavns Universitet (IFRO). Derudover deltager Innovationscenter for Økologisk Landbrug, SEGES Innovation, VikingGenetics samt mejerierne Arla, Naturmælk og Thise.



Nyt avlsprogram fokuserer på økologiske malkekøer

 Maskinbladet.dk

4. juli 2024 10:26, 381 ord

Theis Meilby Eriksen

Artikel id: ea4cb9bc

Avlsprogrammet skal tilpasse malkekøerne til økologisk produktion, og involverer flere aktører.

Hvordan skal fremtidens økologiske malkeko se ud? Det er en række forskere i gang med at undersøge i projektet Ø-KO-AVL, hvor målet er at udvikle et økologisk avlsprogram, så fremtidens malkeko bliver specielt tilpasset til økologiske produktionssystemer og til forbrugernes efterspørgsel efter økologiske produkter det skriver Innovationscenter for Økologisk Landbrug, som er en af parterne i avlsprogrammet.

I det nuværende avlsarbejde hos malkeracerne vægtes avlsegenskaberne i det totaløkonomiske indeks ens, uanset om dyrene skal indgå i en konventionel eller økologisk produktion. Det betyder, at køerne, der bruges i den økologiske mælkeproduktion primært er tilpasset et konventionelt produktionsmiljø.

Dette er ikke optimalt, da produktionssystemer og markedskrav varierer mellem konventionelle og økologiske bedrifter. For eksempel vil god yversundhed og robusthed mod andre sygdomme være vigtigere i en økologisk produktion end i en konventionel på grund af de skarpe regler om brug af antibiotika i økologien.

Etablering af en særlig økologisk avlslinje for malkekøer har hidtil været vanskelig, da det har krævet en stor population for at opnå en tilstrækkelig stor avlsfremgang. Anvendelse af genomisk selektion betyder imidlertid, at avlsfremgangen kan fastholdes i mindre populationer.

Ø-KO-AVL bygger på et tidligere GUDP-finansieret projekt, SOBcows. Her blev det vist, at det er muligt for de danske malkeracer - og kan give god mening - at tilpasse avlsmaterialet og produktionsdyrene til de økologiske produktionsformer og principper.

I projektet, som startede i 2023, bliver der udarbejdet avlsmål baseret på økonomiske modeller og præferencer hos forbrugere, mejerivirksomheder og landmænd. De økologiske avlsmål defineres ved hjælp af økonomiske værdier fra en økonomisk model kombineret med værdien af egenskaber baseret på forbrugerundersøgelser, for eksempel dyrevelfærd og klimapåvirkning, og en ønsket avlsfremgang.

I Ø-KO-AVL er der nedsat et brugerråd med økologiske mælkeproducenter, som skal drøfte og skabe konsensus om, hvordan den økologiske malkeko skal formes. Perspektiverne er store, da mere robuste og sunde køer vil styrke den økologiske produktions troværdighed, og kan f.eks. være med til at reducere - og måske ligefrem udfase - brugen af antibiotika.

Det 3-årige Organic RDD-projekt er et samarbejde mellem forskere fra forskellige centre og institutter på Aarhus Universitet og Københavns Universitet (IFRO). Derudover deltager Innovationscenter for Økologisk Landbrug, SEGES Innovation, VikingGenetics samt mejerierne Arla, Naturmælk og Thise. Den overordnede projektleddelse ligger hos Aarhus Universitet.

Alt materiale i Infomedia er ophavsretligt beskyttet.

Kunden må ikke sælge, videregive, distribuere, gengive eller mangfoldiggøre materiale fra Infomedia uden særlig og skriftlig aftale med Infomedia. Overført (downloadet) materiale skal slettes efter anvendelsen og må ikke indlægges i informationsgenfindingsystemer, som for eksempel elektroniske postsystemer, databaser, fælles netværk eller lignende.

Videreformidling

Kunden må foretage videreformidling (ved videreformidling forstås kopiering, distribution via elektronisk post, tilrådighedsstillelse i databaser, på netværk eller lignende) af modtagne overskrift- og indledningsformater inden for kundens egen virksomhed. Al anden videreformidling af materiale fra Infomedia skal aftales skriftligt med Infomedia.



INFOMEDIA