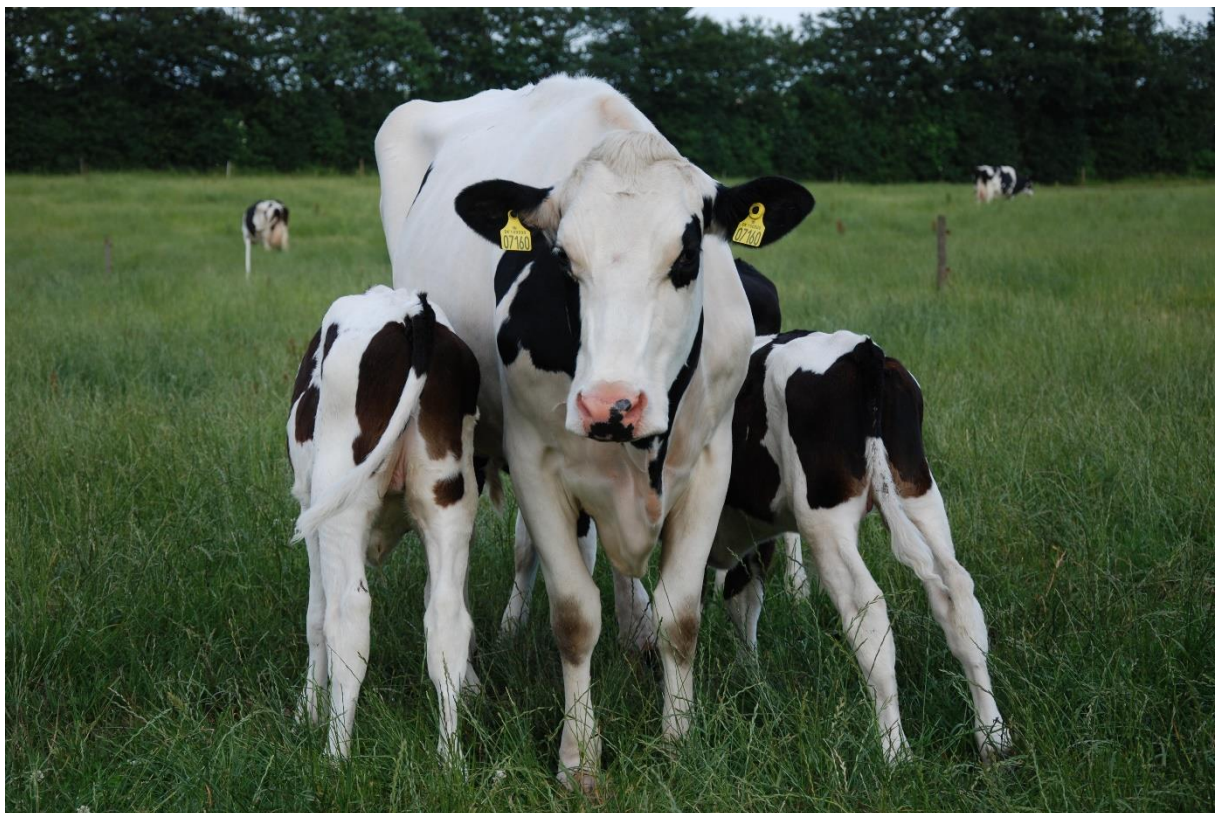




Slagtefund i økologiske og konventionelle kvæg

Notat baseret på datatræk lavet i 2024 af SEGES Innovation



STØTTET AF

Promilleafgiftsfonden for landbrug

STØTTET AF

Kvægafgiftsfonden

Kontakt

Maja W. Bertelsen, ICOEL

mabe@icoel.dk

Jørgen Nielsen, SEGES Innovation

jni@seges.dk



Introduktion

En række managementmæssige forhold adskiller sig mellem konventionelle og økologiske kvægbrug og i dette notat sammenholdes slagtefund fra de to produktionssystemer. Der er yderligere opdelt i grupper baseret på besætningstype og alder.

Materialer og metoder

Data er trukket fra kvægdata-basen af Jørgen Nielsen, SEGES Innovation. Datasættet er arkiveret her: [SlagteCount_final.xlsx](#) Nedenstående grupperinger er brugt. Nærmere beskrivelse af definition af besætningstyper kan findes her: [Kategorisering af ejendomme](#).

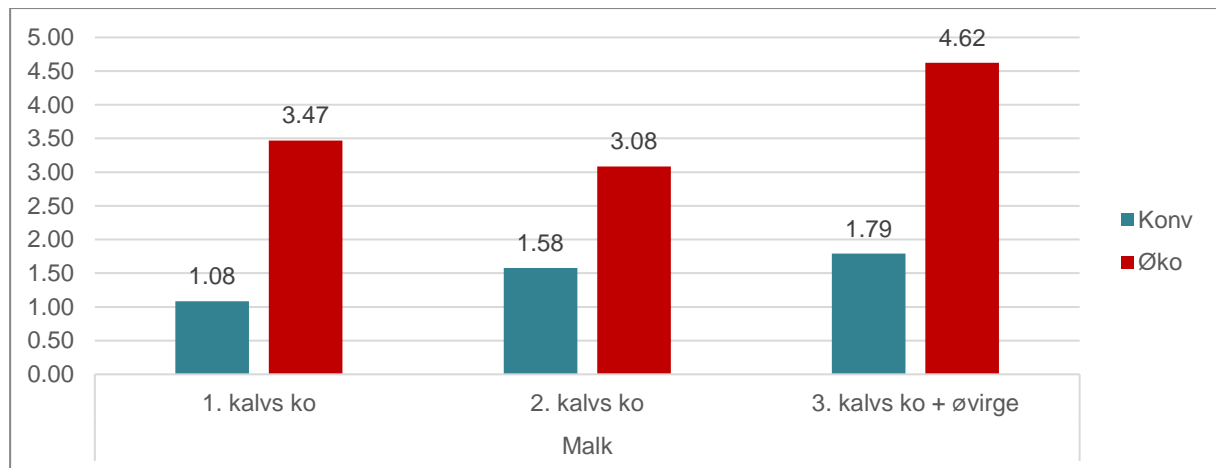
Forklarende variable	Indhold / betydning	Mulige grupper
racegruppeD	Racegruppe, jf. inddeling, som AMK også har anvendt	K = Kødkvæg M = Stor malkerace MJ = Jersey MXK = Krydsning af malkerace og kødkvæg
bestype1	Ejendomstype, jf. inddeling, som AMK også har anvendt	Andet = Øvrige Kød = Kødkvægsejendomme Malk = Malkekvægsejendomme, inkl. ejendomme med høj andel af kvier Slagtekalve = Ejendomme med slagtekalve
Koen	Køn	Kvie_ko = Kvie eller ko, men ikke slagtekvie SlgKvie = Slagtekvie Stud = Sted Tyr = Tyr
Driftsform	Driftsform, ud fra officiel brugsart	Konventionel Økologi
Aldersgrp	Aldersgruppe	Kalv = under 12 måneder 12-24mdr = mellem 12 og 24 måneder 24mdr+ = over 24 måneder (kvier og handyr) 1. kalvs ko = første kalvs ko 2. kalvs ko = anden kalvs ko 3. kalvs ko + øvrige = ældre køer (også senere laktationer) (Hvis ko, så inddeles kun efter antal kalve)
Aar	Slagteår	2021 2022 2023
SlagteriType	Stort eller lille slagtested	Store = Danish Crown eller Himmerlandskød Lille = øvrige slagtesteder

Resultater og diskussion

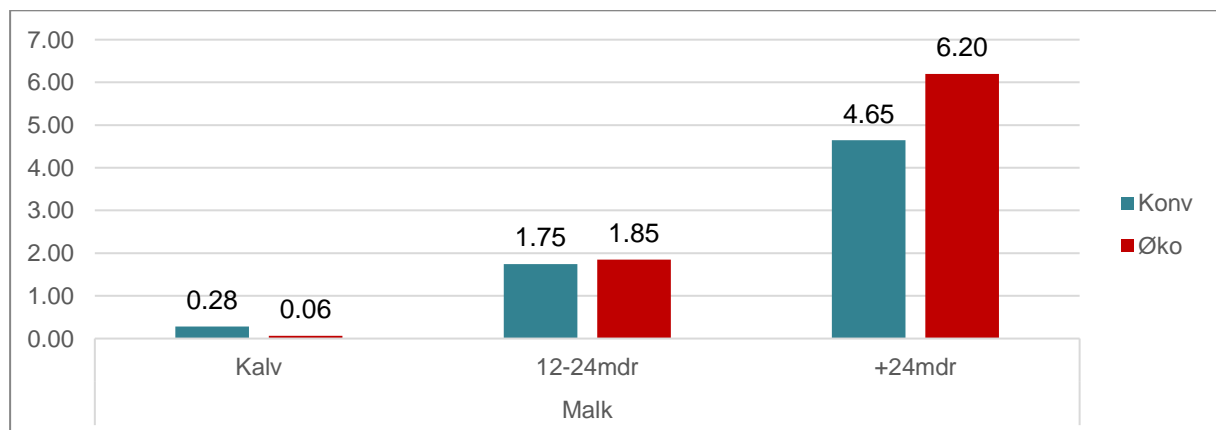
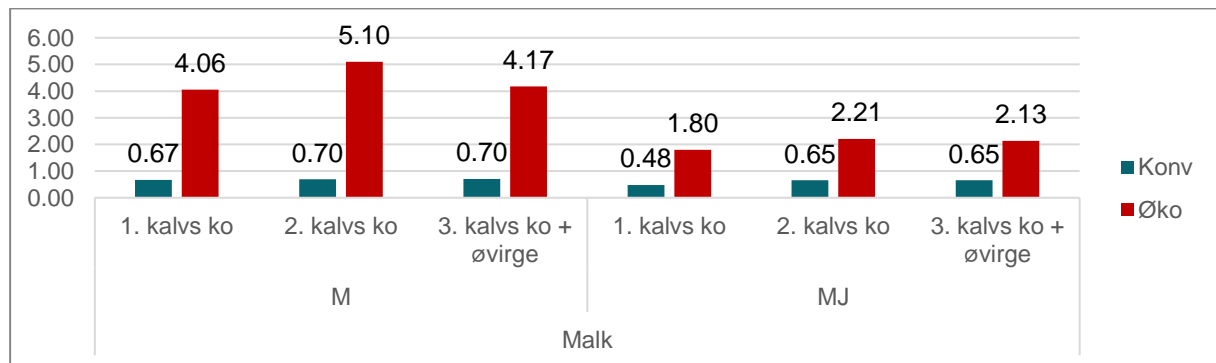
Der er kun medtaget sammenligninger hvor der er mindst 350 dyr i begge grupper. Ved tolkning bør man stadig være opmærksom på at der generelt er mange flere dyr i de konventionelle grupper. Se antal af dyr der ligger bag data, for hver gruppe, i afsnittet ” **Antal dyr i hver sammenligningsgruppe**”. Resultaterne er opgjort som procent af slagtinger med det givne slagtefund. Alle data er præsenteret på tværs af de senest 3 år hele år (2021, 2022 og 2023) samt om dyret er slagtet på et stort er lille slagtested, og med mindre andet er angivet, uafhængigt af dyrets race.

Leverikter

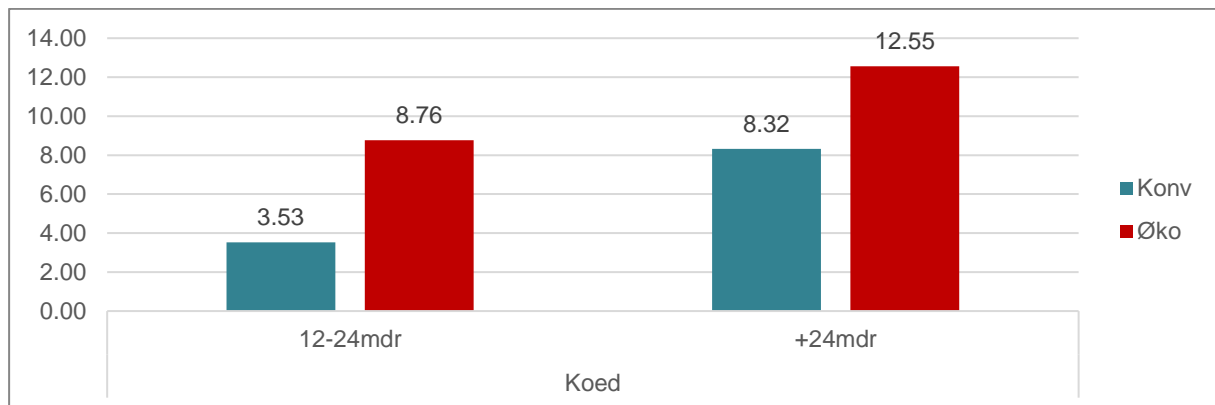
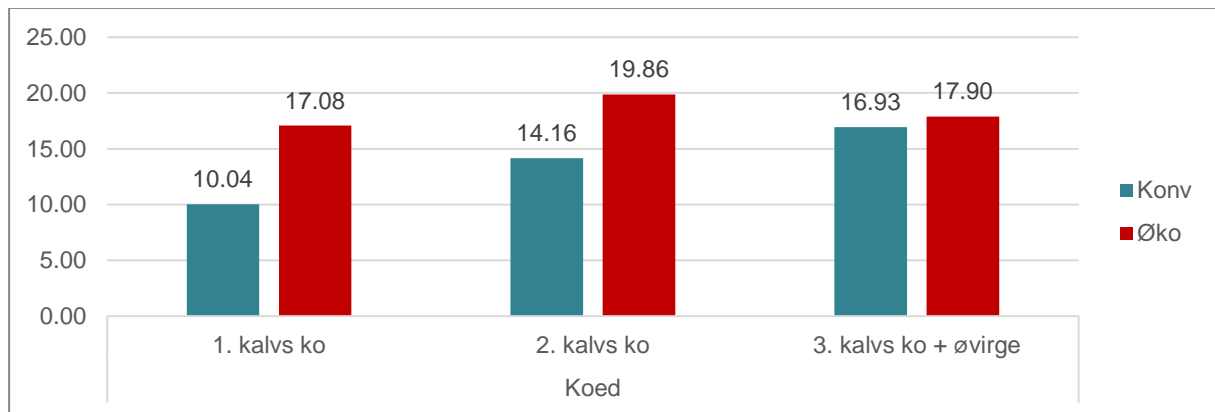
Mælkebedrifter:



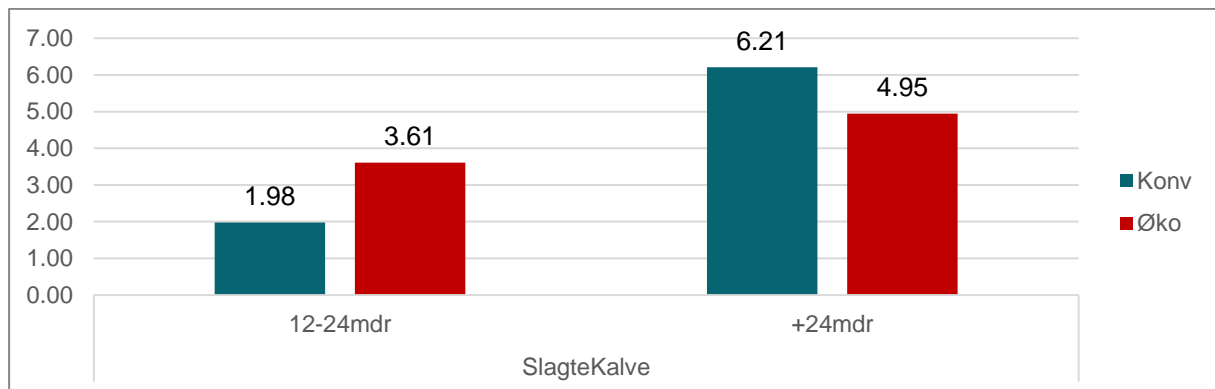
Stor race (M) og jersey (MJ):



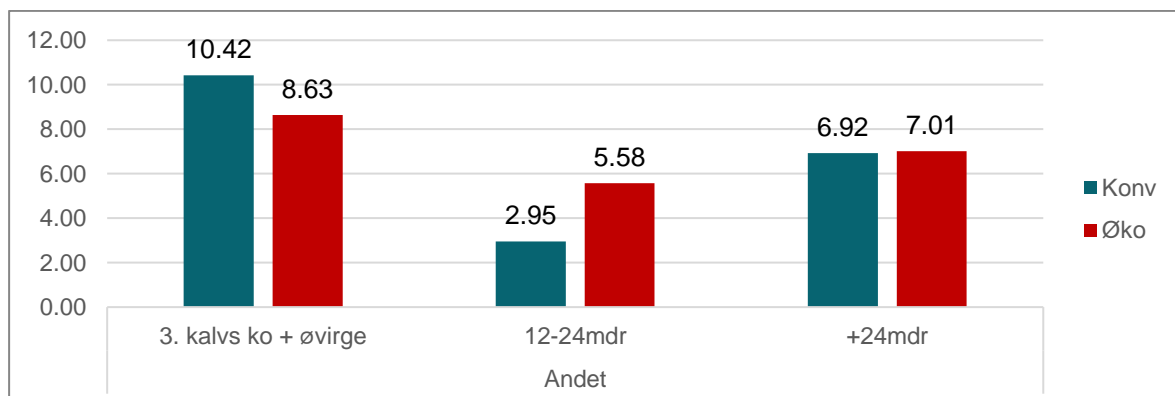
Købedrifter:



Slagtekalvebedrifter:

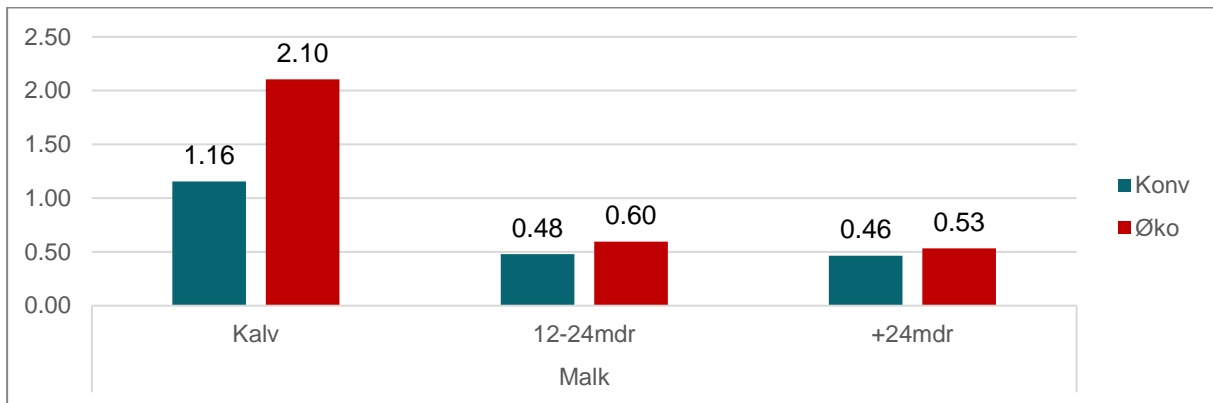
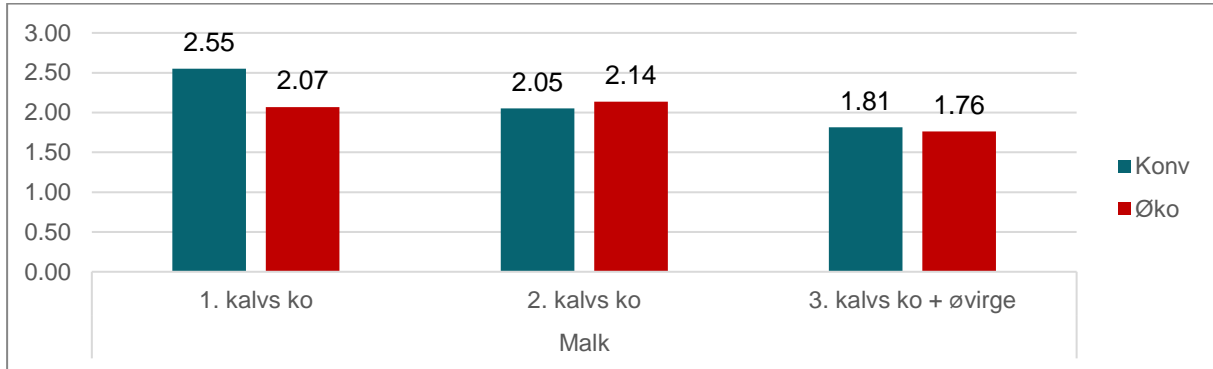


”Andet”:

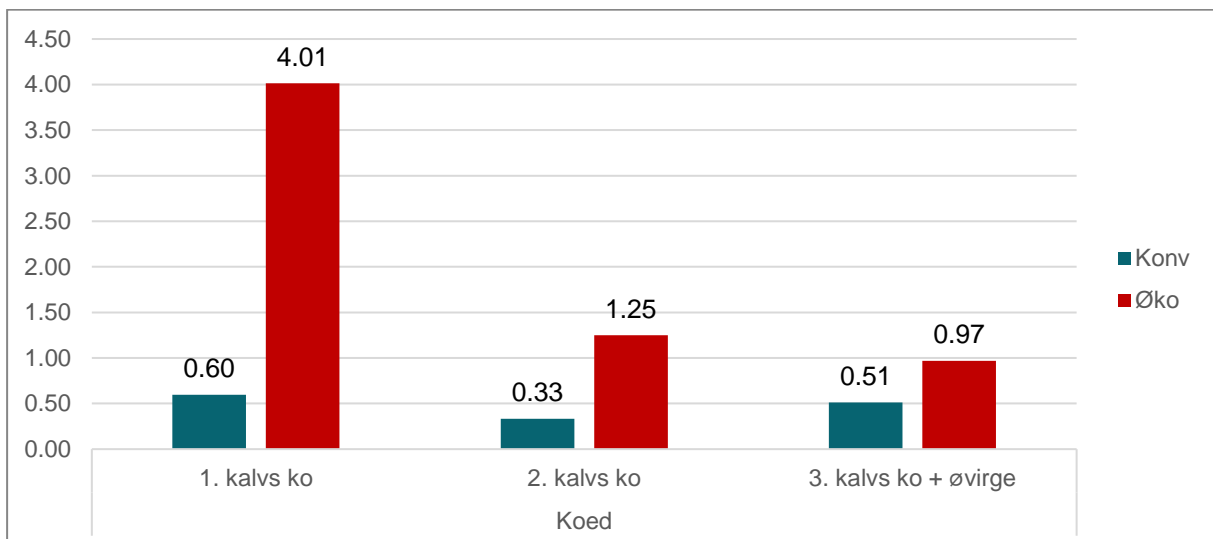


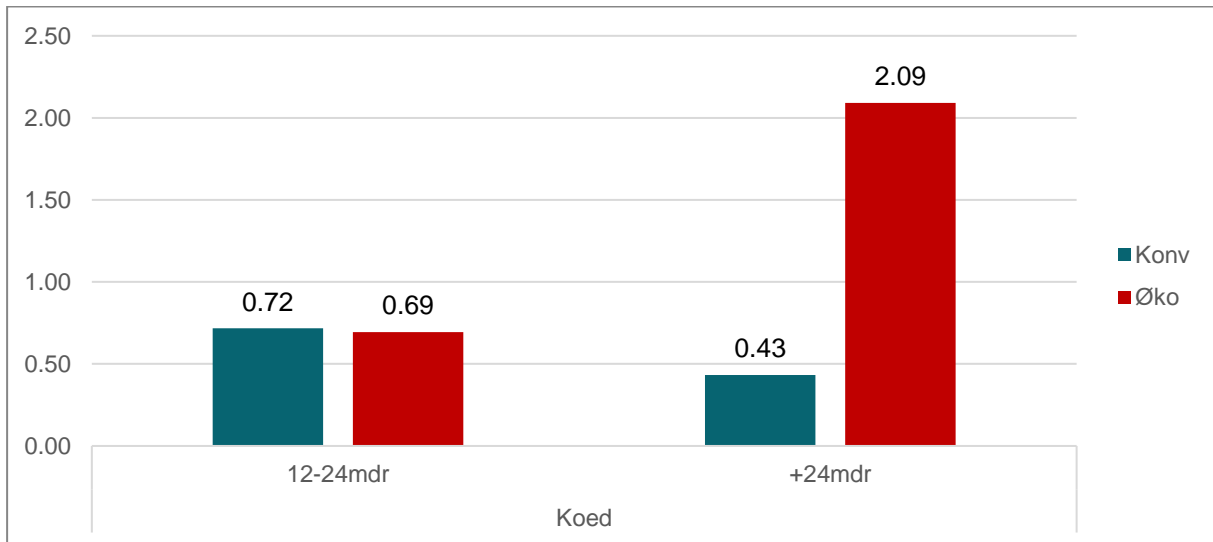
Nødslagtninger

Mælkebedrifter:

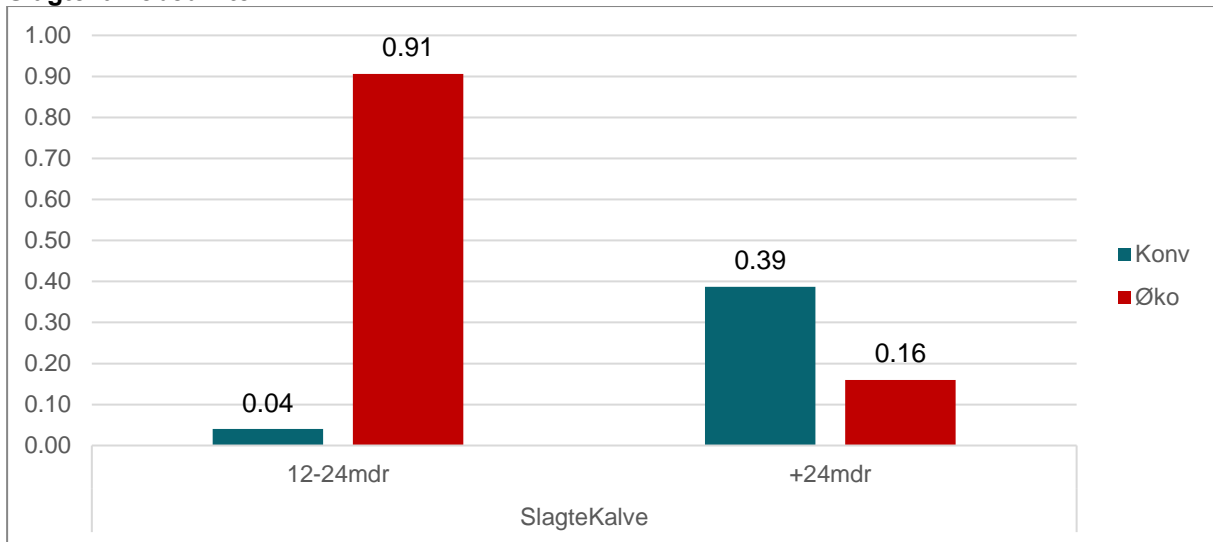


Kødbedrifter:

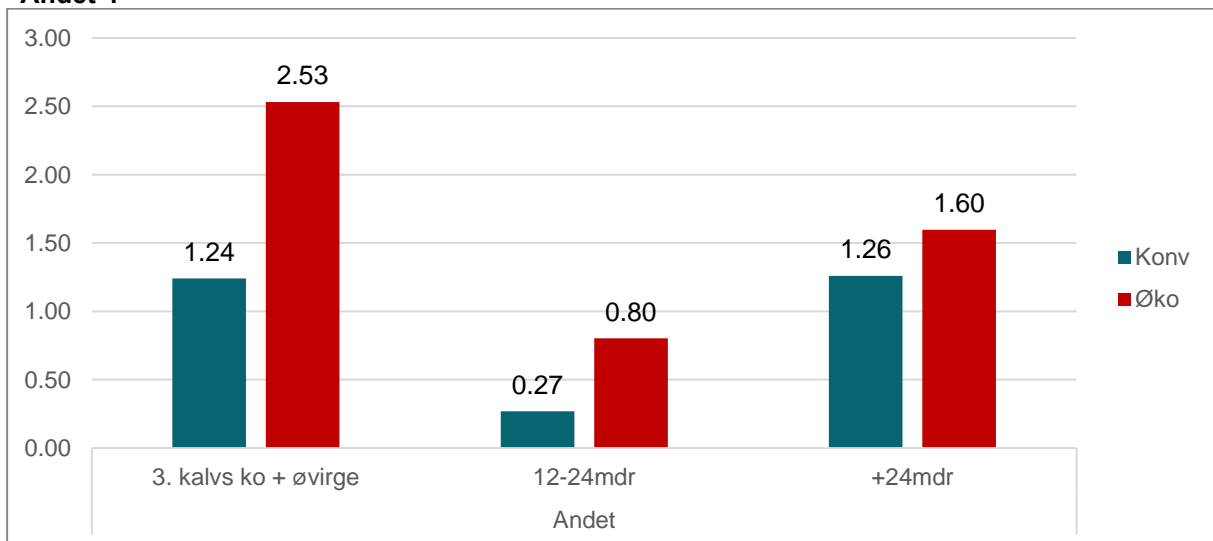




Slagtekalvebedrifter:

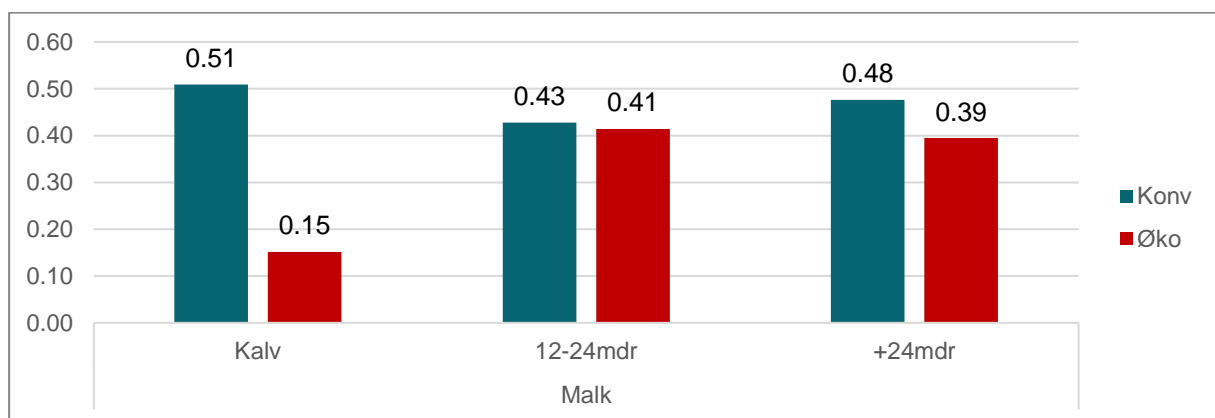
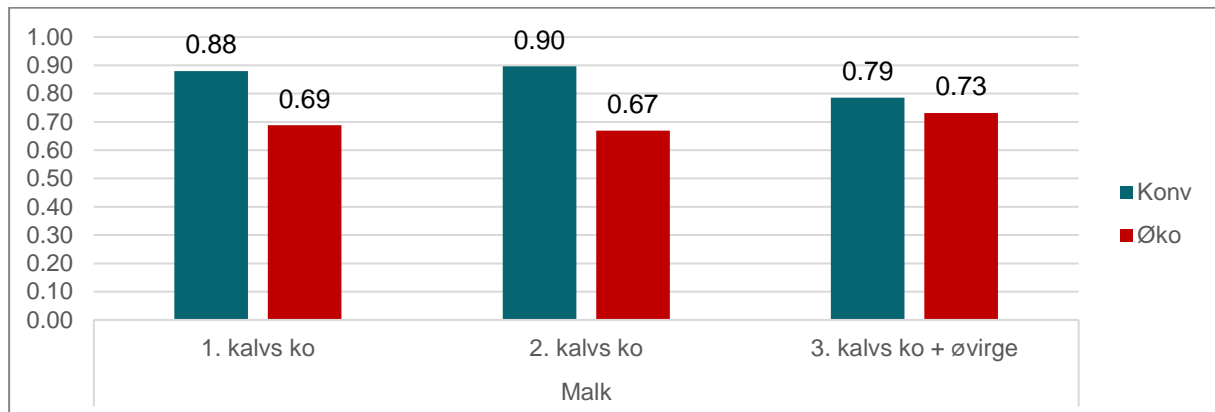


"Andet":

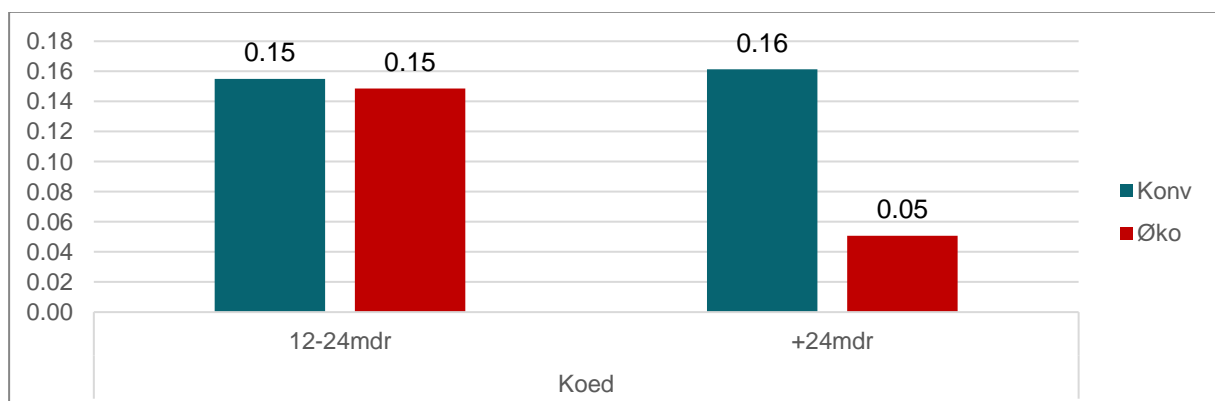
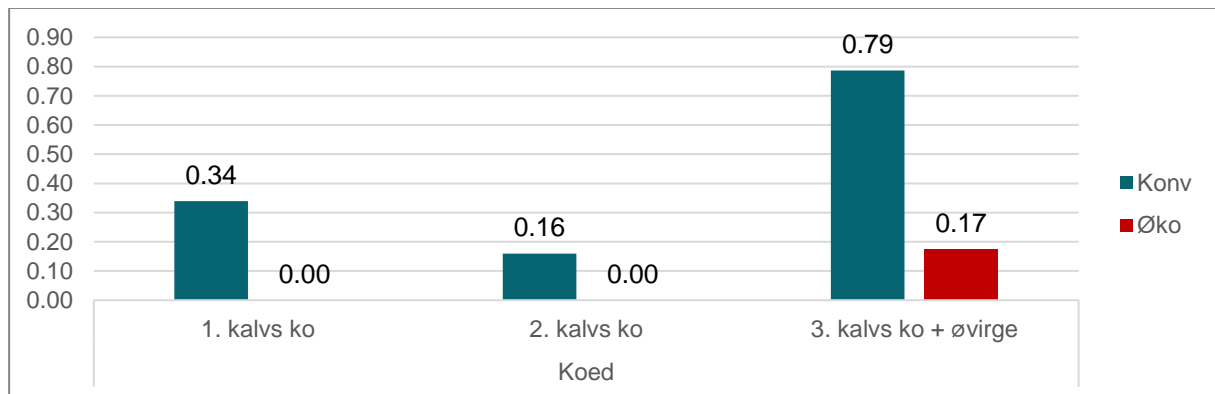


Kronisk lungebetændelse / aerogene bylder

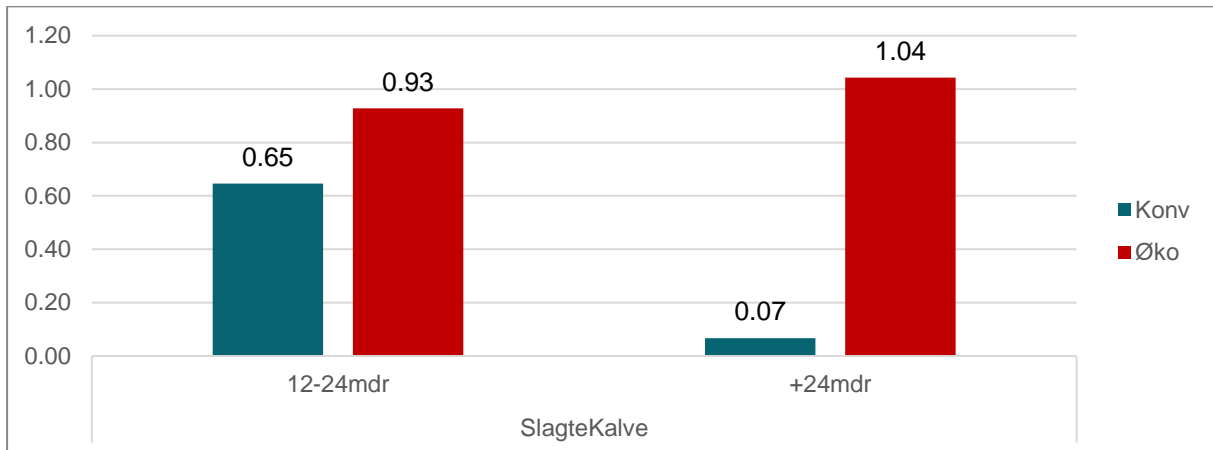
Mælkebedrifter:



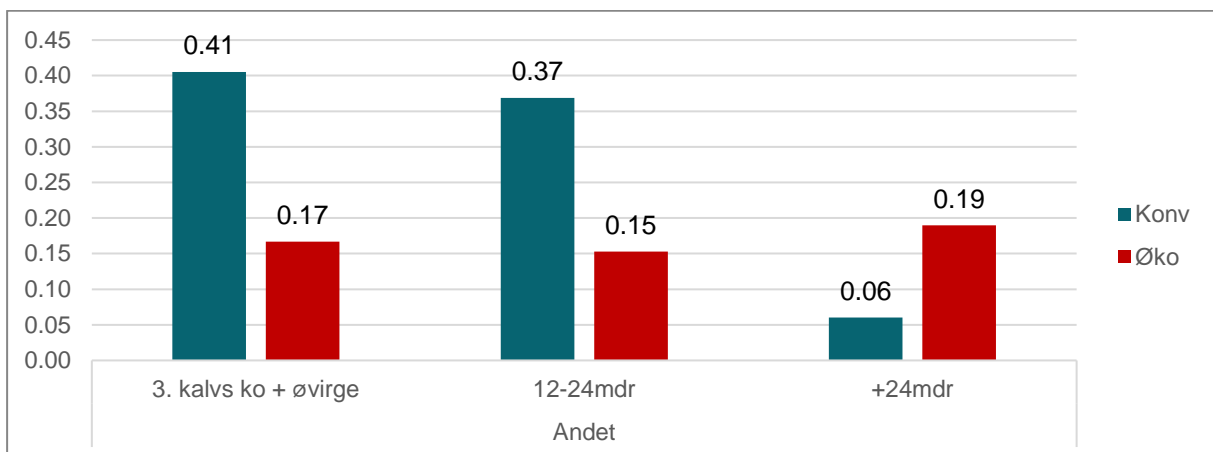
Kødbedrifter:



Slagtekalvebedrifter:

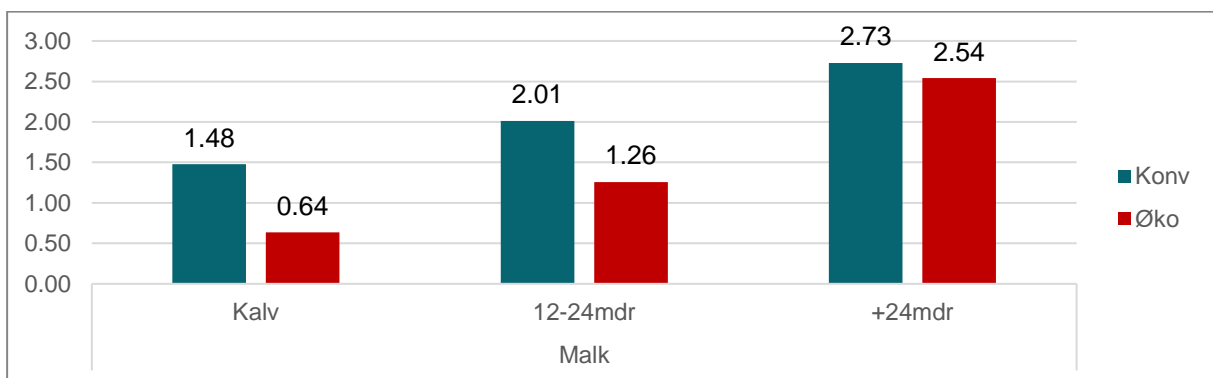
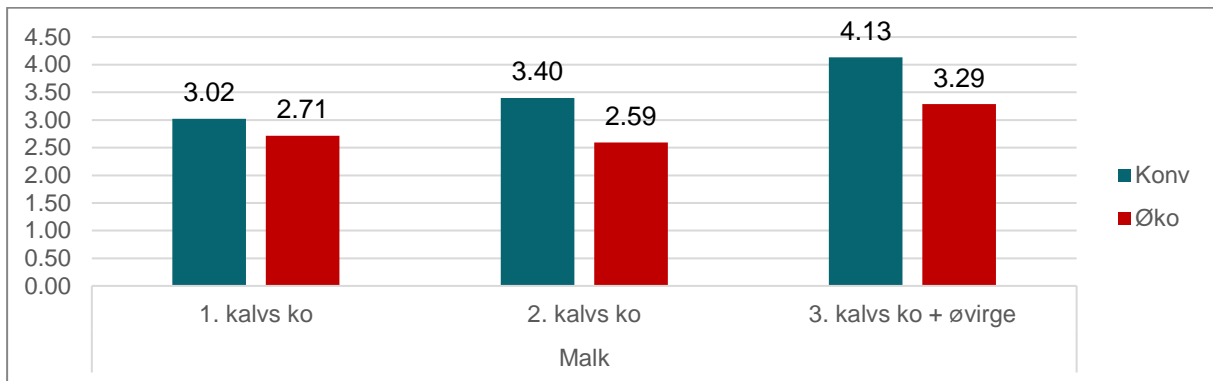


”Andet”:

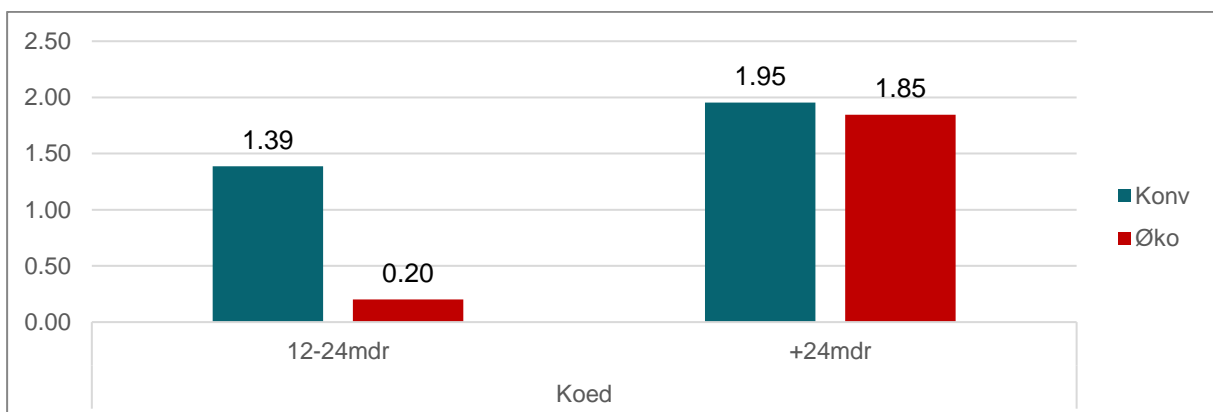
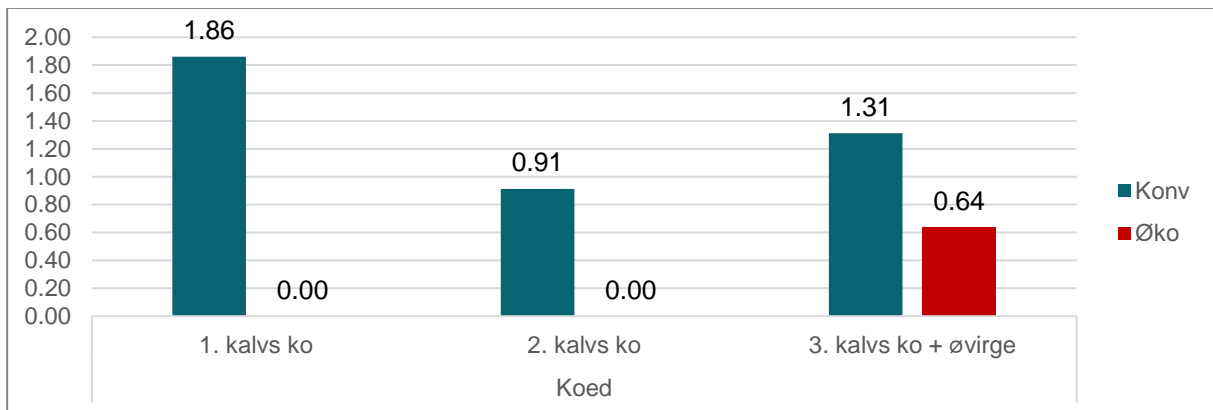


Kronisk lungehindebetændelse

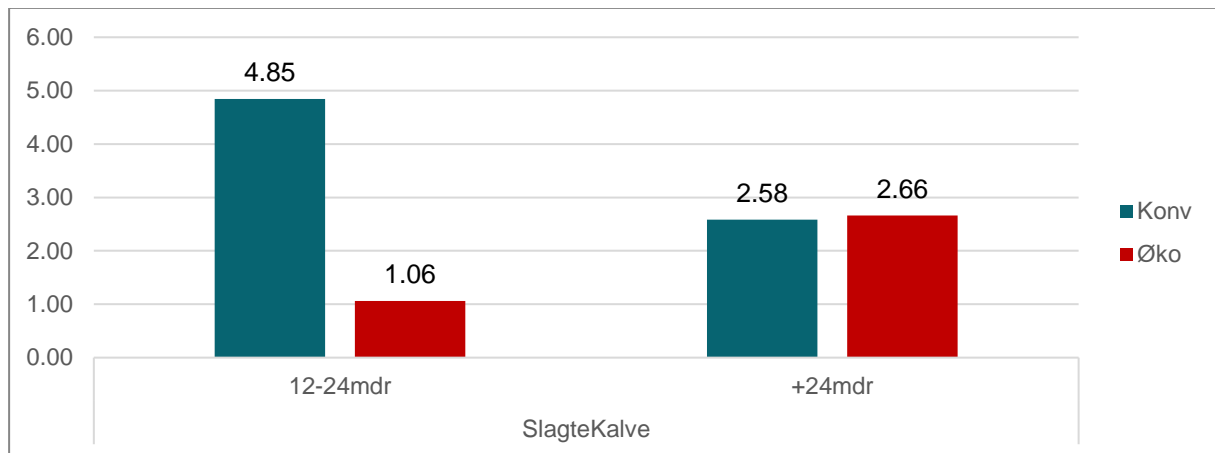
Mælkebedrifter:



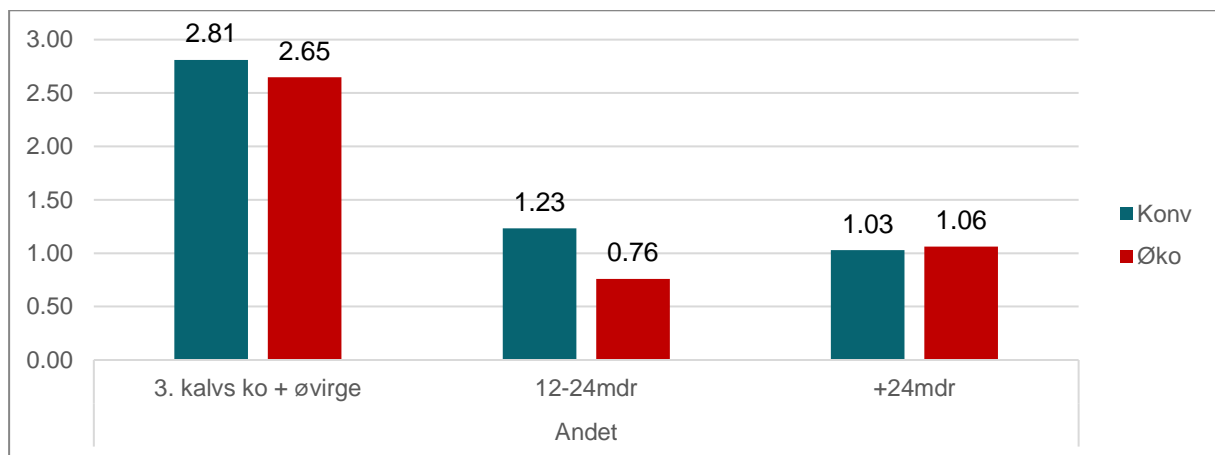
Kødbedrifter:



Slagtekalvebedrifter:

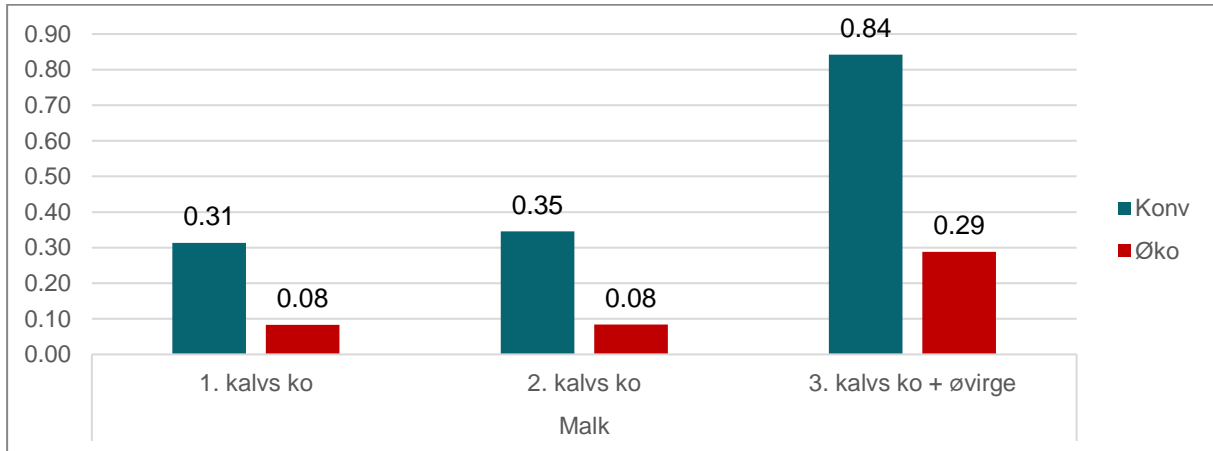


”Andet”:



Fedtlever

Mælkebedrifter:



Ingen fund af fedtlever for kalve og ungdyr (<0.1%)

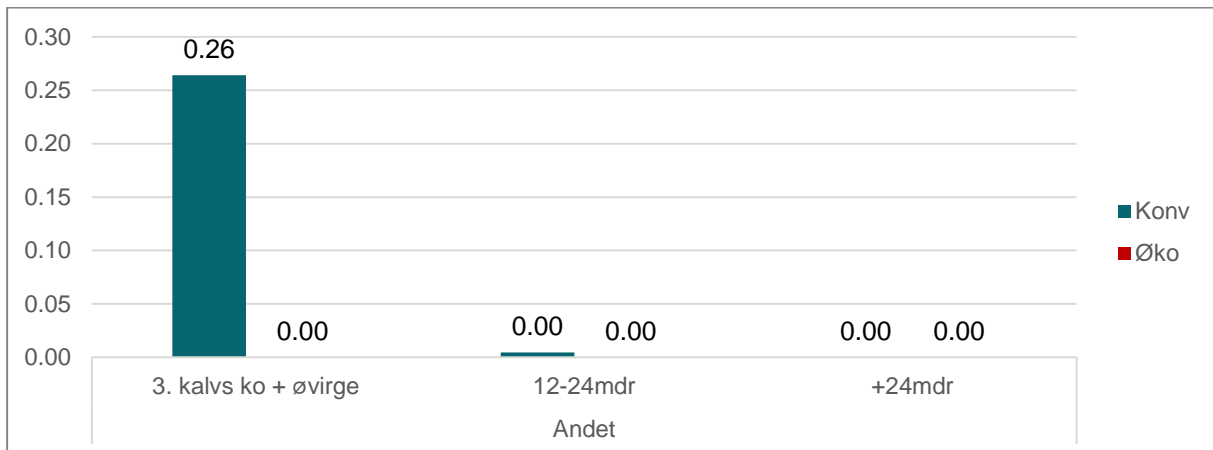
Kødbedrifter:

Ingen fund af fedtlever (<0.1%)

Slagtekalvebedrifter:

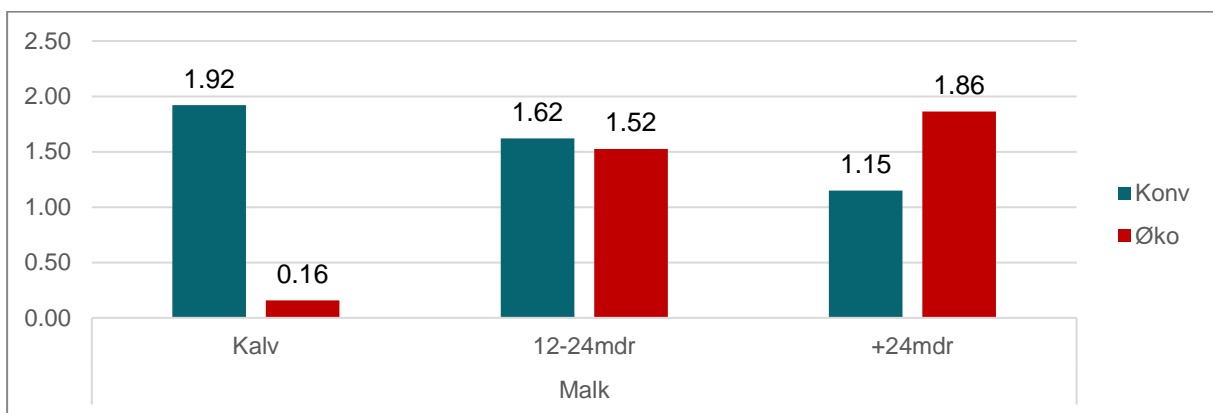
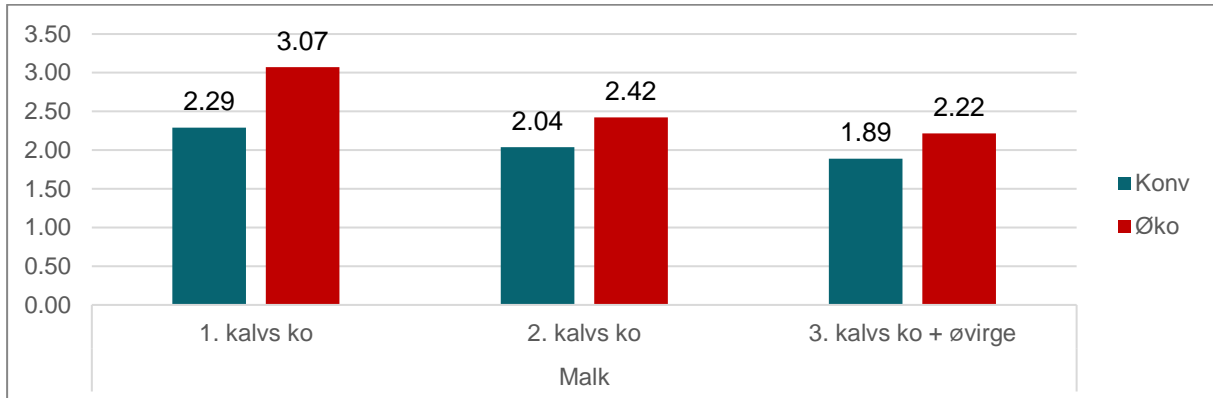
Ingen fund af fedtlever (<0.1%)

"Andet":

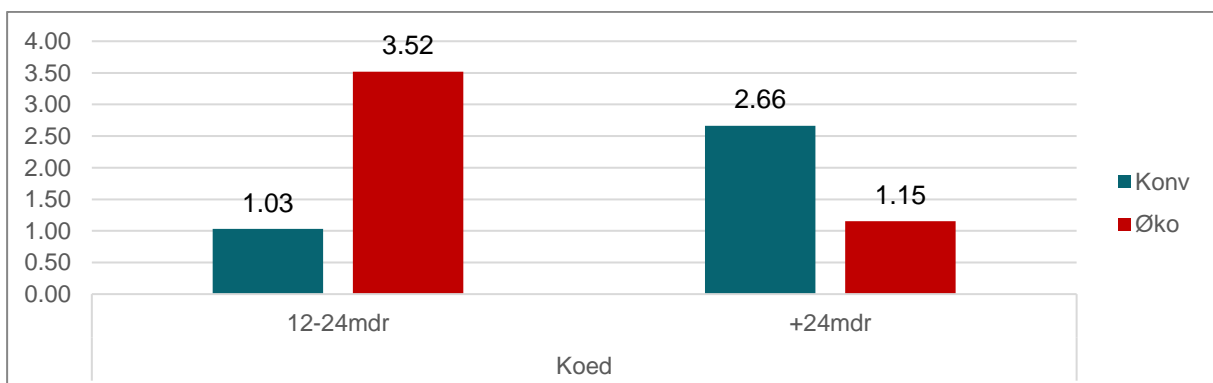
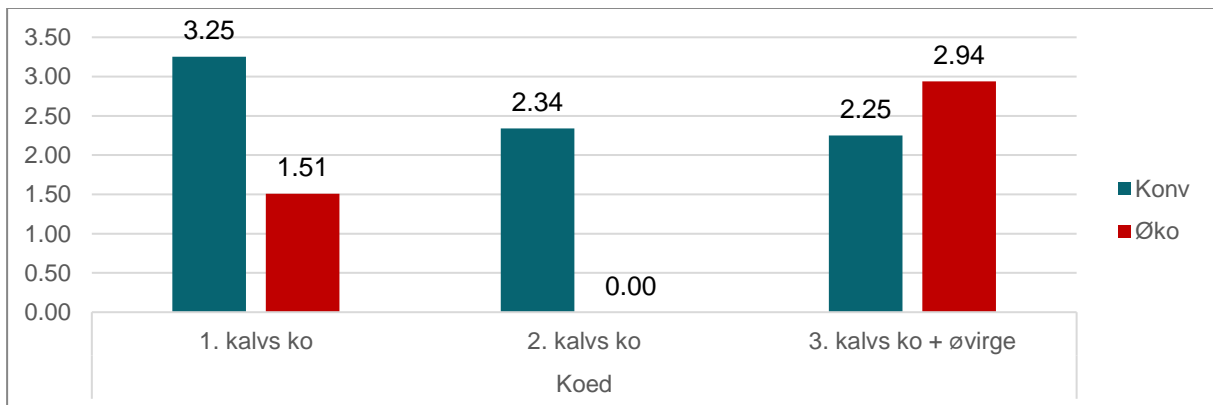


Leverbylder

Mælkebedrifter:

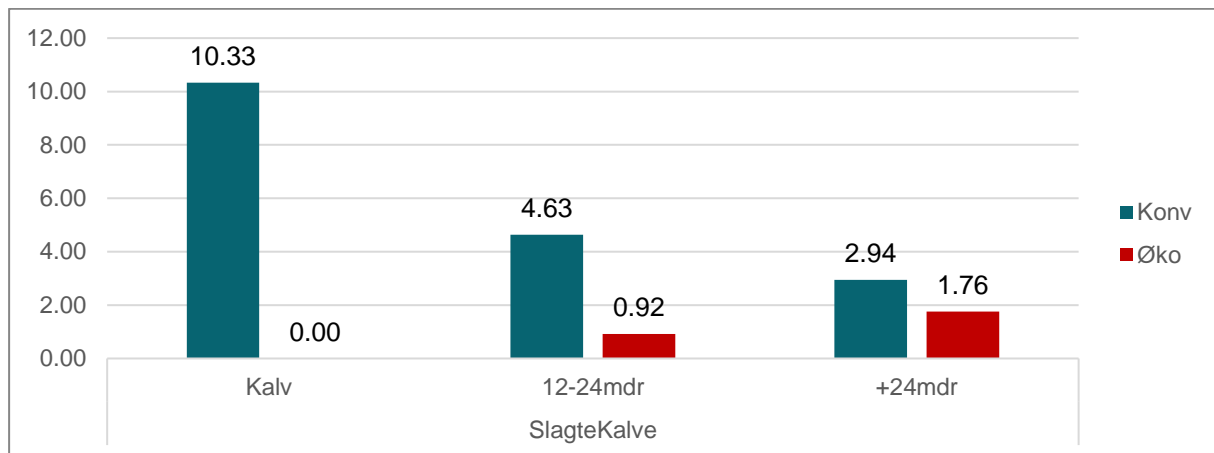


Kødbedrifter:

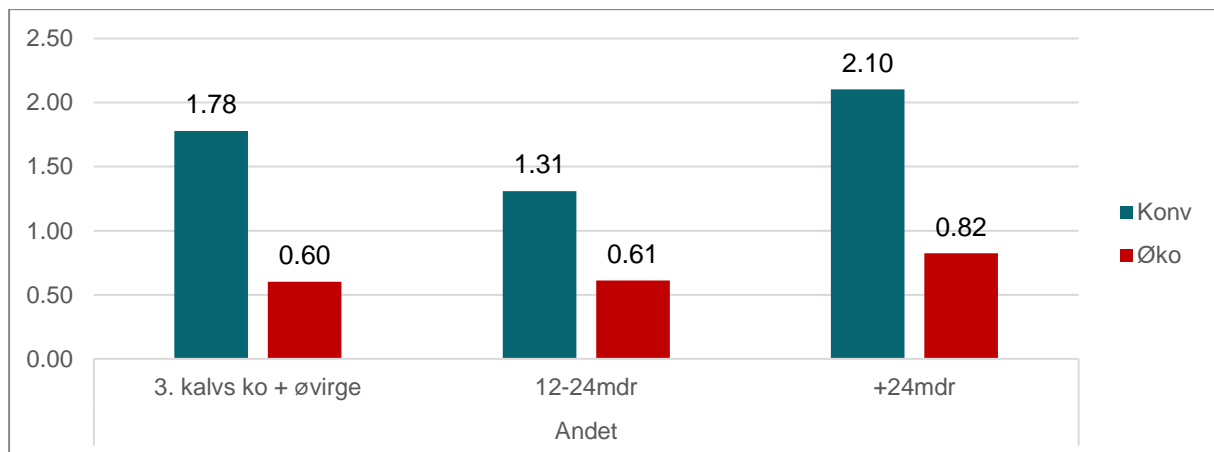


Slagtekalvebedrifter:

(Her er undtagelsesvis medtaget for kalve, blot for at rapporterer status på denne gruppe vi ved er klassisk belastet af leverbylder).

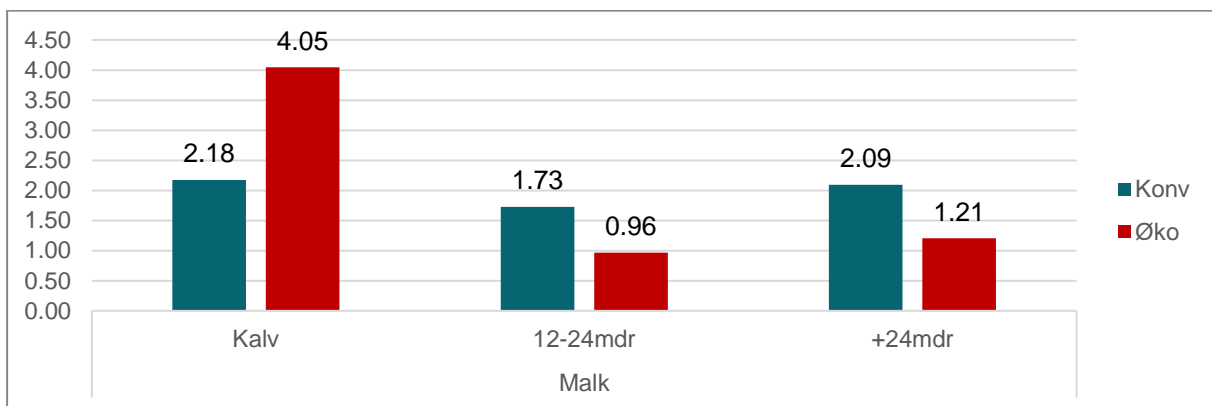
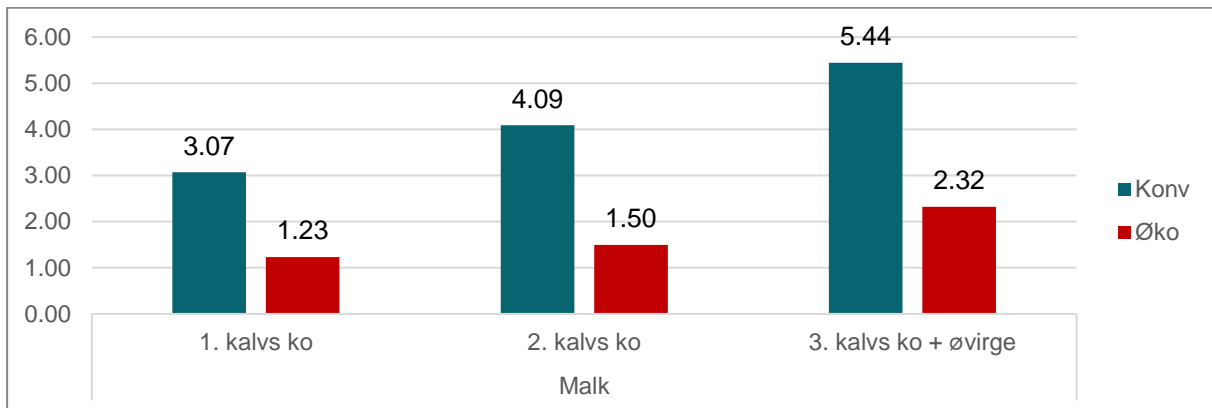


”Andet”:

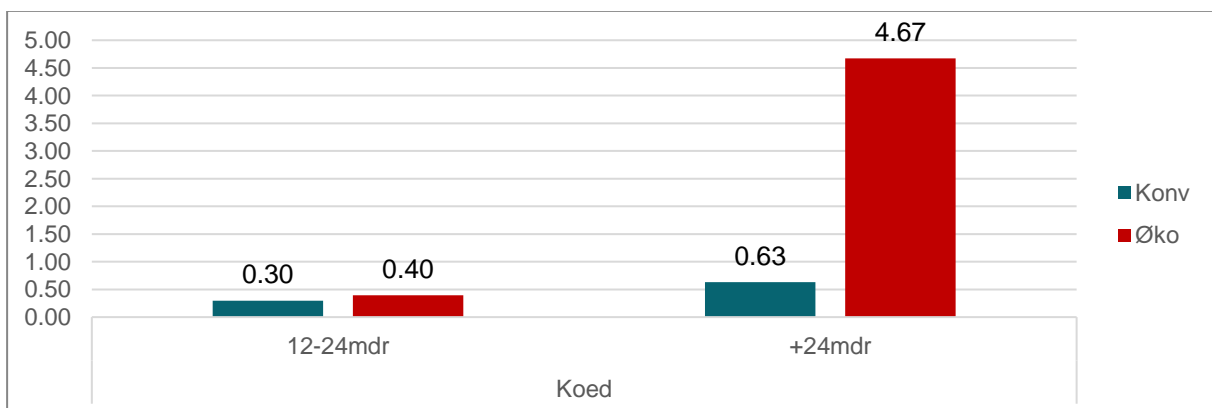
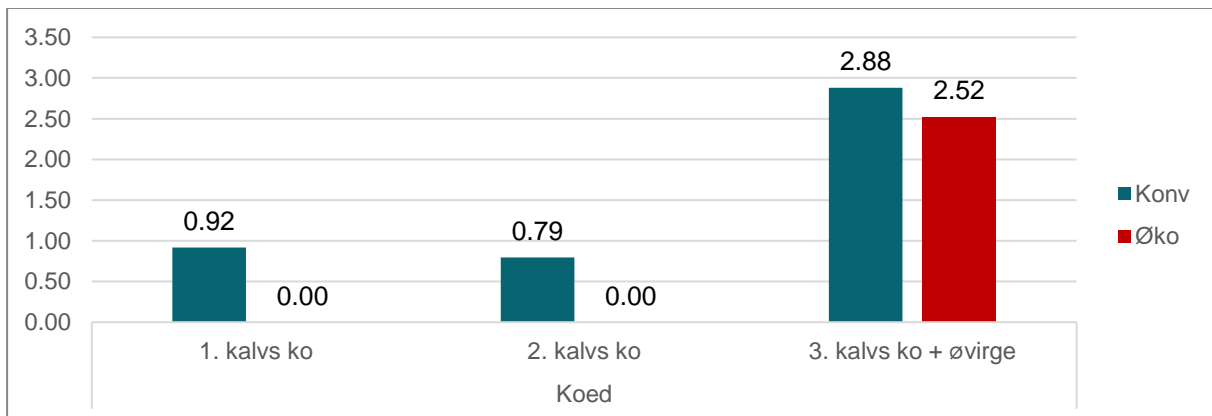


Hasetryk og hoftetryk

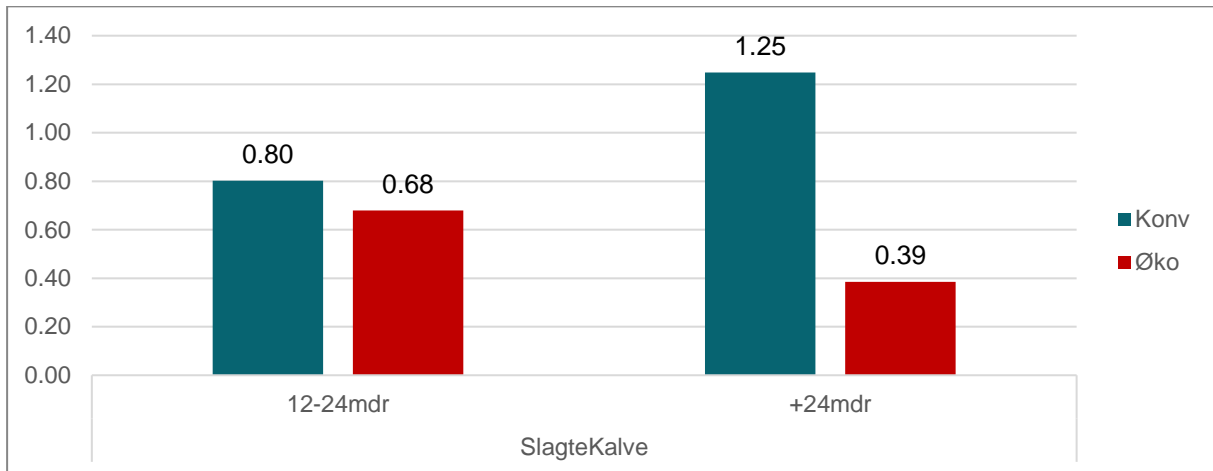
Mælkebedrifter:



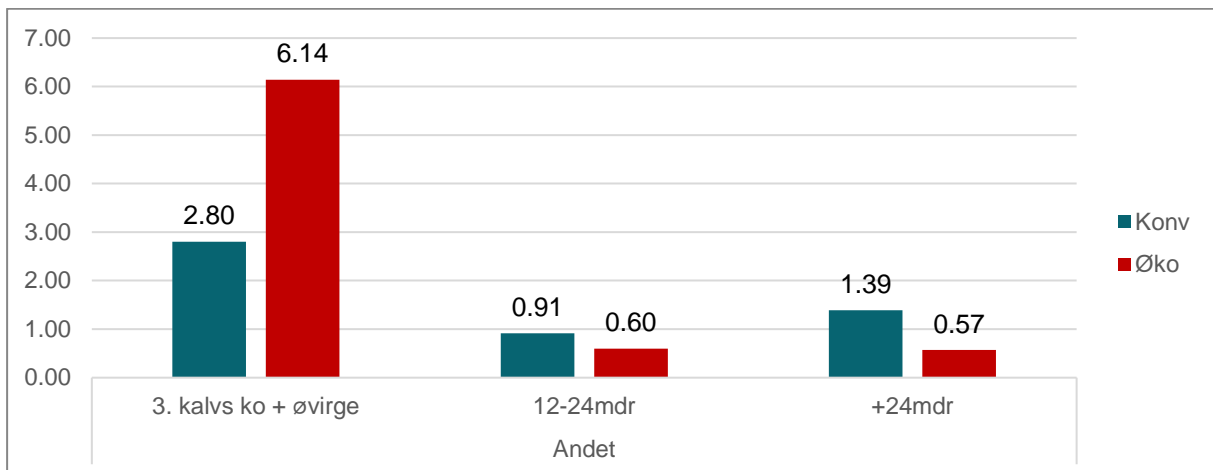
Kødbedrifter:



Slagtekalvebedrifter:

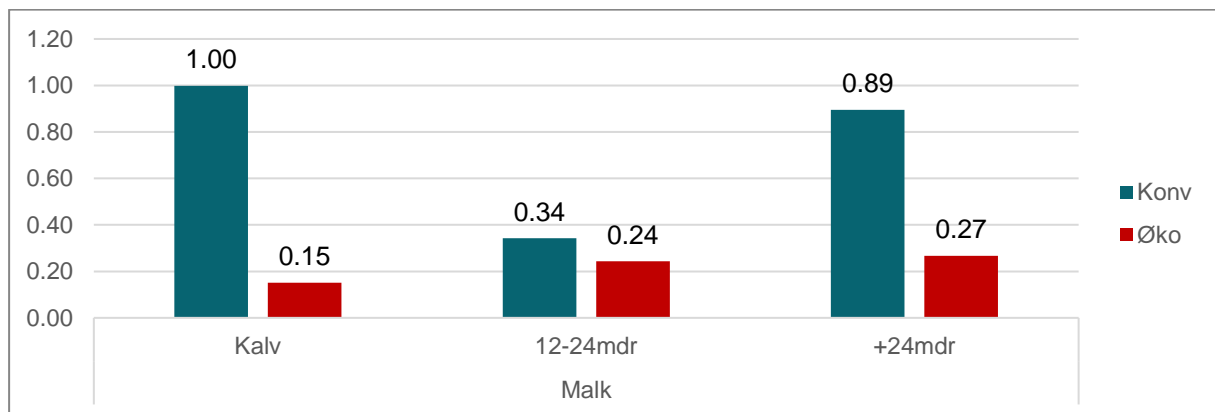
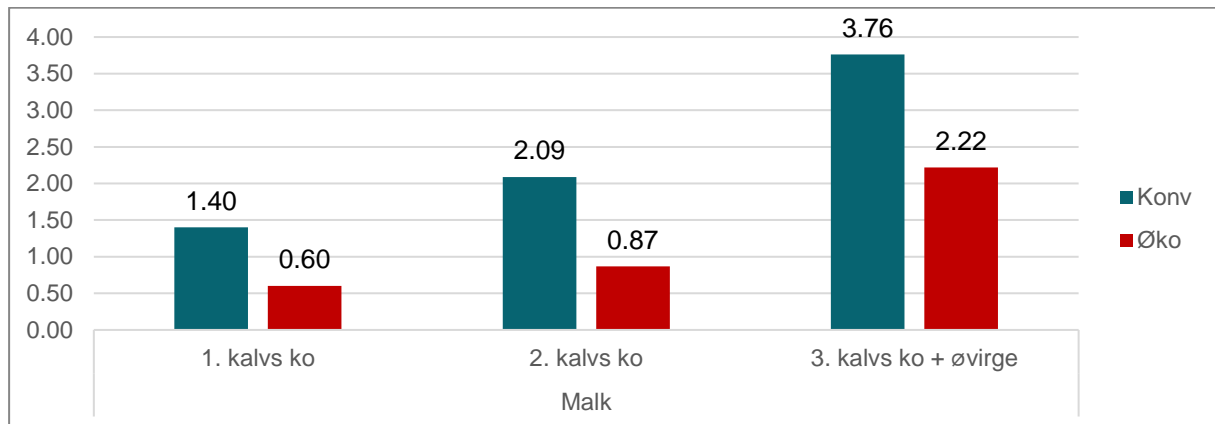


”Andet”:

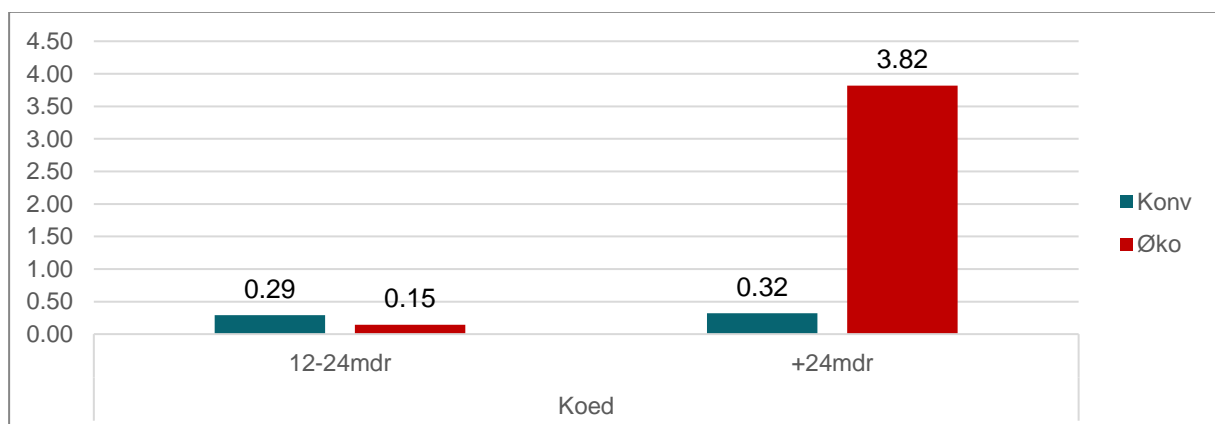
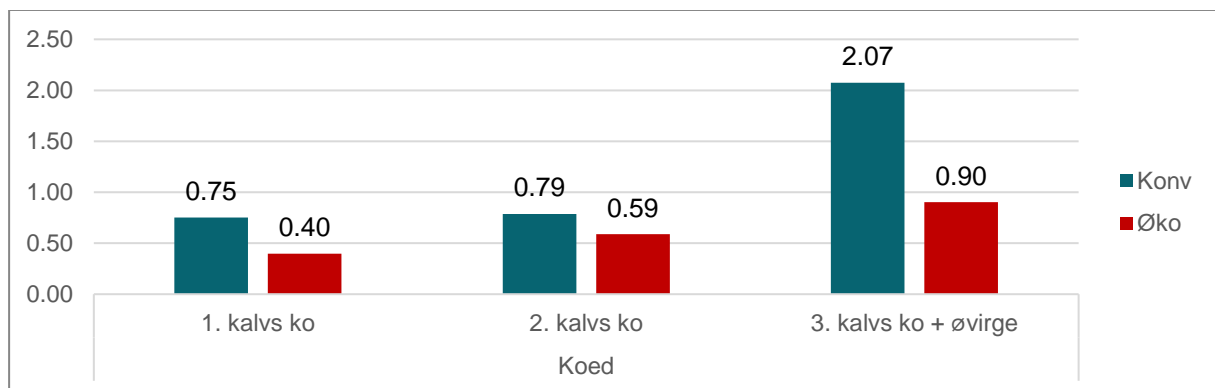


Nakketryk, rygtryk og sædebenstryk

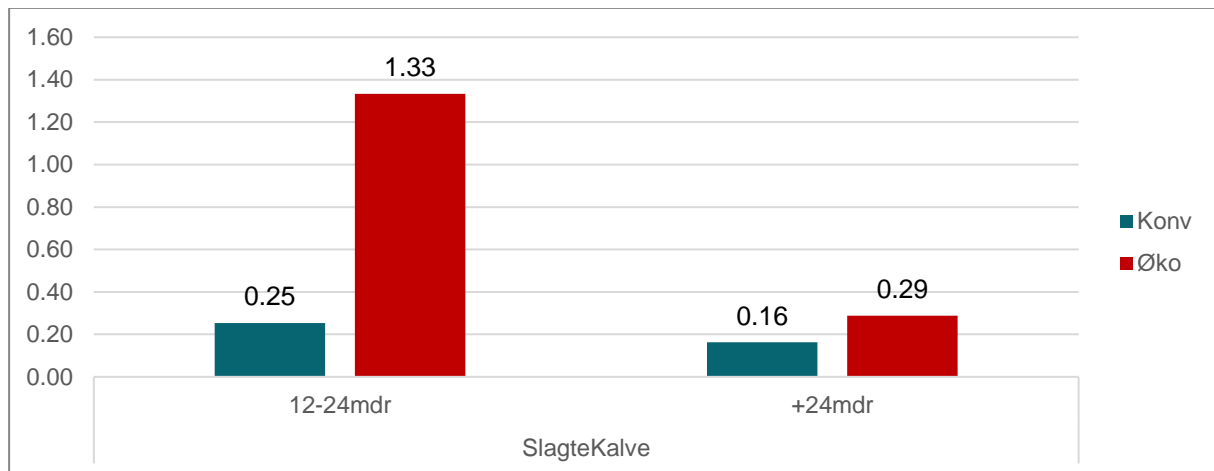
Mælkebedrifter:



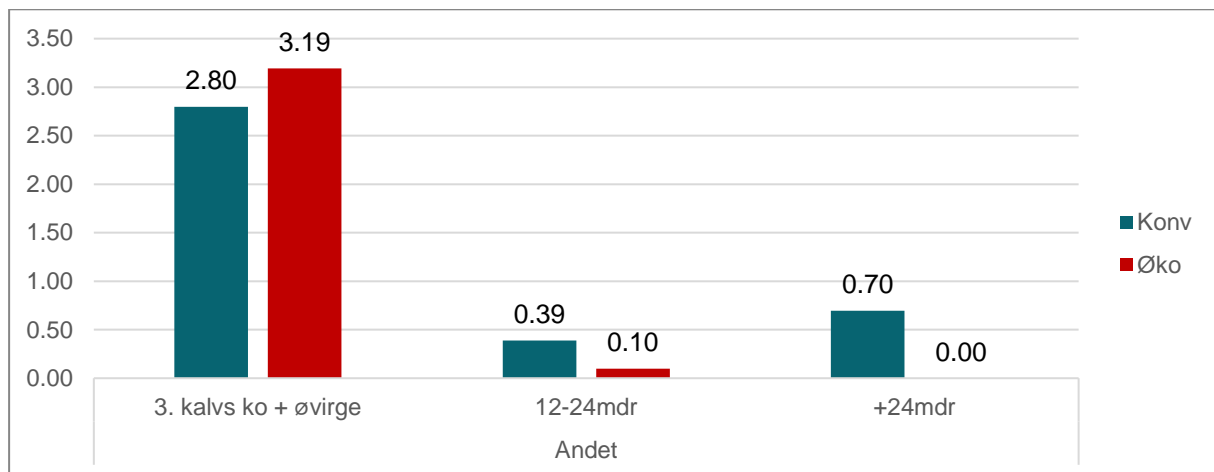
Kødbedrifter:



Slagtekalvebedrifter:



"Andet":



Kommentarer:

Leverikter:

- Mælkebedrifter:
 - Flere økologiske køer, særligt dem af stor race, samt ungdyr +24 mdr., har slagtefund med leverikter, end konventionelle.
- Købbedrifter:
 - Flere økologiske 1 og 2 kalvs køer samt ungdyr på både 12-24 og +24 mdr., har slagtefund med leverikter, end konventionelle.
- Slagtekalvebedrifter:
 - Flere økologiske 12-24 mdrs. ungdyr har slagtefund med leverikter, end konventionelle.
- "Andet":
 - Flere økologiske 3. kalv + øvrige køer og 12-24 mdrs. ungdyr har slagtefund med leverikter, end konventionelle.

Sammenlagt ser det ud til at der er flere leveriktefund i økologiske end konventionelle dyr.

Nødslagtninger:

- Mælkebedrifter:
 - Der er måske lidt flere konventionelle første kalvs køer som nødslugtes, end økologiske.
 - Der er flere økologiske kalve som nødslugtes end konventionelle.
- Kødbedrifter:
 - Der er særligt flere økologiske 1. kalvskøer, og også flere 2. og 3. kalvs + øvrige som nødslugtes end konventionelle.
 - Der er også flere økologiske ungdyr +24 mdr som nødslugtes end konventionelle
- Slagtekalvebedrifter:
 - Der er flere økologiske ungdyr på 12-24 mdr. som nødslugtes end konventionelle
 - Der er flere konventionelle ungdyr på +24mdr der slagtes end økologiske.
- Andet:
 - Der er generelt flere økologiske 3. kalvs + øvrige, 12-24 mdr. og 24 mdr.'s dyr som nødslugtse.

Sammenlagt ser det ud til at der er flere nødslugtninger af økologiske end konventionelle dyr.

Kronisk lungebetændelse/aerogene bylder

- Mælkebedrifter:
 - Flere konventionelle dyr, særligt kalve og 1. og 2. kalvs køer, har slagtefund med kronisk lungebetændelse end økologiske.
- Kødbedrifter:
 - Flere konventionelle 3.kalvs køer + øvrige og +24 mdr. ungdyr, har slagtefund med kronisk lungebetændelse, end økologiske.
- Slagtekalvebedrifter:
 - Flere økologiske ungdyr, særligt +24 mdr., har slagtefund med kronisk lungebetændelse, end konventionelle.
- Andet:
 - Flere konventionelle 3. kalvs + øvrige og 12-24 mdr. ungdyr, har slagtefund med kronisk lungebetændelse end økologiske.
 - Flere økologiske +24 mdr's ungdyr har slagtefund med kronisk lungebetændelse, end konventionelle.

Samlet set ser det ud til at der er flere slagtefund med kronisk lungebetændelser ved konventionelle dyr, undtaget ved slagtekalvebedrifter, hvor de er de økologiske dyr som har flest slagtefund.



Kronisk lungehindebetændelse

- Mælkebedrifter:
 - Flere konventionelle kalve og ungdyr på 12-24 mdr., samt i lille grad køerne, har slagtefund med kronisk lungehindebetændelse, end økologiske.
- Købbedrifter:
 - Flere, og næsten udelukkende, konventionelle køer og 12-24 mdr's ungdyr har slagtefund med kronisk lungehindebetændelse, end økologiske
- Slagtekalvebedrifter:
 - Flere konventionelle 12-24 mdr., ungdyr har slagtefund med kronisk lungehindebetændelse end økologiske
- Andet:
 - Ikke de store forskelle

Samlet set ser det ud til at der er flere slagtefund med kronisk lungehindebetændelse ved konventionelle end økologiske dyr.

Fedtlever:

- Mælkebedrifter:
 - Flere konventionelle køer har slagtefund med fedtlever end økologiske køer.
- Købbedrifter:
 - Ingen slagtefund med fedtlever
- Slagtekalvebedrifter:
 - Ingen slagtefund med fedtlever
- Andet:
 - Meget få slagtefund med fedtlever. Disse er konventionelle 3. kalvs + øvrige køer.

Samlet set ser det ud til at der er flere slagtefund med fedtlever ved konventionelle end økologiske dyr, og det er kun køer som findes med fedtlever.

Leverbylder:

- Mælkebedrifter:
 - Flere økologiske 1. kalvs køer samt ungdyr på +24mdr. har slagtefund med leverbylder end konventionelle
 - Flere konventionelle kalve har slagtefund med leverbylder end økologiske
- Købbedrifter:
 - Flere konventionelle 1. og 2. kalvskøer samt ungdyr +24 mdr. har slagtefund med leverbylder, end økologiske
 - Flere økologiske 3. kalvs + øvrige og 12-24 mdr. Ungdyr har slagtefund med leverbylder, end konventionelle.
- Slagtekalvebedrifter:

- Flere konventionelle end økologiske dyr har slagtefund med leverbylder
- Andet:
 - Flere konventionelle end økologiske dyr har slagtefund med leverbylder

Samlet set ser det ud til at konventionelle dyr har flere slagtefund med leverbylder end økologiske, men særligt for de malkende køer gælder det at de har lidt flere slagtefund med leverbylder end de konventionelle.

Hasetryk og hoftetryk:

- Mælkebedrifter:
 - Flere konventionelle køer og ungdyr med hase/hofte trykninger end økologiske
 - Flere økologiske kalve med hase/hofte trykninger end konventionelle.
- Kødbedrifter:
 - Lidt flere konventionelle køer med hase/hofte trykninger end økologiske
 - Flere økologiske +24 mdr. ungdyr med hase/hofte trykninger end konventionelle
- Slagtekalvebedrifter:
 - Flere konventionelle +24 mdr ungdyr med hase/hofte trykninger end økologiske
- Andet:
 - Flere økologiske 3. kalv + øvrige køer med hase/hofte trykninger end konventionelle

Samlet set ser det ud til at det afhænger meget af produktionsform og aldersgruppe om der findes flere hase/hofte trykninger ved økologiske eller konventionelle dyr. De økologiske køer ser ud til oftest at have færre trykninger, mens nogen grupper af økologiske kalve og ungdyr har flere.

Nakketryk, rygtryk og sædebenstryk

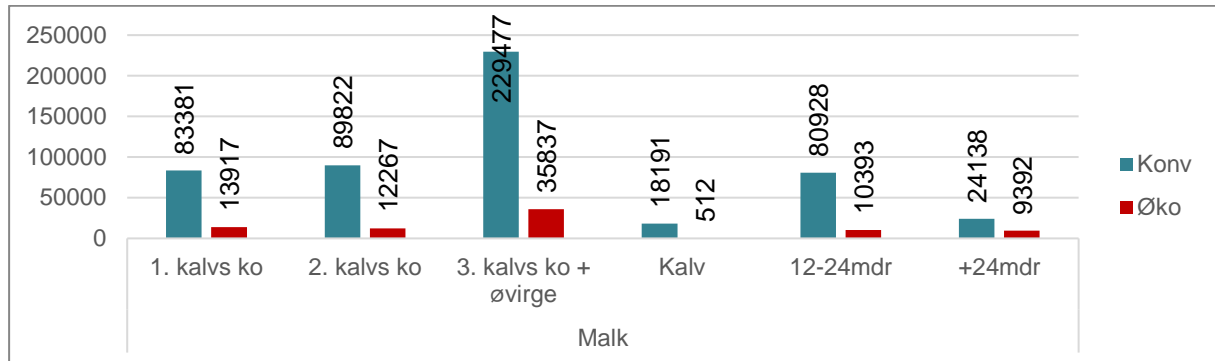
- Mælkebedrifter:
 - Flere konventionelle dyr har nakke, ryg og sæde trykninger end økologiske
- Kødbedrifter
 - Flere konventionelle køer, særligt 3.kalvs + øvrige, har nakke, ryg og sæde trykninger end økologiske
 - Flere økologiske ungdyr +24 mdr. har nakke, ryg og sæde trykninger end konventionelle.
- Slagtekalvebedrifter:
 - Flere økologiske 12-24 mdr ungdyr har nakke, ryg og sæde trykninger end konventionelle
- Andet:
 - Ikke den store forskel.

Samlet set ser det ud til at flere konventionelle dyr, særligt fra mælkebedrifter, har nakke, ryg og sæde trykninger end økologiske, men de ældre økologiske ungdyr på kødbedrifter har også mange.

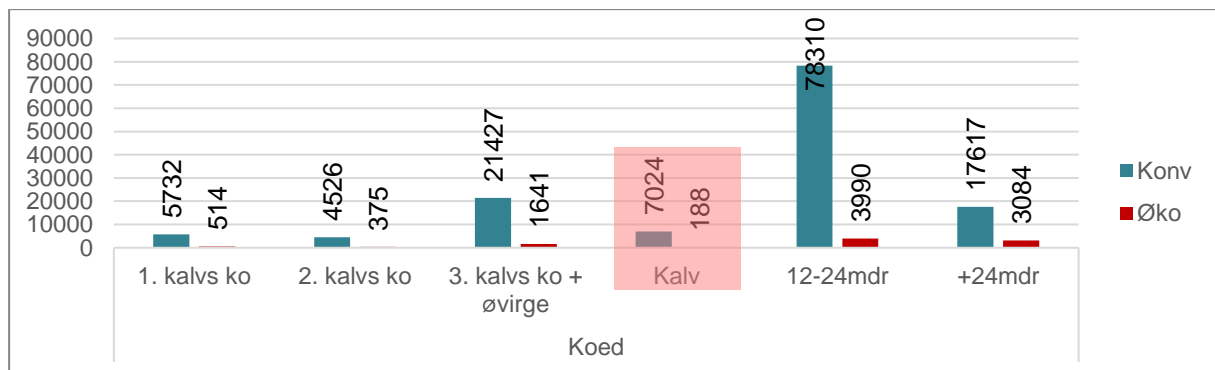
Antal dyr i hver sammenligningsgruppe:

Herunder er vist antallet af slagtede dyr summet over år 2021, 2022 og 2023 for hver gruppe. Grupper hvor der ikke er vist nogen sammenligninger pga. en vurdering af, at der er for få dyr, er markeret med en rød boks. Grænsen er valgt ved 350 dyr.

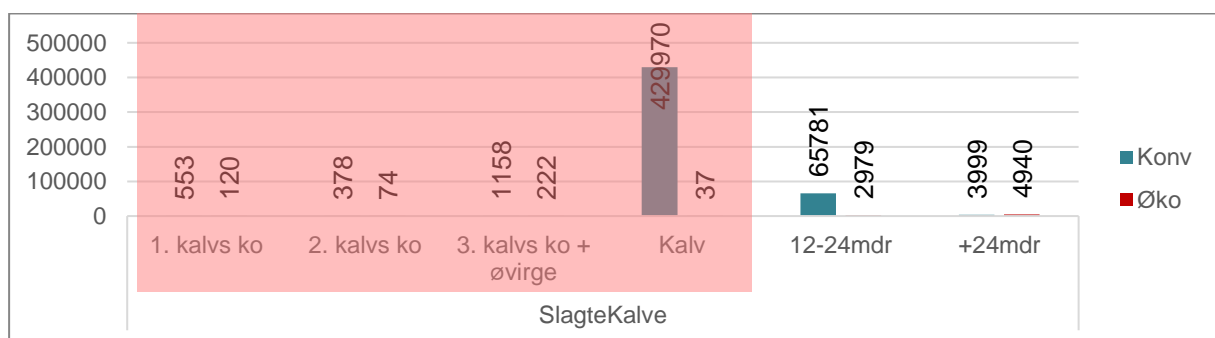
Bedriftstype: Mælk



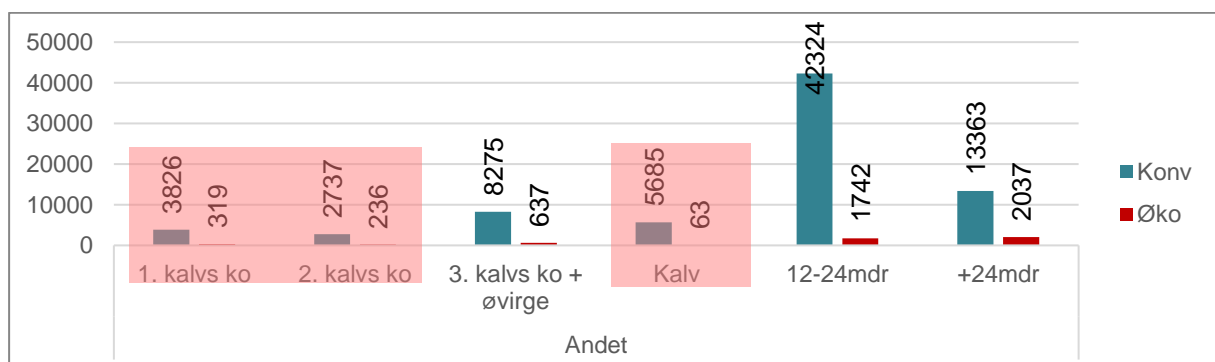
Bedriftstype: Kød



Bedriftstype: Slagtekalve



Bedriftstype: "Andet"



Konklusion

For slagtefund af typen leverikter og nødslagtninger har økologiske dyr flest fund.

For slagtefund af typen kronisk lungehindebetændelse og fedtlever har konventionelle dyr flest fund.

For slagtefund af typen kronisk lungebetændelse (/aerogene bylder), leverbylder, hase og hoftetryk samt nakke, ryg og sædebenstryk er billedet mere blandet og afhænger i højere grad af hvilken dyregruppe og besætningstype man kigger på.

Appendiks

Datasættet er arkiveret her: [SlagteCount_final.xlsx](#)