

[Forside \(/\)](#) / [Regler \(/regler/\)](#) /

[Branchebefalinger for økologiske kreaturer \(/regler/branchebefalinger-for-oekologiske-kreaturer/\)](#)

Udgivet 01.04.2026

Branchebefalinger for økologiske kreaturer

Supplerende regler, som leverandørerne skal overholde, hvis de økologiske virksomheder (mejeri/slagteri) har tilsluttet sig de frivillige anbefalinger, hvis formål er at højne dyrevelfærd, miljø og etik ved produktion af økologisk mælk og kød fra bedrifter med kreaturer.

Af Birgit Ingvorsen

Branchebefalingerne er supplerende regler, som leverandørerne skal overholde.

Virksomheder, som tilslutter sig anbefalingerne, stiller dermed krav til deres leverandører om at opfylde de supplerende regler. Som rådgiver er det derfor altid en god idé at forhøre sig hos landmanden, om han leverer mælk eller kød til en virksomhed, der har tilsluttet sig de frivillige anbefalinger.

Initiativtagerne til at udarbejde de frivillige anbefalinger er Mejeriforeningen, Økologisk Landsforening, og Landbrug & Fødevarer, Økologisektionen. Anbefalingerne supplerer EU's regler for økologisk jordbrugsproduktion og reglerne for Dyrevelfærdsmærket.

1.1 Begrænset brug af antibiotika

1.1.1. Forbud mod, at landmanden selv foretager medicinsk efterbehandling med antibiotikaholdige veterinære lægemidler af dyr over 6 måneder

Det er ikke tilladt, at landmanden selv administrerer og håndterer antibiotikaholdige veterinære lægemidler til efterbehandling af kreaturer over 6 måneder.

1.1.2. Begrænset brug af bredspektrede antibiotika

- Bredspektrede antibiotika må ikke anvendes til bedriftens kreaturer, medmindre der foreligger en særlig veterinærfaglig begrundelse.
- Bredspektrede antibiotika må ikke anvendes til behandling mod yverinfektioner hos malkende køer, medmindre at koen har sepsis (blodforgiftning). Ved behandlingskrævende yverinfektioner anbefales det, at smertelindring indgår som en del af behandlingen.
- Anvendelse af bredspektrede antibiotika i forbindelse med goldning må kun foretages, hvor der ved forudgående undersøgelse af mælkeprøve er konstateret infektion med B-streptokokker, Staph. aureus, Strep. Uberis, Strep. Dysgalactia eller Trueperella pyogenes. I disse tilfælde er det tilladt at anvende bredspektrede antibiotika til goldbehandling, da der ikke i øjeblikket findes godkendte produkter med smalspektret penicillin på det danske marked.

Den veterinærfaglige begrundelse for brug af bredspektrede antibiotika skal indføres i bedriftens logbog, og medicinanvendelsen skal indberettes til kvægdatabasen.

1.2. Anvendelse af græs, lucerne og proteinafgrøder fra arealer i 1. omlægningsår opgøres i tørstofindhold pr. dag i foderplanen

Såfremt landmanden inddrager græs-, lucernearealer eller arealer med proteinafgrøder i deres første omlægningsår som afgræsningsareal eller til slæt indenfor de af EU-reglerne givne muligheder for at lade det udgøre op til 20 % af foderrationen pr. dyr, skal landmanden opgøre andelen af foderet pr. dyr pr. dag (til forskel fra EU-reglerne, der laver en foderopgørelse som gns. pr. år).

Ved forpagtning eller køb af nye marker med etablerede flerårige afgrøder på eksisterende økologiske bedrifter skal de være påbegyndt omlægning senest ved fællesskemafristen (i 2026 d. 24. april), hvis afgrøderne skal indgå i den økologiske foderplan. Græs, lucerne og proteinafgrøder, der etableres efter omlægningsdatoen kan anvendes indenfor 20 % pr. dyr pr. dag – uanset omlægningsdato.

I kravet ses der bort fra ekstensive permanente græsarealer, der har afgrødekoderne 250, 251, 252, 253, 254 og 256.

1.3. Maks. 107 kg udnyttet N i gennemsnit pr. ha på hele bedriften

Der må maksimalt udbringes 107 kg udnyttet N i gennemsnit pr. ha harmoniareal på hele bedriften.

1.3.1. Anvendelse af ikke-økologisk husdyrgødning

Der gælder følgende om husdyrgødning på økologiske kvægbedrifter:

- Der kan maksimalt anvendes uafgasset ikke-økologisk husdyrgødning svarende til 43 kg udnyttet N pr. ha., dog
- Der kan anvendes op til 65 kg udnyttet N pr. ha fra ikke-økologisk husdyrgødning, såfremt mindst 22 kg N heraf kommer fra husdyrgødning, der kommer ind via biomasse fra et biogasanlæg. Uanset dette pkt. kan der altid tages samme mængde N tilbage fra biogasanlægget, som modtager evt. må have afleveret i form af økologisk biomasse eller husdyrgødning. Denne mængde N indgår ikke i opgørelsen over modtaget ikke-økologisk husdyrgødning.
- Hvis der anvendes korn/foder dyrket i Danmark – uanset evt. mellemlid – finder samme krav anvendelse for hele bedriften, der dyrker afgrøden*. Hvis det ikke kan dokumenteres via faktura, anvendes en tro og love-erklæring.

Kontrol foretages på kvægbedrifter baseret på gødningsregnskab, gødningsplanlægningsprogrammer og erklæringer om overført gødning (B1-skema).

*Gødningskravene gælder som et gennemsnit for alle marker på den bedrift, der leverer korn/foder til økologiske kvægbedrifter.

1.4. Forbud mod systematisk afhorning af alt økologisk kvæg, gældende pr. 1. januar 2031

Der er pr. 1. januar 2031 forbud mod systematisk afhorning af alt økologisk kvæg. Kravet evalueres i 2028 og igen i 2029. Evalueringen baseres på Nordic Total Merit Indekset (evt. med tidsbegrænset dispensation

for nogle racer).

Afhorning af dyr tillades i nødstilfælde, forudsat at afhorningen foretages af dyrlæge, og at der opnås dispensation hos Styrelsen for Grøn Arealomlægning og Vandmiljø.

1.5. Forbud mod eksport af kalve under 90 dage

Kalve under 90 dage, der er født i økologiske besætninger, må ikke sælges til udlandet. Såfremt landmanden sælger kalve under 90 dage, er det landmandens ansvar, at kalve ikke videresælges til udlandet. Benyt evt. denne aftale-skabelon til at sikre, at køber ikke sælger kalven videre til udlandet, før den er minimum 90 dage:

Aftale vedr. køb af kalve født på økologiske bedrifter (pdf-fil 1 side, lf.dk) (<https://lf.dk/media/tnrfrseo/aftale-vedr-koeb-af-kalve-foedt-paa-økologiske-bedrifter.pdf>)

1.6. Forbud mod systematisk aflivning af kalve

Det er forbudt at aflive kalve systematisk. Bedrifter smittet med Salmonella Dublin efter den 18. januar 2024 og tilmeldt Hjerteordningen (Statens Dyrevelfærds mærke) kan søge dispensation hos Fødevarestyrelsen (mail: bedre-dyrevelfaerd@fvst.dk (<mailto:bedre-dyrevelfaerd@fvst.dk>)) - til at måtte aflive kalve ved fødslen i en periode på højst 12 måneder. Dispensationsansøgningen skal indeholde den handleplan, der sammen med en dyrlæge er lagt for at eliminere salmonellasmitten. En tildelt dispensation skal kunne fremvises i forbindelse med kontrol af branchebefalingerne.

1.7. Ko og kalv sammen i mindst 24 timer efter kælvning

Efter kælvning skal ko og kalv gå sammen i mindst 24 timer før adskillelse. Ko og kalv kan dog adskilles tidligere end 24 timer, hvis en dyrlæge har vurderet, at koens eller kalvens helbred eller adfærd kræver, at de holdes isoleret (f.eks. ved sanering for Salmonella Dublin). Dyrlægens vurdering skal noteres i bedriftens logbog.

1.8. Adgang til hudpleje i alle staldafsnit og på græsmark

Bestemmelserne vedrørende hudpleje i Bekendtgørelse om dyrevelfærdsmæssige mindstekrav til hold af kvæg suppleres af nedenstående krav om adgang til hudpleje for henholdsvis malkekvæg og kødkvæg.

For alle bedrifter gælder:

Dyr på stald skal kunne udføre deres naturlige hudpleje og skal som minimum have adgang til:

- Malkekøer og goldkøer: én roterende mekanisk drevet kobørste pr. 50 køer
- Køer i fællesforberedelsesboks samt ammetanter: én roterende kobørste pr. 50 køer. Der er ikke krav om mekanisk drevet kobørste
- Køer i enkeltkælvningsboks: én stationær kobørste
- Ungdyr og kalve i grupper (tre kalve eller flere): én stationær kobørste
- Kødkvæg: én stationær kobørste pr. 50 dyr.

Ved beregning af kravet til antallet af roterende kobørster rundes op til nærmeste hele antal kobørster, dvs. én kobørste for op til 50 køer, to kobørster for 51-100 køer, tre kobørster for 101-150 køer osv.

Når dyrene er på græs uden daglig adgang til børsterne i stalden, skal der være adgang til kobørste, kløpind, træer eller lignende.

Kobørster skal være i en forfatning, så de opfylder formålet, dvs. hårene må ikke være slidt af, så de ikke virker. Stationære kobørster må ikke være løsthængende.

1.9. Brug af økologisk strøhalm i økologiske kvægbedrifter

I kontrolåret 2026 skal mindst 50 % af den strøhalm, der anvendes på kvægbedrifter med produktion af økologisk mælk og/eller oksekød være økologisk*. Der skelnes ikke mellem staldtyper.

Halmproduktionen og halmbehovet evalueres i branchekredsen for økologisk mælk og oksekød årligt med henblik på at ændre andelen af økologisk halm og fuldt udfase brugen af ikke-økologisk halm. Tilpasninger foretages på baggrund af produktionsdata indberettet til Landbrugsstyrelsen.

*Halm fra omlægningskorn, høstet både i første og andet omlægningsår, regnes som økologisk strøhalm. Kravet omfatter ikke andre typer strøelse.

Find kontrolvejledning for brug af økologisk strøhalm. (</media/s5kkuzuu/brug-af-oekologisk-stroehalm-i-oekologiske-kvaegbedrifter.pdf>)

1.10. Kreaturer skal være født økologiske for at kunne sælges som økologisk kød

Alle kreaturer, der slagtes og sælges som økologisk kød, skal være født og have levet hele deres liv i en økologisk besætning.

1.11. Krav til transport til slagteri og til slagting

Landmanden er pålagt at overholde følgende bestemmelser i relation til transport af dyr til slagt:

1.11.1. Indretning af transportvogne

Vognen skal have en lift eller rampe

Containertransport er forbudt

1.11.2. Transportbetingelser

Den samlede transporttid må ikke overstige otte timer.

Transport skal være direkte fra producent til slagteri. Opsamling er dog tilladt.

1.11.3. Aflæsning og opstaldning af kvæg på slagteri

Maks. tre timers opstaldning på slagteri. Fastholdelse skal ske ved grime eller skydefold.

1.11.4. Bedøvelse

Der skal anvendes bolt pistol med penetrerende bolt

Læs også

De samlede regler, vejledninger og erklæringer - Branchebefalinger - økologisk mælk og kød fra kvæg (<https://eur01.safelinks.protection.outlook.com/?url=https%3A%2F%2Fic.dk%2Fviden-om%2Foekologi%2Fregler-og->

kontrol%2F&data=05%7C01%7Cdue%40icoel.dk%7Cc43195c74aea4bf7ea5f08dbf72ad78d%7C52c4E

Regler og materiale om Dyrevelfærdsmærket (<https://bedre-dyrevelfaerd.dk/for-virksomheder/>)

STØTTET AF

Promilleafgiftsfonden for landbrug

Måske er du også interesseret i



17.04.2026

Afgrødens økologiske status afhænger af så - og høsttidspunktet

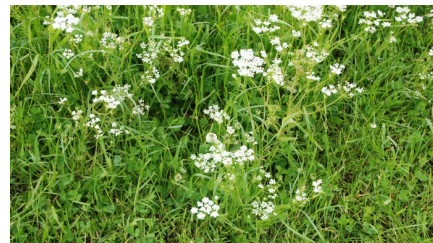
Hvis høsttidspunktet ændrer sig i forhold til det normale/planlagte, er det vigtigt at...



10.04.2026

Videoer – afgræsning med malkekvæg

Få gode råd og inputs til afgræsningssæsonen fra Økologirådgiver Hans Lund.



27.03.2026

Artsrige græsblandinger har mange fordele på kvægbedriften

Græsmarksblandinger med en stor diversitet og et balanceret indhold af græs, urter og...



25.03.2026

Avlsarbejde skal sikre, at koen trives i fremtidens produktionssystem

Hvordan skal fremtidens økologiske malkeko se ud? Det er en række forskere i gang...



24.03.2026

Ny kvælstofregulering for økologiske mælkeproducenter

Fodermajs og kløvergræsmarkens levetid er 2 afgørende faktorer for...



07.04.2026

Schweitz: Urteekstrakt matcher antibiotika mod børbetændelse

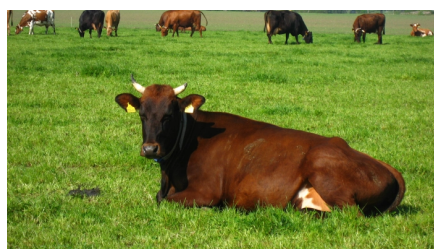
Der er ingen forskel i mælkeydelse og reproduktionsresultater hos...



15.04.2026

Velkommen til økologien

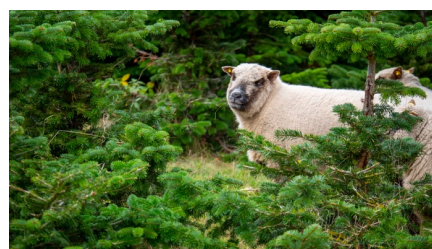
Vigtige tips til at komme godt fra start som ny økolog og erfaringer med forskellige...



21.04.2026

Regler for økologisk kvægbrug

Få overblik over de vigtigste regler for økologisk kvægbrug i EU-regler,...



24.02.2026

Regler for husdyrhold til eget brug og selskabsdyr

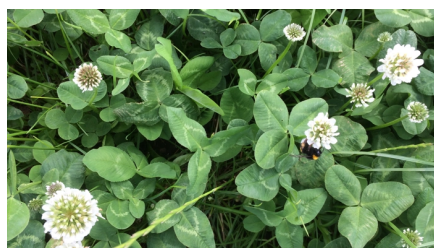
Når du søger om certificering til økologisk drift for din bedrift, så skal alle de dyr, der er på...



12.01.2026

Arealkrav i stalde til økologisk kvæg sammenholdt med 'Hjerteordningen' og anden lovgivning

Økologer, som leverer mælk eller kød under statens dyrevelfærdsmærkningsordn...



13.02.2026

Sådan vurderer du mængde og kvalitet af græs i marken

Teknologi kan hjælpe dig til at styre græsudbuddet bedre, men den erstatter ikke helt...



16.02.2026

Dilemmaer ved dyrkning af goldkoggræs

Goldkoggræs bør være strukturrigt med lav kløverandel og kun tilføres en...

Tilmeld dig vores ugentlige nyhedsbrev

Kontakt



Birgit Ingvorsen

Chefkonsulent

+45 23 74 37 98

biin@icoel.dk