

17. januar 2022

Spørgeundersøgelse Økologer har efterafgrøder i hver fjerde mark

Efterafgrøder spiller en vigtig rolle i det økologiske sædskifte både for at mindske tab af næringsstoffer og for at opbygge kulstof og kvælstof i jorden.

Innovationscenter for Økologisk Landbrug har i projektet CCRotate gennemført en spørgeundersøgelse blandt økologikonsulenter, der arbejder med planteavlserådgivning for at afdække de økologiske landmænds brug af såvel pligtige som frivillige efterafgrøder. Undersøgelsen viser, at økologer har efterafgrøder i ca. 25 pct. af arealet med korn, ærter, raps, majs og andre etårige afgrøder. Svarene er udtryk for konsulenternes erfaringer fra egne kunder.

Frivillige og pligtige efterafgrøder fylder lige meget

Pligtige efterafgrøder udgør højst 14,7 pct. af efterafgrødegrundarealet, dvs. arealet med korn, ærter, raps, majs o.l. på en økologisk ejendom. I mange tilfælde vil det være mindre (10,7 pct.), da arealkravet reduceres, når der udbringes mindre end 80 kg total-kvælstof i organisk gødning i gennemsnit pr. hektar. Ca. en tredjedel af det økologiske areal drives med en forpligtigelse om at anvende mindre end 65 kg udnyttet kvælstof og har dermed det lavere efterafgrødekrav.

Pligtige efterafgrøder udgør ifølge besvarelserne halvdelen af det samlede efterafgrødeareal. Frivillige efterafgrøder, der ikke er omfattet af stramme bindinger på valg af arter, tidspunkt for ompløjning og efterfølgende afgrøder, fylder altså nogenlunde det samme, og det samlede efterafgrødeareal er dermed ca. 25 pct. af efterafgrødegrundarealet. Det er en andel, der med fordel kan øges, hvis de rigtige arter og metoder tages i brug.

Dele af arealet er på vej ind i pligtige efterafgrøder

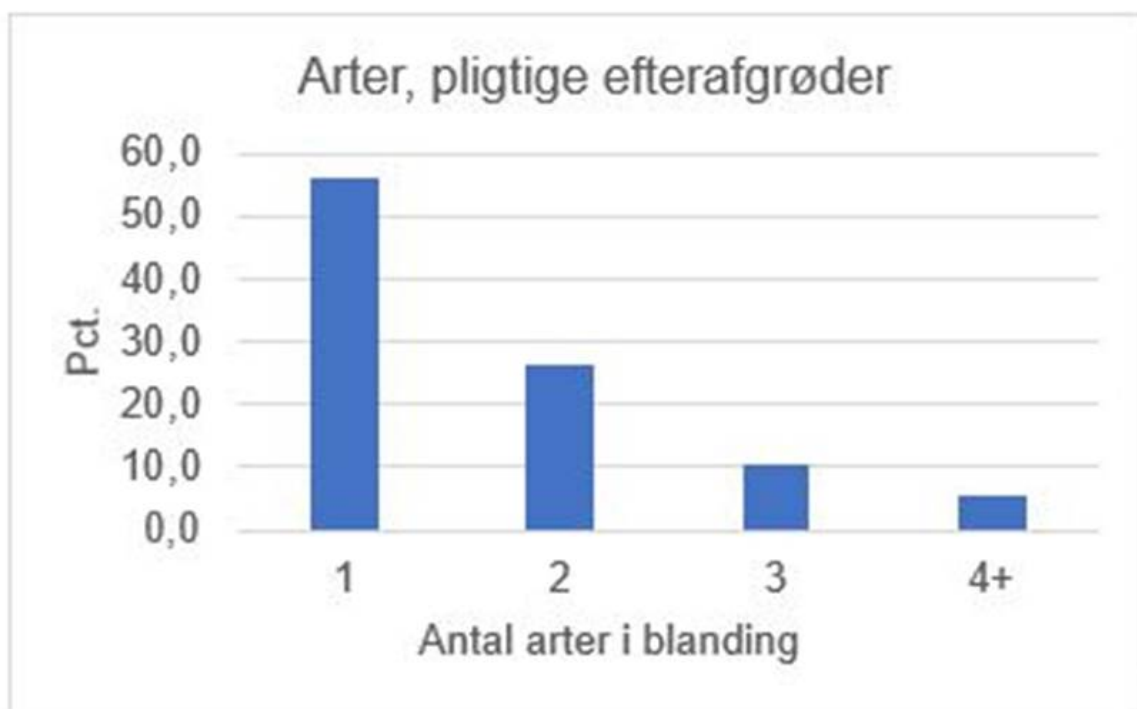
Forside / Nyheder / 2022 / **Efterafgrøder - spørgeundersøgelse**

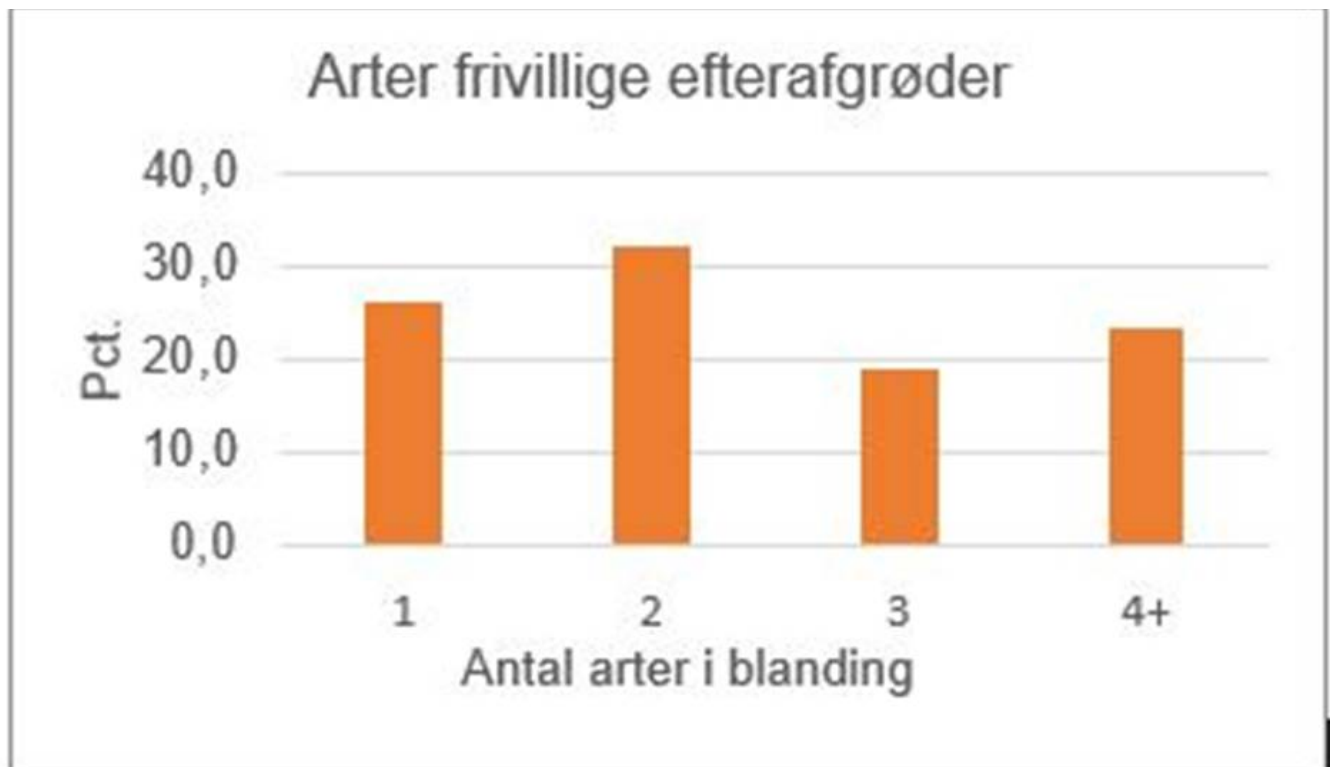
Bælgplanter i pligtige efterafgrøder har her i sin første sæson opnået en andel på 2 pct. Det er en ny mulighed, som erhvervet har kæmpet længe for at få indført. En større udbredelse af bælgplanteefterafgrøder er dog udfordret af, at der er krav om såkaldt lukkede blandinger, hvor et firma står inde for sammensætningen, samt at der altid indregnes 50 kg N/ha i eftervirkning i det efterfølgende gødningsår.

Græs dominerer i pligtige efterafgrøder

Oftest består pligtige efterafgrøder af enkeltafgrøder som rajgræs, gul sennep eller olieræddike. Enkelte blander to, sjældent flere, arter. Nogle konsulenter oplyser, at 90-100 pct. af arealet med pligtige efterafgrøder består af en enkelt art. De fleste har en mere jævnt aftagende fordeling. Forklaringen er nok, at i områder domineret af mælkeproduktion er pligtige efterafgrøder med rajgræs det klart mest anvendelige.

66 pct. af de pligtige efterafgrøder er undersøgt, hvilket igen peger på, at græsefterafgrøder dominerer, efterfulgt af korsblomstrede, der etableres som eftersåede efterafgrøder.

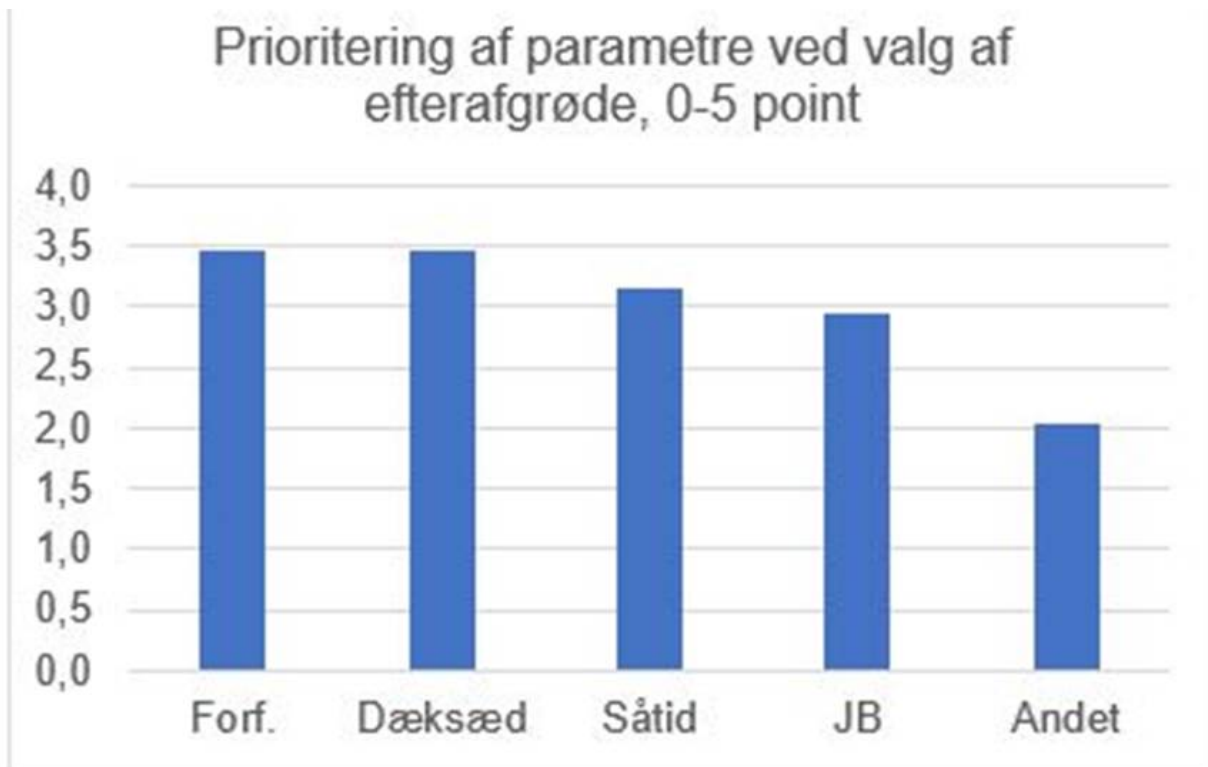




Når der skal vælges en frivillig efterafgrøde, skal der tages hensyn til, om afgrøden først og fremmest skal opsamle de næringsstoffer, der potentielt kan tabes, eller om hovedformålet er at opbygge ny kvælstof og kulstof i jorden. De frivillige efterafgrøder må forventes at sigte på opbygning af C og N.

Prioritering af parametre for valg af efterafgrøde er meget ensartet blandt besvarelserne. Dæksæd og forfrugt rangerer højest i besvarelserne og er to sider af samme sag. Det er vigtigt at forholde sig til dæksædens evne til og mulighed for at give plads, lys og vand til etablering af en undersået efterafgrøde.

Det mulige såtidspunkt og jordtypen rangerer stort set på samme niveau, når der skal designes en passende efterafgrøde. Under 'Andet' nævner rådgiverne ukrudtstryk, ukrudtsarter, sædskifte, jordstruktur og adgang til forskellige maskinløsninger, f.eks. skårlægning.



Rådgivernes favoritter

I spørgeskemaets kommentarfelt har vi bedt konsulenterne beskrive deres favorit-efterafgrøde. Der er mange bud, og næsten alle består af mindst tre arter. En populær blanding blandt de undersøede er rajgræs, hvidkløver og cikorie. Cikorie går igen i rigtig mange konsulenters favoritblandinger. Med den seneste ændring af plantedækkebekendtgørelsen, ser det ud til, at cikorie må anvendes som undersået. Cikorie vil kunne indgå i nogle interessante blandinger af pligtige bælgplante-efterafgrøder.

De eftersåede frivillige efterafgrøder dækkes godt ind af færdigblandinger, men der er også her lyst til at dyrke egne favoritter. Et eksempel på en sådan er olieræddikke, vikke/alexandrinerkløver, korn, honningurt/boghvede.

Udfordringer med pris og økologistatus for hjemmekomponerede efterafgrøder er et gennemgående tema i besvarelserne.

Værktøj bliver ikke brugt

Det sidste spørgsmål i undersøgelsen var helt enkelt: Bruger du IT tools til at designe blandinger/vælge efterafgrøder? Resultatet var 1/24. Blot en enkelt

[Efterafgrøder i økologiske marker - Innovationscenter for Økologisk Landbrug](#)

Forside / Nyheder / 2022 / **Efterafgrøder - spørgeundersøgelse**

Samtidig efterspørges konsulenterne mere viden om efterafgrødernes egenskaber i forhold til at fastlægge eftervirkning samt effekt på jordfrugtbarhed og kulstof. Det arbejder Innovationscenter for Økologisk Landbrug videre med at afdække.

Om undersøgelsen

Spørgeundersøgelsen er gennemført i projektet CCRotate, som Aarhus Universitet leder med blandt andre Innovationscenter for Økologisk Landbrug og Agrolntelli som partnere. Projektet har fokus på efterafgrøders udbredelse og egenskaber.

- 64 økologikonsulenter, der yder planteavlserådgivning har modtaget spørgeskemaet.
- 24 konsulenter har svaret
- Svarprocent: 37
- Forudsat en gennemsnitlig fordeling af rådgivningskunder dækker besvarelserne ca. 115.000 hektar økologisk areal.

[Flere nyheder](#)

Kontakt



Forside / Nyheder / 2022 / **Efterafgrøder - spørgeundersøgelse**

Promilleafgiftsfonden for landbrug



Innovationscenter for Økologisk Landbrug P/S

Agro Food Park 15

8200 Aarhus N

+45 78 78 01 20

info@icoel.dk

CVR 42543799

GLN/EAN 5790002639814

Følg os



[Cookies](#)

[Download logo](#)

[Tilmeld nyhedsbrev](#)